

ГЛАВА 2.

ДРЕВНЕЙШЕЕ ПРОШЛОЕ ЛИПЕЦКОГО КРАЯ

§ 8. Что такое археология. Археология Верхнего Дона

Археология — отдел исторической науки, изучающий прошлое человечества по остаткам материальной культуры, полученным в процессе исследований культурного слоя — пластов земли, содержащих следы жизнедеятельности человека, которые накапливаются и располагаются в нём в хронологической последовательности: и чем глубже залегают, тем они древнее. Культурный слой — это своеобразная книга, которую можно прочитать, но только один раз — проведя археологические раскопки, снимая напластования послойно, по специальной методике. Для этого важно, чтобы культурный слой сохранялся неповреждённым.

Места жизнедеятельности человека, где сохраняется культурный слой и существует перспектива его изучения, называются археологическими памятниками. Памятники с культурным слоем, который накапливался в разные исторические эпохи, называются многослойными. К археологическим памятникам относятся также места захоронений: грунтовые могильники, захоронения под земляными насыпями — курганами, места связанные с производственной деятельностью человека и различные сооружения, погребённые под слоем почвы, фортификационные сооружения: укреплённые поселения — городища, а также различные оборонительные укрепления.

Археологические памятники охраняются законом от разрушения и самовольных раскопок.

Проводить раскопки на них имеют право только люди, обладающие соответствующими подготовкой и квалификацией, подтверждённые специальным документом — «открытым листом», выдаваемым Министерством культуры РФ по рекомендации Института археологии Российской академии наук.

Археологические раскопки позволяют проследить историю развития материальной культуры и воссоздать историю человеческого обще-



Археологические раскопки

ства, что очень важно при изучении её дописьменного периода. Археология дополняет сведения письменных источников о более поздних эпохах, часто предоставляя информацию о быте наших предков, которая, как правило, недостаточно полно отражалась в документах.

Для удобства изучения древнейшей истории человечества разработанная специальная периодизация — деление на хронологические периоды, совпадающие с определёнными ступенями развития человеческого общества. Но на самом деле, чётких границ периодов не существует, потому как развитие общества — процесс постепенный и длительный, проходящий неравномерно в разных частях света. Изучая краеведение, мы принимаем эту условную периодизацию, но хронологически она не всегда будет совпадать с тем, что происходило в других частях света и даже регионах нашей страны.

Древнейший период истории человечества получил название «палеолит», что в переводе означает «древний каменный век». Он охватывает более миллиона лет и характеризуется становлением и формированием человека современного типа. К началу заключительного этапа палеолита, получившего название «верхний палеолит» и охватывающего период от 40 до 12 тыс. лет до н.э., окончательно сформировался человек современного типа. В верхнем палеолите основным занятием человека являлась коллективная охота на крупных животных, а социальной основой общества — родовая материнская община. В это время совершенствуются орудия труда, растёт их количество. Человек изготавливает свыше 90 типов различных орудий из камня, кости и дерева. Появляется домостроительство, искусство, религиозные верования. Именно в верхнем палеолите, с окончанием последнего оледенения, человек начинает заселять террито-

рию Подонья. На территории современной Липецкой области известно поселение эпохи верхнего палеолита, получившее название «Гагаринская стоянка» по своему местонахождению в д. Гагарино Задонского района. Ближайший комплекс верхнепалеолитических стоянок, известный науке, находится южнее по Дону, у с. Костёнки Воронежской области.

Следующий период каменного века — «мезолит» (средний каменный век). Он охватывает период с XII тыс. по VI тыс. до н.э. — время, когда происходит резкое потепление, вымирают крупные животные т.н. мамонтового фаунистического комплекса, а загонная коллективная охота уступает место индивидуальной, чему способствует изобретение лука, стрел и приручение собаки. С изобретением лука человек осваивает лучковое сверление и новый способ добывания огня. Развивается рыболовство — появляются лодка, сеть и рыболовный крючок. Появляется новая техника расщепления камня, получившая название микролитической. Получение с её помощью мелких кремневых пластин — микролитов — позволяет создать новые типы орудий труда — вкладышевые орудия, лезвия которых составлены из мелких кремнёвых пластинок — микролитов, запрессованных в костяную или деревянную основу.

Заключительный этап каменного века — «неолит» (новый каменный век), охватывающий V—III тыс. до н.э. Характерным признаком неолита является появление глиняной посуды — керамики, а также новых способов обработки камня: сверления, шлифования и пиления, а следовательно, и новых, более совершенных орудий труда. В неолите был изобретён каменный шлифованный проушной (с проушиной для рукояти) топор, производительность которого была значительно выше, чем у прежних рубящих орудий. Неолит — время расцвета охотничье-рыболовецкого хозяйства и зарождения зачатков производящего хозяйства — земледелия и скотоводства!

Эпоха бронзы охватывает рубеж III и II тыс. до н.э. и всё II тыс. до н.э. Наряду с появлением бронзовых орудий труда, более совершенных и обладающих высокой производительностью (например, производительность бронзового топора в три раза выше, чем каменного), происходит первое общественное разделение труда: из общей массы племён с присваивающим хозяйством, занимавшихся охотой и рыболовством, выделяются племена, основу жизнедеятельности которых составляют земледелие и скотоводство. Переход к производящему хозяйству позволил человеку получать большее количество продуктов, а, значит, меньше зависеть от природы. В итоге увеличилась плотность населения. В это же время усложняются религиозные верования, что прослеживается по обрядам погребения. Материнский родовой строй сменяет патриархат. Начинается накопление богатств и активный товарообмен.

Ранний железный век охватывает I тыс. до н.э. и начало I тыс. н.э. Появление на рубеже II и I тыс. до н.э. железных орудий труда привело к значительным изменениям в ведении хозяйства: прежде всего получили развитие пашенное земледелие, кочевое скотоводство. Увеличилась про-

§ 9. История археологических исследований на территории Липецкого края

изводительность труда и выросло количество излишков, перераспределяемых в процессе торгового обмена и межплеменных столкновений. Образуются союзы племён, появляются первые укреплённые поселения — городища. Начинается период так называемой военной демократии, который предшествует образованию классового общества и государства.

Территория Верхнего Дона находится в зоне лесостепи, что наложило отпечаток на дальнейшую историю нашего края. Лесостепь — зона контактов племён с различными хозяйственными укладами, и контактов зачастую не мирных. В этих условиях на заключительном этапе раннего железного века Верхнее Подонье начинает осваиваться славянскими племенами. Процесс освоения края продолжается в средневековье. Поселения славян III—VI, VIII—X, XII—XIV вв. неоднократно изучались археологами, что позволило дополнить скудные данные письменных источников по истории Липецкого края.

Проводились археологические раскопки культурного слоя XVI—XVIII и даже XIX вв. Чаще всего это связано с охранными раскопками, предшествующими новому строительству и раскопками, связанными с реставрационными и восстановительными работами.

Вопросы:

1. *Что такое археология?*
2. *Какие периоды древнейшей истории Липецкого края выделяют историки?*
3. *С какой целью проводятся археологические раскопки?*

§ 9. История археологических исследований на территории Липецкого края

На территории Липецкой области известно более 3 000 археологических памятников, история открытия и исследования которых охватывает довольно продолжительный отрезок времени. Она связана с развитием отечественной исторической науки и многими людьми, писавшими ее: Н.Н. Муравьевым-Карским, Л.Б. Вейнбергом, С.Н. Замятниным, П.Д. Либеровым, А.Н. Москаленко, В.П. Левенком, Л.М. Тарасовым, А.Т. Синюком, А.Д. Пряхиным, А.З. Винниковым, А.Н. Бессудновым и др.

Впервые люди обратили внимание на отдельные виды археологических памятников — городища и курганы — ещё много веков назад. Эти загадочные сооружения постоянно будили интерес к прошлому, рождали



С.Н. Замятнин. Фото 1930-х гг.



В.П. Левенок. Фото 1950-х гг.

легенды и предания. И хотя изучение этих памятников не велось, они привлекали внимание, поскольку имели практическое значение, служа ориентирами, а позднее пограничными и межевыми знаками, поэтому часто упоминаются в различных документах.

Интерес к археологическим памятникам как объектам исследований возник в России в конце XVII в. В первых числах апреля 1696 г. Пётр I дал поручение солдату Преображенского полка Филимону Катасонову провести в Костёнках раскопки «больших костей». 4 апреля Катасонов находился уже в Костёнске «для обыску больших костей», где и начал раскопки.

13 февраля 1718 г. Петром I был издан знаменитый указ о кунсткамере, имеющий прямое отношение к археологическим находкам: «Ежели кто найдёт в земле или воде какие старые вещи ... и прочее ... всё, что зело старо и необыкновенно, також бы приносили, за что будет довольна дача».

В 1771 г. Сенат предписал землемерам при снятии уездных планов включать в экономические журналы свои замечания о древних курганах и развалинах, о пещерах и опустевших заводах, о начатых и неоконченных каналах.

Победы русского оружия в начале XIX в. пробудили чувство национальной гордости и, как следствие, интерес к отечественной истории. Именно в это время начинаются историко-археологические исследования Куликова Поля землевладельцем Данковского уезда Степаном Дмитриевичем Нечаевым — первым историком и археологом места знаменитой

битвы. По его инициативе на Красном холме в 1850 г. сооружён памятник в честь славной победы, а в с. Полибино, в парадной зале дворца Нечаевых, разместился музей истории Куликовской битвы, в котором были собраны находки с ратного поля.

В начале XIX в. принимается ряд мер, направленных на выявление и охрану археологических памятников. 31 декабря 1826 г. выходит циркуляр министерства внутренних дел «О сохранении древностей и о воспреещении разрушать оные», который был разослан во все губернии.

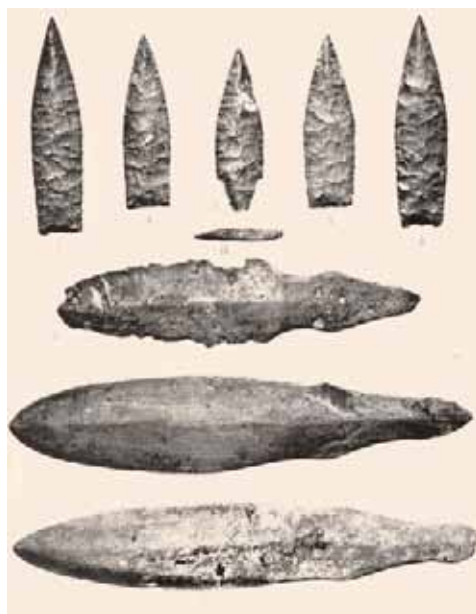
23 декабря 1843 г. Министерство внутренних дел направило предписание губернаторам: выявить места, «где находятся ... каменные бабы на могилах или курганах, где оные поставлены...», а с целью их сохранения сделать распоряжения на местах «о совершенной неприкосновенности» этих памятников.

Первые археологические раскопки на территории современной Липецкой области проводились в 1860-х гг. Н.Н. Муравьёвым-Карским, который, находясь в отставке, последние годы жизни провёл в своей усадьбе в с. Скорняково Задонского уезда. Следует отметить, что Николай Николаевич являлся не только выдающимся полководцем, видным общественным и политическим деятелем, но и одним из первых русских археологов. После войны 1812 г. по собственной инициативе он занимался изучением древностей на Кавказе. В 1819 г. Н.Н. Муравьёв выполнял опасную дипломатическую миссию в Хивинском ханстве и одновременно обследовал мертвые города среднеазиатских пустынь. На основе этих исследований ему удалось сделать ряд ценных выводов по истории этого района и наметить основное направление в изучении древних культур Восточного Прикаспия, которым до настоящего времени следуют учёные. Неугомонный генерал даже в преклонном возрасте не оставлял своих научных изысканий. В окрестностях с. Скорняково им раскопаны два кургана и один у д. Засосенка, в устье реки Сосны. Погребальные комплексы этих курганов относятся к эпохе бронзы и датируются серединой – третьей четвертью II тыс. до н.э. Находки из погребений – глиняный сосуд, бронзовые ножи, каменные наконечники стрел, костяные подделки – вместе с подробным описанием раскопок в 1886 г. были переданы в открывшийся в Москве Исторический музей дочерью исследователя Л.Н. Соколовой. Это было одно из первых поступлений, положивших начало формированию археологических коллекций знаменитого музея. Материалы раскопок Н.Н. Муравьёва-Карского, представляющие большую научную ценность, на протяжении ста лет экспонировались в археологическом отделе музея.

Коллекции Исторического музея пополнялись и другими находками с территории Верхнего Дона, но, как правило, случайными. Так, помещицей Гардениной в музей был передан скифский меч акинак длиной 32,5 см, найденный в 1865 г. у д. Сергиевка бывшего Задонского уезда. Каменные топоры, кремневый наконечник копья поступили в Исторический музей из бывших Елецкого и Раненбургского уездов.



*Н.Н. Муравьев-Карский.
Фото начала 1860-х гг.*



*Находки из скорьяковских курганов.
ГИМ*

С 1862 г. выявление и учёт археологических памятников проводился губернскими статистическими комитетами, публиковавшими результаты своих работ в статистических сборниках. Конечной целью было создание карты археологических памятников России. Подробные сведения об археологических открытиях были получены от статистических комитетов к 1873 г. Позднее сбором информации об археологических памятниках и раскопками их занимались учреждённые в 1884 г. губернские учёные архивные комиссии: Тамбовская, Орловская и Рязанская.

Руководство всеми археологическими изысканиями в России осуществлялось созданной в 1859 г. Императорской археологической комиссией. Результатом работ было составление первых археологических карт Воронежской, Тамбовской и других губерний. Археологическая карта Тамбовской губернии составлена в 1889 г. членами Тамбовской учёной архивной комиссии А.В. Проскуриным и М.Т. Розановым.

В Лебедянском уезде археологические исследования велись мещанином М.Ф. Коптелкиным, предоставившим информацию о своих находках в ТУАК.

В середине XIX в. в Елецком уезде изучал археологические памятники местный помещик Михаил Александрович Стахович. Он ставил вопрос о сохранении распахиваемых курганов и составлении карты их местонахождения. Подробнейшие сведения о курганах и городищах Елецкого уезда собирал член ОУАК А.Г. Пупарев, который опубликовал информацию о более чем сотне археологических объектов. Раскопки курганов в Елецком уезде в 1896 г. проводил П.М. Еременко.

Изучением археологических памятников в Задонском уезде в 1880-х гг. занимался иеромонах Задонского Богородицкого монастыря Геронтий (Кургановский). В 1888 г. в Задонском уезде начались археологические исследования большого курганного могильника площадью около 6 га в районе с. Тюнино. Работы велись по поручению Императорской археологической комиссии членом Воронежской учёной архивной комиссии Л.Б. Вейнбергом. Он раскопал несколько курганных насыпей, содержащих погребения эпохи бронзы. Особый интерес представляло одно из захоронений могильника: покойник лежал на левом боку, головой на северо-запад на корытообразной каменной выкладке. В могильной яме оказалось несколько сосудов, также помещённых на каменные выкладки. У западной стенки ямы «находилось оригинальное оружие из камней на глине в виде ниши или свода вышиною в аршин и шириною в 1/2 аршина, в которой на особой подстилке из больших известковых камней сложены были в два ряда передние ноги быка, а на них его голова». Тогда же была обследована «Тюнина яма» — двухкамерная пещерка, в которой сделано немало любопытных находок: обломки каменных топоров, железное копьё, тесак, обломки керамики. В 1910 г. исследования могильника у с. Тюнино продолжил В.Н. Глазов. Им раскопано ещё 5 курганов. Анализ материалов этих раскопок, проведённый позднее известным археологом А.А. Иессеном, позволил открыть новую в Подонье археологическую культуру эпохи бронзы — «абашевскую». Обобщили и проанализировали материалы тюнинских курганов А.Н. Бесуднов и Е.Ю. Захарова в книге «В поисках древностей забытого урочища: о находках и легендах окрестностей Задонска», изданной в 2012 г.

Значительная часть территории современной Липецкой области входила в состав Тамбовской губернии и её исследованиями занимались члены Тамбовской учёной архивной комиссии А.Н. Норцов, И.И. Дубасов и др. На территории Липецкого и Лебедянского уездов ими проводились выявление, учёт, исследования курганов, городищ, в том числе и Липецкого. Последнее упомянуто в «Проекте программы общих работ на археологическом съезде» в докладе председателя Тамбовской учёной архивной комиссии 12 ноября 1901 г. Об исследованиях на городище и в Липецком уезде А.Н. Нарцов рассказывал 16 сентября 1902 г. на XII Всероссийском археологическом съезде и упоминал отдельные находки.

В параграфе 3 устава «Липецкого Петровского общества распространения научных и практических знаний» определялись его задачи в части археологии: там говорилось о необходимости изучения местной истории путём «археологических и этнографических исследований (раскопки курганов и городищ), собирания вещественных памятников». Создатель общества и липецкого музея врач М.П. Трунов одновременно являлся и археологом. Им проводились исследования курганов эпохи бронзы в Бобровском уезде Воронежской губернии в верховьях р. Икорец и в Острогожском уезде близ Маяцкого городища. В фондах Липецкого областного краеведческого музея до сих пор хранятся археологические на-

ходки М.П. Трунова, например каменный топор из с. Романово Липецкого уезда, датируемый началом II тыс. до н.э. и др.

В начале XX в. в городе Лебедяни, а затем в Тамбове и Курске вплоть до 1960-х гг. вёл работы по изучению археологических памятников известный краевед П.Н. Черменский.

После Октябрьской революции археологические исследования нашего края были продолжены «Липецким обществом изучения родного края», председателем которого оставался М.П. Трунов. В Усмани работу по изучению археологических памятников возглавил В.П. Княжинский, который проводил археологические исследования древнего городища «близ г. Усмани», разработал специальные лекции: «Курганы и городища, их значение в изучении археологии края», «Усманские курганы и городища», «Тайна старого кургана».

В начале 1920-х гг. усиливается внимание к археологическим памятникам, вопросы пропаганды и охраны археологических раскопок рассматривались в периодической печати. В это трудное время страна не только заботилась об охране памятников, но и находила средства на проведение научно-исследовательской работы и археологических раскопок. Так, воронежский археолог С.Н. Замятнин, работающий в воронежском музее, на страницах «Воронежского историко-археологического вестника» в 1921 г. поднимал вопрос о продолжении работ по созданию карты археологических памятников!

В 1926 г. Липецким музеем продолжено изучение Липецкого городища, которое поставлено под охрану как памятник археологии.

Активную работу по изучению и охране памятников археологии вели в это время Орловский губернский музей и Елецкий пролетарский музей. Елецкий уисполком и Елецкий музей рассылали письменные предписания волисполкомам, обязав их охранять известные уже памятники. Была предусмотрена также охрана вновь выявленных объектов.

Летом 1924 г. в д. Гагарино Нижне-Студенецкой волости Липецкого уезда (ныне Задонского района) свершилось открытие, сделавшее маленькую деревушку всемирно известной. Директором Липецкого музея М.П. Труновым была открыта стоянка эпохи верхнего палеолита, о чём он сделал сообщение в печати. «Это первая, несомненно, палеолитическая стоянка, обнаруженная на территории Тамбовской губернии».

В 1927 г. хранитель археологического отдела Воронежского музея С.Н. Замятнин проводит там раскопки, в процессе которых впервые удалось проследить остатки сооружённого человеком долговременного жилища эпохи палеолита. Наряду с орудиями труда, на стоянке найдены статуэтки из бивня мамонта, изображающие женское божество. Это — древнейшие произведения искусства и подтверждение существования религиозных верований. В 1929 г. С.Н. Замятнин возглавил экспедицию Музея антропологии и этнографии, работавшую на территории Верхнего Дона. Были продолжены исследования Гагаринской стоянки, велись раскопки курганов у с. Донское (1-й курган) и с. Патриаршее (2-й курган).

В них оказались погребения эпохи бронзы абашевской и срубной культур. Два кургана раскопаны у д. Засосенка (Мазанки) в устье р. Сосны. Особенно интересен курган № 2, где обнаружено «погребение в вытянутом положении на спине, без вещей, с одним глиняным сосудом раннего скифского типа». Работы С.Н. Замятнина значительно расширили знания о древних культурах нашего края.

В Елецком уезде раскопки курганов в 1924 г. проводились под руководством П.С. Ткачевского и К.Я. Виноградова.

В 1925 г. археологические исследования по р. Ранова проводила Н.И. Лебедева; 28 июня 1927 г. она получила открытый лист на работы в Данковском районе.

В 1928 г. раскопки курганов под Лебедянью проводит Орловское общество краеведения.

На р. Воронеж южнее Липецка в 1928–1934 г. проводил разведки сотрудник Воронежского музея Всеволод Протасьевич Левенок.

В конце 1930-х гг. раскопки на Верхнем Дону прекратились, а затем война надолго лишила возможности заниматься археологическими исследованиями.

Работы были возобновлены в послевоенное время. Воронежский археолог Анна Николаевна Москаленко (1918–1981) в 1948–1950 гг. проводит археологические разведки в нижнем течении р. Воронеж (начиная от Липецка) и выявляет здесь несколько памятников эпохи бронзы. Она обследует отдельные участки р. Дон, а в конце 1950-х – начале 1960-х гг. р. Быстрая Сосна и р. Воргол. В 1953 г. лебедянские краеведы под руководством археолога-любителя В. Синельникова производили раскопки четырёх курганов эпохи бронзы срубной культуры у с. Волотово и с. Большое Попово. Однако работы проведены на невысоком уровне, а материалы, поступившие в Липецкий и Лебедянский краеведческие музеи, оказались частично депаспортированы. В 1955 г. археологи А.Н. Рогачев и А.А. Величко проводят разведочную шурфовку на Гагаринской стоянке.

В 1957 г. преподаватель Липецкого государственного педагогического института В.А. Афонюшкин обследует урочище «Перемоище» на р. Матыра, где находилось крупное славянское поселение XII–XIV вв.

Систематические, планомерные археологические исследования памятников Верхнего Дона начались в 1959 г., когда по инициативе Липецкого областного краеведческого музея был создан Верхне-Донской археологический отряд, преобразованный в 1962 г. в Верхне-Донскую археологическую экспедицию. Руководил начавшимися исследованиями сотрудник Ленинградского отделения Института археологии Академии наук СССР В.П. Левенок.

Работы Верхне-Донского отряда начались разведками 1959 г., в процессе которых открыто свыше 100 археологических памятников разных эпох. Впервые на территории Липецкой области была открыта сто-

янка эпохи мезолита XII—VII тыс. до н.э., занимающая бортовую террасу левого берега р. Воронеж у с. Горицы Добровского района. Позднее, в 1962 г., в аналогичных условиях открыт второй мезолитический памятник на правом берегу р. Матыра у п. Зимник Грязинского района и третий — у с. Ссёлки Липецкого района. Было выявлено несколько поселений эпохи неолита, в том числе известная Долговская стоянка в Данковском районе. Основная масса открытых памятников относилась к эпохе бронзы — периоду, когда край был довольно густо заселён. В процессе разведок 1959—1962 гг. удалось выявить несколько памятников раннего железного века. Так, в с. Конь-Колодезь Хлевенского района открыто городище V—III вв. до н.э., оставленное скифоидными племенами. Сарматский курганный могильник II—III вв. н.э. выявлен у с. Ново-Никольское Данковского района, в с. Гудово Добровского района обследовано сарматское городище. Впервые на территории Липецкой области выявлены памятники городищной культуры V в. до н.э. — II в. н.э., оставленные финно-угорскими племенами. Впервые открыто городище роменско-борщевской культуры в с. Нижний Воргол Елецкого района. Обследовано несколько славянских памятников, относящихся преимущественно к XII—XIII вв.

В сезон 1960 г. и 1962 г. проводились раскопки Долговской неолитической стоянки, представляющей большой научный интерес. Благодаря ряду особенностей грунта, здесь сохранились органические остатки и, в первую очередь, костный материал и костяные орудия; хорошо прослеживалась стратиграфия поселения. Стоянка стала опорным пунктом в изучении племён лесного («ямочно-гребенчатого») неолита Верхнего Дона. Здесь было сделано множество интересных находок: целые формы чётко стратифицированной (полученной из определённых слоев) керамики; кремневые орудия (наконечники копий, дротиков, стрел, ножи, скребки, проколки); масса орудий из кости (гарпунов, наконечников рогатин, кинжалов, стрел); множество украшений и амулетов. Наибольший интерес представляют лопатка-копалка и роговые мотыги для обработки земли, а также выпрямитель древков («жезл») с резным геометрическим орнаментом.

В 1960 г. проводятся раскопки поселения эпохи бронзы «Сокольское» у с. Ссёлки, исследуется городище бывшего города Сокольска — крепости Белгородской укрепленной черты, проводится изучение культурного слоя Липецкого городища, позволившее впервые чётко представить всю историю этого многослойного памятника. Здесь найдены остатки материальной культуры эпохи бронзы, раннего железного века, когда собственно и возникло городище как укрепленный пункт. Особенно интересны материалы, связанные с заселением городища славянами в VIII—X и XII—XIII вв. Было установлено, что, начиная с конца XVI в., жизнь на городище не прекращалась и оно является, таким образом, древнейшим центром города Липецка. Новые исследования, проводившиеся в последующие годы, ещё раз подтвердили историческую ценность

этого памятника, а вершину его увенчала скромная мраморная плита, надпись на которой гласит, что «Липецкое городище памятник археологии XIII в. находится под охраной».

В 1960 г. исследуется славянское городище VIII–X вв. в с. Нижний Воргол Елецкого района, на котором хорошо сохранились мощные укрепления в виде вала и рва, а также непо потревоженный культурный слой. В Данковском районе с помощью Данковского краеведческого общества велась шурфовка городища Старого Данкова у с. Стрешнево. В последующие годы данковские краеведы принимали участие в исследованиях городища раннего железного века у с. Перехваль (1965 г.) и Ново-Никольского могильника (1962–1963 гг.).



Л.М. Тарасов. Фото 1960-х гг.

Материалы могильника позволяют судить не только о далёких торговых связях с Прибалтикой, Кавказом, Римом, а, возможно, и Египтом, но и о сложившейся в раннем железном веке имущественной дифференциации. С 1960 г. в составе Верхне-Донской экспедиции начинает работать отдельный палеолитический отряд, возглавляемый ленинградским археологом Л.М. Тарасовым, который проводил разведку памятников эпохи палеолита и продолжил исследования Гагаринской стоянки. Отряд, преобразованный в отдельную экспедицию, продолжал работы до конца 1960-х г. Результатом работ явилась монография Л.М. Тарасова «Гагаринская стоянка и её место в палеолите Европы», вышедшая в 1979 г.

Начиная с 1964 г. деятельность Верхне-Донской археологической экспедиции в основном связана с ведением охранных раскопок памятников в долине р. Матыра, подлежащих затоплению строящимся Матырским водохранилищем. Особенно активно исследования велись в 1967–1968 гг., когда работы финансировал НЛМЗ. Так, в 1968 г. в экспедиции работало около 200 человек. В течение пяти лет изучено несколько памятников эпохи неолита, материалы которых вместе с материалами Долговской стоянки легли в основу кандидатской диссертации В.П. Левенка на тему: «Неолит Верхнего Дона и его место среди культур лесостепной зоны Европейской части СССР», защищённой 22 мая 1970 г.

Наиболее интересные неолитические памятники поймы Матыры — «Ярлуковская протока», «Рыбное озеро-1», «Рыбное озеро-2», «За огородами». Это многослойные памятники с древнейшей накольчатой (укра-



Раскопки Долговской стоянки, 1960 г.

шенной орнаментом из мелких наколов), ямочно-гребенчатой (с орнаментом из ямок и отпечатков гребенки) и поздненеолитической синкретической (с орнаментом смешанного типа) керамикой, названной исследователем «рыбноозёрской». Изучение этих стоянок позволило проследить последовательную смену культур эпохи неолита в зоне лесостепи, где граничат культуры лесного (ямочно-гребенчатого) неолита и степного неолита с накольчатой керамикой.

В районе затопления — к западу от с. Ярлуково — раскапывались несколько интересных многослойных памятников: «Ярлуковская протока-1» с материалами эпохи неолита, бронзы (абашевской и срубной культур), раннего железного века (городецкой культуры); в 100 м восточнее поселения обнаружена керамика эпохи бронзы и ранняя славянская керамика типа «корчак», датируемая VII в. н.э. Здесь же, между с. Ярлуково и с. Казинка, проводились раскопки славянского поселения «городского типа» XII—XIII вв. с остатками жилищ, металлургического и металлообрабатывающего производства. В работе экспедиции под руководством В.П. Левенка участвовали московские археологи Б.Г. Тихонов, Э.А. Юркевич и Р.Ф. Воронина. Постоянное участие в охранных раскопках принимали сотрудники Липецкого областного краеведческого музея.

Кроме работ в пойме р. Матыра ежегодно на территории Липецкой области проводились археологические разведки. К 1968 г. было открыто

368 памятников разных эпох. На р. Воронеж в 1967–1968 гг. раскапывался неолитический памятник у с. Савицкое Усманского района и многослойные поселения с энеолитическими материалами среднестоговской культуры в урочищах «Большой и Малый Липяг» у с. Крутогорье Липецкого района.

В 1968 г. закончила свою работу экспедиция под руководством В.П. Левенка, за девять лет проделавшая большую работу по изучению археологических памятников Верхнего Дона.

Параллельно с Верхне-Донской экспедицией и экспедицией по изучению памятников эпохи палеолита на территории области велись исследования Воронежским государственным университетом и Воронежским педагогическим институтом. В 1964 г. А.Т. Синюк обследовал открытый местными жителями памятник эпохи неолита в устье р. Олым.

По поручению Липецкого областного краеведческого музея и руководства Верхне-Донского археологического отряда в 1961 г. велись раскопки Воргольского городища А.Д. Пряхиным, продолженные в 1964 г., 1980 г. и 1981 г. Это многослойный памятник со слоями катакомбной культуры эпохи бронзы и роменско-борщевской культуры (VIII–X вв.). Здесь, наряду с хозяйственными комплексами, было раскопано славянское языческое святилище. До настоящего времени Воргольское городище – единственный в области хорошо изученный славянский памятник VIII–X вв.

Разведки памятников по р. Воронеж ниже г. Липецка проводились в 1973 г. сотрудником Воронежского государственного университета А.З. Винниковым. Было открыто несколько памятников эпохи бронзы, раннего железного века и славянских. Велись работы и на Романовском городище. Несколькими отрядами ВГУ проводились разведки памятников эпохи бронзы на р. Снова в 1964 г., 1968 г. и 1976 г. Здесь был обнаружен «... сгусток поселений, расположенных, в основном, в низовье реки Снова. Это один из самых значительных комплексов катакомбных поселений из известных вообще».

В 1974 г. А.Т. Синюком раскопан курган у с. Введенка (Дол) Хлевенского района с семью погребениями эпохи бронзы и раннего железного века.

В 1980 г. А.П. Медведев продолжил начатые В.П. Левенком и Р.Ф. Ворониной раскопки Ново-Никольского курганного могильника.

Раскопки кургана у д. Балынковка Тербунского района и городища в с. Конь-Колодезь Хлевенского района проводились Липецким государственным пединститутом под руководством К.И. Корепанова в 1979 г. и 1981 г.

Верхне-Донская экспедиция Института археологии Академии наук СССР и Липецкого областного краеведческого музея, начиная с 1969 г., занимается исследованием открытых В.П. Левенком славянских памятников на реках Дон, Сосна, Воронеж и Матыра. Это поселения XII–

XIV вв. у сёл Казинка и Каменное Грязинского района, многослойные памятники у с. Яблоново Краснинского района, а также Липецкое, Романовское и Стрешневское городища.

В Елецком районе проводились охранные раскопки на городище раннего железного века городищской культуры на р. Воргол у д. Дерновка, в городе Ельце и на Липецком городище. Работы велись под руководством В.И. Матвеевой.

Продолжались работы экспедиции ВГУ на Воргольском городище, исследуется Паженьское и Александровское городища в окрестностях Ельца. Проводится разведка по рекам Сосна и Пальна.

Помимо экспедиций официальных учреждений изучением археологических памятников Липецкой области в 1982 г., 1983 г., 1985 г. и 1987 г. занимались краеведы под руководством А.Ю. Клокова. Проводились разведки, раскопки неолитических памятников на р. Воронеж в Липецке, к югу от с. Доброе в урочище «Толмачёв перевоз» и в районе с. Филатовка Добровского района на озере Бродское. В результате большие коллекции находок поступили в Липецкий областной краеведческий музей.

С 1987 г. главным центром археологических исследований становится Липецкий государственный педагогический институт (ныне — университет), экспедиция которого под руководством А.Н. Бессуднова проводит археологические разведки в нижнем течении рек Воронеж и Дон (Липецкий и Хлебенский районы), раскопки многослойного памятника у с. Делеховое Добровского района, памятников эпохи мезолита в Данковском и Краснинском районах, многослойных памятников у с. Замятино на реках Дон и Снова.

С 1990-х гг. в Ельце и его окрестностях работала экспедиция Елецкого государственного педагогического института (ныне — университета) под руководством Н.А. Тропина. Её силами много лет проводилось изучение городища XII—XIV вв. у с. Лавы Елецкого района, где, как предполагается некоторыми исследователями, до XIV в. находился древний город Елец.

В 1990—2000-х гг. изучение археологических памятников на земельных участках, подпадающих под хозяйственно освоение, проводила Государственная дирекция по охране культурного наследия Липецкой области. Под руководством И.Е. Бирюкова экспедиция Госдирекции много лет изучала Сырское и Перехвальское городища, а также городище в урочище «Курган» у с. Каменка Задонского района.

В настоящее время на территории Липецкой области работает несколько исследовательских центров, а львиная доля раскопок проводится в районах новостроек, что позволило сохранить для науки многочисленные археологические памятники.

В результате многолетних археологических исследований на территории области накоплен богатый теоретический материал по древней

истории Подонья. Сформировались крупные археологические коллекции, комплектуются научные архивы в Липецком областном краеведческом музее и его филиалах, Липецком государственном педагогическом университете, Государственной дирекции культурного наследия Липецкой области. Так древняя история Верхнего Дона перестала быть белым пятном на карте наших познаний.

Вопросы и задания:

- 1. Назовите наиболее известные археологические памятники Липецкого края и имена их исследователей.*
- 2. Покажите на карте Липецкой области наиболее известные памятники археологии.*
- 3. Назовите самый древний памятник археологии на территории Липецкой области.*
- 4. Подготовьте сообщение о современных археологических исследованиях в Липецкой области.*

§ 10. Верхний палеолит. Гагаринская стоянка

На территории современной Липецкой области изучено только одно поселение эпохи верхнего палеолита — Гагаринская стоянка. Но благодаря большой значимости сделанных здесь находок стоянка имеет мировую известность. Памятник получил своё название по месту нахождения в д. Гагарино Задонского района. Возраст стоянки 22 тыс. лет. Это время отступления последнего — Валдайского ледника, формирования речных долин и современного ландшафта, время, когда на территории Верхнего Дона была холодная лесотундра. Ближайший комплекс верхнепалеолитических стоянок, известный науке, находится в с. Костёнки и д. Масловка Воронежской области.

Поселение древнего человека на левом берегу р. Дон, в центре д. Гагарино, на краю т.н. «Исаевой лощины» открыто случайно. Местный крестьянин И.В. Антонов в 1924 г. копал яму для сооружения подвала и наткнулся на крупные кости. Председатель сельского совета С.И. Сушков запретил копать дальше, а посетивший место находки учитель из соседнего с. Патриаршее (ныне — Донское) Т.А. Владимиров сообщил о находке в Липецкий музей. Бывший в то время директором музея М.П. Трунов смог выявить рядом с костями остатки кострища и орудия труда древнего человека, правильно интерпретировать обнаруженные находки и оценить их значимость. Он же сообщил в Тамбовский гу-



Раскопки в д. Гагарино. Фото 1927 г.

бернский музей о том, что в Гагарино «обнаружены черепные кости мамонта и около них костяное шило около 12 см длины. Ввиду того, что последний предмет указывает на присутствие человека в нашем крае в ледниковый период, необходимо произвести тщательное обследование места находки и ... приступить к раскопкам... Во избежание попыток к самовольным раскопкам ... прошу губмузей сделать соответствующее распоряжение».

Именно М.П. Трунов первым ввёл в научный оборот сведения о Гагаринской верхнепалеолитической стоянке. В первом номере «Известий Тамбовского общества изучения природы и культуры местного края» в 1925 г. появляется сообщение о том, что в с. Гагарино «обнаружена палеолитическая стоянка. Найдено большое количество костей мамонта, очаги, зола и костяные орудия...».

В 1926 г. в Гагарино побывал сотрудник Воронежского музея С.Н. Замятнин, а в 1927 г. и 1929 г. он провёл здесь археологические раскопки, в процессе которых впервые в России найдены остатки палеолитического жилища, сооружённого человеком на стоянке открытого типа! До этого открытия ученые считали, что в эпоху палеолита человек не умел строить жилища и жил в пещерах или под скальными навесами.

Открытие в с. Гагарино послужило толчком для поисков остатков жилых комплексов на других палеолитических стоянках, расположенных на равнинной местности, после чего последовала серия подобных на-



Л.М. Тарасов на раскопе. Фото 1962 г.

ходок в с. Костёнки. Одно из найденных в Костёнках жилищ музеефицировано.

Гагаринское жилище представляло собой круглую в плане полуземлянку с перекрытием сферической формы, сооруженным из жердей и костей мамонта. В процессе раскопок удалось выявить яму, оставшуюся от жилища. По периметру её располагались остатки строительных конструкций из костей мамонта и фиксировавших их камней. В центре жилища выявлены остатки костра.

Основные характеристики гагаринского жилища: диаметр в среднем 5 м, площадь его достигала 20 кв. м. Основание жилища было углублено в землю на 0,4–0,5 м.

В процессе раскопок собрана большая коллекция каменных орудий труда и изделий из кости. За 3 года исследований была составлена коллекция из 600 каменных орудий труда. Это кремневые и кварцитовые нуклеусы – крупные заготовки, наконечники дротиков, ножевидные пластины, скребки, резцы. Костяные орудия труда – 100 единиц – представлены шильями, иглами, ложилами, наконечниками дротиков. Здесь же найдены подвески – амулеты из клыков песка и бивня мамонта, а также кости промысловых животных.

Особого внимания заслуживает находка 6 женских статуэток из бивня мамонта, изображающих женщину-мать – главу и продолжательницу рода. Именно в Гагарино впервые в России была найдена целая се-



Реконструкция гагаринского жилища. Автор Л.М. Тарасов, 1962 г.

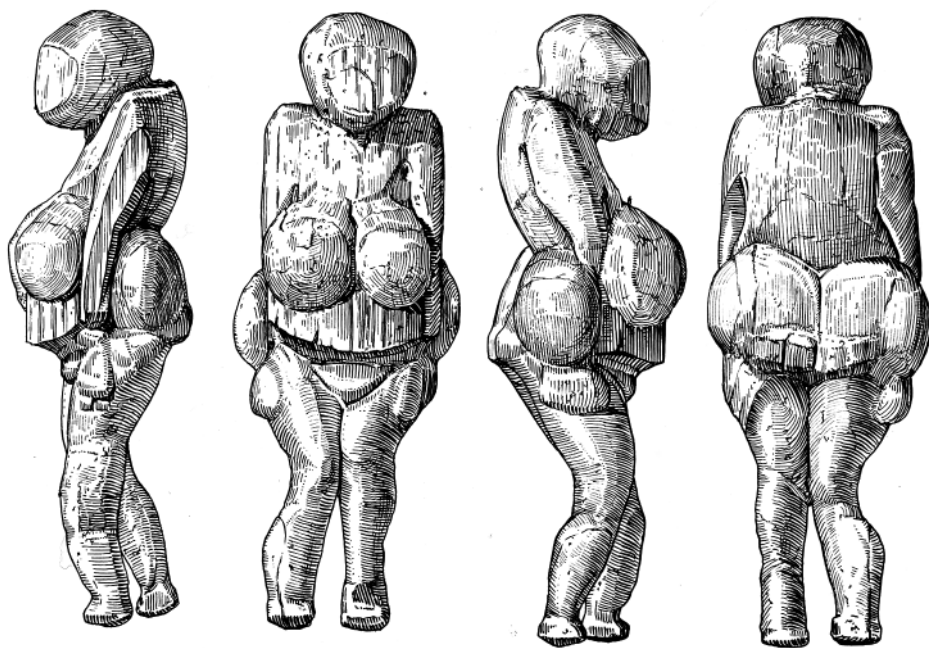
рия верхнепалеолитических статуэток, изображающих женское божество. До этого были известны только единичные находки, поэтому результаты раскопок в с. Гагарино получили мировую известность. Изображение гагаринских «Венер» как образцов палеолитического искусства помещены на страницах многих изданий по истории, археологии, истории возникновения искусства и религиозных верований. Данные находки говорят о том, что основным занятием жителей нашего края в это время была охота на животных мамонтового фаунистического комплекса: мамонта, шерстистого носорога, северного оленя, тура, песца и лисы.

С 1961 г. раскопки на Гагаринской стоянке продолжил сотрудник Ленинградского отделения Института археологии АН СССР Лев Михайлович Тарасов.

В процессе раскопок 1962 г. выявлены новые детали строительного комплекса в виде двух пристроек к жилищу. Одна из них служила тамбуром при входе, другая — кладовой. Дополнительно были изучены остатки строительных конструкций основной части жилища. Всё это позволило выполнить его реконструкцию.

Значительно пополнилась коллекция орудий труда. Коллекция находок из камня, обработанного рукой человека, в настоящее время составляет свыше 11 тыс. единиц, из них около 4,5 тыс. — орудия труда.

Имеются 506 экземпляров кости и бивня мамонта со следами обработки. Из них 180 единиц составляют орудия труда, украшения и раз-



Гагаринская статуэтка. Рис. 1962 г.

личные поделки. Общее количество скульптурных изображений из бивня мамонта увеличилось до 14.

Среди новых находок особого внимания заслуживает статуэтка в виде двух фигурок, соединённых головами. По всей видимости, она отображает религиозный обряд, свидетельством существования которого является двойное погребение на стоянке Сунгирь Владимирской области.

Уникальным также является женская фигурка из бивня мамонта, обнаруженная в 1962 г. Статуэтка отличается реализмом исполнения, крупными размерами: 12,7 x 3,7 см. Фигура изображена в движении, что ставит её в ряд уникальных произведений искусства.

Исследования Гагаринской стоянки продолжались до начала 1970-х г. В процессе раскопок получены материалы, позволяющие представить быт, хозяйственную деятельность и духовный мир её обитателей. Научные итоги раскопок подведены изданием в 1979 г. монографии Л.М. Тарасова «Гагаринская стоянка и её место в палеолите Европы».

Гагаринская стоянка является одним из опорных памятников в разработке вопросов периодизации и локальных различий позднего палеолита Европы и относится к так называемой костенковско-виллендорфской культуре, охватывающей территорию от Дуная до Дона и названной по двум стоянкам: «Костёнки-1» и «Виллендорф-2».

Словарь:

Нуклеус – заготовка из камня с которой скалывались пластины для изготовления из них орудий труда.

Лоцило – орудие для выделки кож.

Вопросы и задания:

1. Дайте характеристику эпохе верхнего палеолита.
2. Покажите на карте Липецкой области д. Гагарино.
3. Назовите самые главные находки на Гагаринской стоянке.
4. Какие выводы позволяют сделать находки на Гагаринской стоянке?
5. Кто открыл Гагаринскую стоянку ?
6. Подготовьте проект: «Реконструкция жизни древнего человека на основе материалов раскопок в д. Гагарино».

§ 11. Мезолит на Верхнем Дону

В эпоху мезолита (XII–VI тыс. до н.э.) завершилось формирование современных ландшафтов и природных зон. Верхнее и Среднее Подонье становится зоной лесостепей, наиболее удобных для обитания человека.

Исчезли животные мамонтового фаунистического комплекса. С исчезновением крупных животных коллективная охота сменяется индивидуальной, чему способствовало появление лука, стрел и приручение собаки. Потепление климата позволяет развивать рыболовство. Появляются лодка, сеть, рыболовный крючок. Вспомогательным занятием людей в мезолите становится собирательство, в котором можно видеть предпосылки земледелия, зародившегося в последующую эпоху.

С изменением условий жизни человек плотнее заселяет бассейн Верхнего Дона. На территории современной Липецкой области известно около 10 стоянок эпохи мезолита. Как правило, они приурочены к высоким надпойменным террасам, что позволяет предположить ведение преимущественно охотничьего хозяйства. Это подтверждается и находками орудий труда, типичными для поселений охотников: наконечники стрел, копий, ножи и орудия для обработки кожи. Увеличение плотности населения связано не только с улучшением условий жизни человека, но и с притоком новых племён из районов Прикаспия и Приаралья. Этими племенами была принесена в Подонье новая техника обработки камня – микролитическая (от слова микрос – малый). Для этой техники характерно



Нуклеус и ножевидные пластины

изготовление орудий труда из мелких ножевидных пластин. Длина пластин, которые скалывались с заготовки — нуклеуса — колебалась от 1 до 5 см, ширина — 0,3–1 см, толщина — 0,1–0,3 см.

С помощью мелких сколов — ретуши — из пластин изготовляли наконечники стрел, скребки, резцы. Новая техника была экономична: она не требовала крупных заготовок камня, позволяла изготавливать составные вкладышевые орудия, которые представляли собой костяное или деревянное орудие с запрессованными в него мелкими пластинами часто треугольной или трапециевидной формы, образующими лезвие. В случае, когда приходила в негодность одна или две пластины, их можно было заменить, а остальные продолжали использовать, тогда как ранее приходилось орудие выбрасывать полностью, что влекло за собой большой расход редко встречающихся на территории Верхнего Дона кремня и кварцита.

Стоянки эпохи мезолита на территории Липецкой области впервые были открыты Верхне-Донской археологической экспедицией под руководством В.П. Левенка. Так, в черте г. Липецка стоянка открыта на северной окраине бывшего с. Сёлки, на боровой террасе у опушки леса. Здесь удалось собрать большую коллекцию микропластинок и орудий труда, изготовленных из них. Их сопровождало огромное количество отщепов — мелких кремневых сколов, своеобразной стружки, образующейся при обработке камня.

В аналогичных условиях располагались стоянки позднего мезолита выше по течению р. Воронеж у с. Горицы Добровского района и на р. Матыра у п. Зимник (в окрестностях с. Малей) Грязинского района. Несколько стоянок эпохи мезолита открыто в конце XX в. экспедицией ЛГПУ под руководством А.Н. Бессуднова. Это стоянки на р. Вязовня в районе д. Барановка Данковского района, на р. Семенёк у д. Каширка Краснинского района.

Все известные памятники эпохи мезолита имеют слабо насыщенный находками культурный слой, что также подтверждает мысль о том, что оставлены они постоянно кочевавшими небольшими коллективами охотников.

Вопросы и задания:

1. Назовите главное изобретение эпохи мезолита.
2. Как окружающая среда повлияла на развитие хозяйства древнего человека в эпоху мезолита?
3. Подготовьте проект на тему: «Орудия труда и оружие древнего человека эпохи мезолита».

§ 12. Неолит на Верхнем Дону

Эпоха неолита на Верхнем Дону (V–III тыс. до н. э.) – время значительных изменений, которые называют «неолитической революцией». Происходит совершенствование техники изготовления орудий труда, изменяются способы ведения хозяйства. Неолит – время расцвета охотничье-рыболовного хозяйства, время зарождения зачатков производящего хозяйства – земледелия и скотоводства.

В неолите на территорию Верхнего Дона продолжается приток южных племен, которые приносят с собой новые элементы культуры, в том числе, на позднем этапе неолита зачатки производящего хозяйства – земледелия и скотоводства. Этому способствовало изменение климата, который стал более сухим и тёплым. На стоянках эпохи неолита встречаются орудия для обработки земли, а на стоянках «рыбноозёрской» культуры найдены кости домашних животных.

Плотность населения в эпоху неолита выросла в несколько раз. Происходило это благодаря климатическим особенностям лесостепи, способствующим продуктивному ведению любого хозяйства.

В неолите достигает своего совершенства техника обработки камня и кости: появляются шлифование, сверление, пиление и заточка камня, а вместе с тем и новые орудия труда – шлифованные каменные клиновидные топоры, ножи, тёсла. Используя лучковое сверление, человек научился изготавливать каменные проушные топоры, которые сменили клиновидные, поскольку имели гораздо большую производительность.

Характерный признак неолита – появление керамики. Сосуды эпохи неолита имели остродонную (яйцевидную) форму, что связано с отсутствием стационарных печей. Сосуд с острым дном быстрее нагревается на костре и его легче установить на лежащих в костре камнях, чем сосуд с плоским дном. Посуду изготавливали, свивая по спирали и соединяя плоские глиняные ленты. Такой способ лепки сосудов получил название ленточного.

Поверхность сосудов покрывалась орнаментом, который служил не только украшением, но имел ритуальное и практическое значение. Керамическая посуда северных, лесных племён рязано-долговской культуры украшалась глубокими ямками и отпечатками, напоминающими оттиски гребенки; подобный орнамент получил название ямочно-гребенчатого. При нанесении орнамента глиняное тесто уплотнялось, а стенки в местах нанесения ямок становились более тонкими и содержимое сосуда быстрее нагревалось. Неровная поверхность сосуда быстрее остывала, чем его содержимое.



*Ямочно-гребенчатая керамика.
Стоянка «Липецкое озеро»*

Орнаментальные композиции на перевернутом вверх дном сосуде, своеобразные солярные знаки — символы солнца — позволяют предположить, что наши далёкие предки обожествляли солнце и поклонялись ему.

Керамика южных племен среднедонской культуры, заселивших часть территории Верхнего Дона, имела другую орнаментацию, которая состояла из мелких треугольных наколов, выполненных в отступающей технике углом острого предмета. Подобный орнамент получил название «накольчатого».

Территория Верхнего Дона относится к зоне лесостепей, где особенно ярко заметны следы контактов лесных и степных племен с различными хозяйственными укладами и культурными традициями.

В конце неолита в результате контактов северных и южных племен происходило смешение культурных традиций, что отразилось на орнаментации сосудов. Появляется керамика с синкретическим — смешанным орнаментом — ямочно-гребенчато-накольчатым. В.П. Левенок выделял подобные памятники в отдельную культуру, получившую название «рыбноозёрская». С момента своего появления керамика, постоянно меняющая не только орнаментацию, форму, но и технологию изготовления, становится для археологов основным элементом, определяющим культурную принадлежность, датировку археологических памятников, взаимодействие и сменяемость культур.

На территории Липецкой области много лет проводились раскопки памятников эпохи неолита. Самый известный из них — Долговская неолитическая стоянка, расположенная на правом берегу р. Дон у с. Долгое Данковского района. Стоянка изучалась Верхне-Донской археологической экспедицией под руководством В.П. Левенка и является одним из



Наконечники копий и стрел, топоры (кремень). Стоянка «Липецкое озеро»

опорных памятников в изучении эпохи неолита бассейна Дона. В процессе раскопок изучен хорошо сохранившийся культурный слой, в котором найдены остатки кострищ, развалы остродонных сосудов с ямочно-гребенчатым орнаментом. Сосуды удалось отреставрировать, и они являются настоящим украшением экспозиции Липецкого областного краеведческого музея.

Культурный слой Долговской стоянки оказался перекрыт глинистым наносом, и в нём сохранились кости промысловых животных и костяные орудия труда: выпрямитель древков копий, лопатка-копалка, наконечники стрел, кинжалы, гарпуны и остроги. Эти находки, наряду с находками каменных наконечников стрел, копий, скребков, проколов позволяют говорить о том, что обитатели стоянки занимались преимущественно охотой и рыболовством, а фауна не отличалась от современной, если не считать животных, уничтоженных человеком за последние 300 лет. Интересна находка захоронения черепа медведя, позволяющая предположить наличие тотемистических представлений у древних охотников (вера в зверя-прародителя и покровителя рода).

Общее количество находок на Долговской стоянке – 6 697 предметов, среди них 332 кремневые орудия, 1 716 отщепов (отходы при изготовлении каменных орудий), 299 изделий из кости и рога, 3 747 фрагментов керамики.



Гарпуны, остроги и рыболовные крючки (кость). Стоянка «Липецкое озеро»

Несколько неолитических стоянок раскопано Верхне-Донской экспедицией в пойме р. Матыра, затопленной Матырским водохранилищем. Это стоянки охотников и рыболовов «Ярлуковская протока-1», «Рыбное озеро-1», «Рыбное озеро-2», по результатам исследования которых получила название «рыбноозёрская культура».

На р. Воронеж проводились раскопки стоянки у с. Савицкое Усманского района. Итогом изучения с 1959 г. по 1968 г. памятников эпохи неолита стала кандидатская диссертация В.П. Левенка «Неолит Верхнего Дона и его место среди неолитических культур лесостепной зоны Европейской части СССР».

Одним из самых интересных и богатых находками является многослойный памятник эпохи неолита «Липецкое озеро», открытый в черте г. Липецка на правом берегу р. Воронеж в 800 м ниже по течению от первого мостового перехода. Поселение охотников и рыболовов, существовавшее здесь на протяжении 3 тыс. лет, является самым крупным из известных на территории региона. В процессе исследования стоянки удалось собрать коллекцию орудий труда и бытовых предметов, общее число которых превышает 40 тыс. единиц. Это находки, относящиеся к различным культурам, начиная с эпохи мезолита до энеолита.

О занятиях жителей стоянки охотой и рыболовством говорят находки десятков наконечников стрел и копий, кинжалов, ножей, скреб-

ков, скобелей, проколов из кости, кремня и кварцита, костяных гарпунов, острог, рыболовных крючков.

Набор орудий рыболовства на стоянке «Липецкое озеро» уникален! Серию разных по форме костяных рыболовных крючков удалось найти здесь впервые за всю историю археологических раскопок на территории Липецкой области.

Культурный слой стоянки залегал в торфе, и здесь сохранились кости не только промысловых животных: медведя, оленя, лося, кабана, бобра, лисы, черепахи болотной и степной, но и водоплавающих птиц, а также кости и чешуя крупных рыб. Всего сохранилось около 5 тыс. костей, по которым можно определить какому животному они принадлежат.

Кроме орудий труда для промысла зверя и рыбы на стоянке найдены каменные топоры, тесла, долота, резцы для обработки дерева. А также костяные стили и штампы из панциря черепахи для нанесения орнамента на керамическую посуду.

О тотемистических представлениях обитателей стоянки говорят многочисленные амулеты – украшения из костей и зубов животных.

Появление зачатков земледелия подтверждает находка лопатки-копалки и роговых мотыг. Итогом исследования археологического памятника стало издание в 2000 г. монографии А.Т. Синюка и А.Ю. Клокова «Древнее поселение «Липецкое озеро».

Эпоха, переходная к эпохе бронзы – энеолит (конец III тыс. до н.э.) – время проникновения на территорию Верхнего Дона с юга племен среднестоговской и репинской культур, занимавшихся преимущественно скотоводством с преобладанием коневодства. Материалы этих культур прослежены на стоянках «Липецкое озеро», «Ярлуковская Протока», «Большой Липяг» (Липецкий район, с. Крутогорье.)

На территории Верхнего Дона появляются также немногочисленные племена белевской культуры с севера и ямной культуры с юга. Прослеживаются контакты и влияния других культур и появление единичных бронзовых изделий. Всего же на территории области известно около 200 поселений эпохи неолита.

Вопросы и задания:

- 1. Чем характеризуется эпохи неолита? Подготовьте ответ с использованием знаний о памятниках данной эпохи на территории Липецкого края.*
- 2. Какие изменения произошли в эту эпоху в изготовлении орудий труда?*

§ 13. Эпоха бронзы на Верхнем Дону

Эпоха бронзы (конец III тыс. до н. э. — II тыс. до н.э.) — время появления более прогрессивных орудий труда и коренных изменений способа ведения хозяйства. Важнейшим достижением человечества стала металлургия. Первые бронзовые орудия на территории Верхнего Дона появились на рубеже III и II тыс. до н.э. В бассейне Дона нет меди и олова — компонентов, составляющих бронзу, поэтому бронза поступала в виде изделий и слитков из старейших центров цветной металлургии — Кавказа, Южного Урала, а позднее — Бахмутской котловины. Местные племена освоили обработку бронзы. На поселениях эпохи бронзы Верхнего Дона встречаются фрагменты тиглей для плавки металла, литейные формы, глиняные ложечки-лячки для разливки расплавленного металла, бронзовые сплески и шлаки, подтверждающие существование местного бронзолитейного производства. Основная технология получения бронзовых изделий — литьё в открытые и двусторонние разъёмные формы. Наиболее сложные предметы отливали по восковой модели (корковое литьё).

При изготовлении бронзовых изделий использовалась холодная ковка и заточка. С помощью холоднойковки получали изделия, не уступающие по твердости стальным. Бронзовые орудия более прочны и эффективны в работе, чем каменные. Производительность бронзового топора в 3 раза выше, чем каменного.

Во время раскопок на территории Липецкой области находки изделий из бронзы достаточно редки. Это бронзовые топоры, ножи, шилья, реже — втульчатые наконечники копий и дротиков, бронзовые украшения. Бронзы поступало мало, а поломанные предметы сразу же отправ-



Бронзовый топор-кельт. Найден на р. Битюг



Бронзовый рыболовный крючок. Поселение у старого телецента в Липецке. ЛОКМ

лялись на переплавку. Из-за недостатка бронзы люди продолжали использовать каменные и костяные орудия труда. Особенно часто встречаются каменные топоры.

В эпоху бронзы происходит переход к производящему хозяйству. Основными занятиями становятся земледелие и скотоводство. Производящее хозяйство намного эффективнее, чем присваивающее. На одной и той же площади скотоводство может прокормить в 20 раз больше людей, чем охота, а земледелие — в 20–30 раз больше, чем скотоводство.

На керамике эпохи бронзы выявлены отпечатки проса, а на поселении на южной окраине Липецка у старого телецентра найден бронзовый серп.

На поселениях II тыс. до н.э. встречается много костей домашних животных: коров, лошадей, овец и свиней. В эпоху бронзы начинают использоваться тягловые животные и появляются колёсные повозки.

Вместе с развитием земледелия и скотоводства появляются технологии переработки молочных продуктов и зерна, получает развитие ткачество. Охота и рыболовство начинают выполнять вспомогательную роль.

Переход к производящему хозяйству позволил человеку получить большее количество продуктов, а значит, меньше зависеть от природы. В итоге — увеличивается плотность населения.

На территории Липецкой области известны сотни поселений эпохи бронзы. С переходом к производящему хозяйству появляются крупные поселения с большими — на несколько семей — полуземляночными жилищами и стационарными печами, с которыми связывают появление плоскодонной посуды. Можно предположить существование наземных деревянных построек срубной и столбовой конструкций.

В эпоху бронзы начинается накопление богатств и активный товарообмен. Появляется имущественное неравенство, выделяется знать. Усложняются религиозные верования, возникает вера в загробную жизнь, что прослеживается по обрядам погребения: умершего сопровождают посуда, остатки пищи, бытовые предметы, оружие и украшения. Над захоронениями знатных и богатых воздвигаются огромные земляные насыпи — курганы. Материнский родовой строй сменяет патриархат. Мужчина становится не только главой рода, но и распорядителем имущества. Начинается распад родового строя.

Первыми племенами эпохи бронзы на территории Верхнего Дона были племена ямной культуры, появившиеся в середине III тыс. до н.э., но находки этой культуры немногочисленны.

В Подонье бытовали три основных культуры эпохи бронзы. Самая древняя из них — «катакомбная» (2 500–1 600 лет до н.э.), получившая название по захоронению в катакомбе — могильной яме с вырытой в одной из её стен пещеркой, куда помещали погребённого, чаще всего на боку в скорченном положении, головой на юг и посыпали красной охрой.



Сосуд ямной культуры



Сосуд катакомбной культуры

Над погребениями знатных представителей рода сооружались курганы, а само погребение сопровождалось богатым погребальным инвентарем, что говорит об имущественной дифференциации. В занятиях катакомбных племён преобладало скотоводство. Бронзу племена катакомбной культуры получали из кавказских центров металлургии.

Сосуды катакомбной культуры плоскодонные, что говорит о существовании стационарных печей, а следовательно, и осёдлом образе жизни. Сосуды катакомбной культуры имеют округлое тулово баночной формы и высокую цилиндрическую шейку с раструбом, поверхность их украшена вертикальными зигзагами из отпечатков длинного гребенчатого штампа, горизонтальными отпечатками шнура, прочерченными линиями, налепными валиками и защипами.

Поселения катакомбной культуры известны во многих районах области и расположены вдоль берегов рек в поймах и на высоких береговых террасах, а курганы — на водоразделах и высоких надпойменных террасах. Жилые постройки известны как наземные, так и полуземлянки. Вероятно, последние являлись зимними жилищами. Впервые на территории Верхнего Дона памятники катакомбной культуры были выявлены А.Н. Москаленко во время разведок 1948–1950 гг. по рекам: Воронеж к югу от Липецка (с. Вербилково) и Дон в Задонском районе (с. Никольское). Слои с находками катакомбной культуры выявлены на многослойных памятниках: Воргольском городище, Романовском городище, «Кошкиной горе» в Ельце, «Липецком озере», «Рыбном озере», «Ярлуковской протоке», «Курино-1». Большое количество памятников катакомбной культуры открыто экспедициями ВГУ и ЛГПУ в нижнем течении р. Снова, в районе сёл Ксизово, Мухино и Балахна, а всего известно около 200 поселений.



Сосуд абашевской культуры



Сосуд срубной культуры

Другая известная на территории Верхнего Дона «абашевская» культура (2 200–1 700 лет до н.э.), получила своё название по месту первых исследований памятников этой культуры у с. Абашево в Верхнем Поволжье. Бронзовые орудия абашевские племена получали с уральских центров металлургии.

Основные занятия племён абашевской культуры – скотоводство с преобладанием коневодства, земледелие и охота. Лошадь использовалась для верховой езды и как упряжное животное в том числе, «боевых колесниц».

Сосуды абашевской культуры имеют характерную колоколовидную форму, а сосуды небольшого объёма – остроредерную, усечённо-биконическую (состоящие как бы из двух сложенных основаниями усечённых конусов.) Характерный признак керамической посуды абашевской культуры – наличие измельченных ракушек в глиняном тесте, которые добавлялись в глину для того, чтобы она не растрескивалась при высыхании после формовки. Поверхность сосудов покрыта вертикальными расчёсами, орнаментирована широкими горизонтальными линиями по шейке и плечикам.

Поселения абашевской культуры существовали у с. Ярлуково Грязинского района, с. Ссёлки, в устье р. Воргол. Находки абашевской культуры известны из раскопок Л.Б. Вейнберга в 1888 г. и В.Н. Глазова в 1910 г. курганного могильника у с. Тюнино Задонского района.

Погребения абашевской культуры совершались на подстилке из бересты, на спине с подогнутыми ногами. Такое погребение найдено во время раскопок кургана в с. Большое Попово Лебедянского района.

Очень интересно захоронение обнаружено А.Т. Синюком в кургане у с. Введенка (Дол) Хлевенского района. В нём захоронены 5 молодых мужчин, погибших в военном столкновении, что позволяет говорить о том, что контакты с соседними племенами, возможно катакомбными, были не всегда мирными.

§ 14. Ранний железный век на Верхнем Дону

«Срубная» культура (1600–1100 лет до н.э.) получила название по способу захоронения в яме, укреплённой срубом высотой в 2–3 венца, перекрываемым накатом из брёвен. Погребённые обычно лежат на левом боку в скорченном положении, головой на север или восток.

Сосуды срубной культуры имеют баночную или горшковидную, острореберную форму. Украшены композициями из отпечатков зубчатого штампа и прочерченных линий.

Племена срубной культуры занимались придомным и отгонным скотоводством с преобладанием овец и лошадей, мотыжным и пашенным земледелием. Выращивали они пшеницу, ячмень, просо, бобы, горох. На рубеже II и I тыс. до н.э. у племён срубной культуры появляются единичные изделия из железа. Поселения срубной культуры известны на Липецком и Сырском городищах, у с. Сселки и с. Ярлуково.

Курганный могильник срубной культуры исследован в 1950-х гг. на правом берегу Дона к востоку от с. Волотово Лебедянского района. На территории края известна не одна сотня поселений срубной культуры.

Вопросы и задания:

- 1. Какие изменения произошли в хозяйственной жизни человека в эпоху бронзы?*
- 2. Какие археологические культуры характеризуют эпоху бронзы в Липецком крае?*
- 3. Что такое гончарное производство? Каковы его особенности?*
- 4. Подготовьте презентацию на тему «Экскурсия по археологическим памятникам эпохи бронзы Липецкой области».*

§ 14. Ранний железный век на Верхнем Дону

Ранний железный век (I тыс. до н.э. — начало I тыс. н.э.) характеризуется новым уровнем развития металлургии и металлообработки, приведшим к вытеснению медных и бронзовых орудий железными.

Чёрный металл впервые появился на территории Подонья на рубеже II и I тыс. до н.э. Возможно, что эти единичные вещи поступали из других регионов. Местная обработка железных руд началась в I тыс. до н.э. Металл плавил в небольших, до метра высотой и около полуметра в диаметре, шахтных печах (горнах) с принудительным дутьём, подаваемым кожаными мехами, вручную. Процесс плавки из местных руд шёл на древесном угле и был одностадийным (прямым) и прерывным. В результате плавки руды получался небольшой слиток металла — крица, со-



Городище в с. Гудово Добровского района

державший значительное количество примесей: серы, углерода, шлаков, газовых пузырей. После извлечения крицы из плавильной печи (горна) её несколько раз нагревали и проковывали. В результате выгорали примеси, заваривались газовые пузыри, выдавливались на поверхность шлаки. Обработанное таким образом кричное железо можно было использовать дляковки изделий. Данная технология получения железа господствовала на территории Подонья до конца XVII в.

Более распространённый доступный и дешёвый чёрный металл, выплавленный из местной руды, позволил полностью вытеснить каменные, костяные и даже бронзовые орудия. Распространение железа и совершенствование орудий труда привело к значительным изменениям в ведении хозяйства: совершенствуются технологии, орудия труда и оружие, получило развитие пашенное земледелие, повышается урожайность. Появляются племена, занимающиеся кочевым скотоводством, ремесленное производство.

Совершенствование орудий и новые способы ведения хозяйства повышают производительность труда, в хозяйстве накапливаются излишки, перераспределяемые в процессе торгового обмена. Торговля связывает Верхнее Подонье с причерноморскими городами-колониями, а через них — с Римом и Египтом, о чём говорят предметы роскоши и монеты, найденные на территории Липецкой области.

Накопленные богатства становятся причиной межплеменных военных столкновений с целью их передела. Появляются первые укрепленные поселения — городища, расположенные на высоких труднодоступных мысах по берегам рек и оврагов.

Образуются союзы племён, и начинается период так называемой военной демократии, который предшествует образованию классового общества и государства.

На территории Липецкой области известны сотни памятников раннего железного века: поселений, городищ, курганных могильников. Они оставлены лесными финно-угорскими племенами городецкой культуры, степными скифоидными племенами и родственными им сарматами.



Серебряный сосуд из «Частых курганов». ГЭ

Городецкая культура (VII в. до н.э. — III в. н.э.) — культура финно-угорского населения, предков мещеры и мордвы, была открыта на территории Липецкой области Верхне-Донской археологической экспедицией. На Дону она бытовала только до конца I тыс. до н.э.

Находки городецкой культуры тяготеют к лесным участкам, присутствуют в поймах рек Воронежа и Матыры у сёл Делеховое (Добровский район), Ильино, Жёлтые Пески и Сырское (Липецкий район), Ярлуково (Грязинский район) и практически на всех высоких надпойменных мысах по берегам рек Липецкой области, в том числе на Липецком, Романовском, Сырском городищах, городище «Малый Липяг» у с. Крутогорье (Липецкий район), Нижне-Воргольском, Александровском и Паженьском (Елецкий район) городищах, на р. Птань в с. Скородное и Перехваль (Данковский район), в с. Ксизово (Задонский район).

Основные занятия городецких племён — скотоводство, примитивное земледелие, охота и рыболовство. Жилища — слабо углубленные в землю, прямоугольные дома каркасно-столбовой конструкции.

Керамика городецкой культуры очень своеобразна: вся поверхность баночных и горшковидных сосудов покрыта орнаментом, напоминающими отпечатки грубой ткани — рогожи, и поэтому получила название «рогожная». Реже встречается керамика с отпечатками текстильной ткани.

Скифоидные племена на территории Верхнего Дона появляются в V в. до н.э., но известно это стало недавно. Ранее считалось, что граница расселения скифов совпадает с современной границей Липецкой и Воронежской областей, а самыми северными памятниками скифской куль-



Скифские мечи-акинаки

туры считали могильник «Частые курганы», где в 1911 г. была найдена знаменитая скифская серебряная ваза, и курганный могильник у с. Мастюгино на севере Воронежской области. Эти памятники относятся к среднедонской скифской культуре. Находки скифских поселений и городищ, а также отдельных погребений и мечей-акинаков позволили перенести границу расселения скифов до северной границы Липецкой области. Самой северной и самой древней находкой является скифский меч-акинак VI—V вв. до н.э., найденный у пос. Рощинский Чаплыгинского района. А.М. Обломскому удалось «расширить» границу распространения верхнедонской группы позднескифской культуры на восток вплоть до верховьев р. Воронеж и датировать позднескифские материалы поселения у с. Ярок Мичуринского района Тамбовской области I в. н.э.

На территории Липецкой области известны скифские поселения и городища у с. Конь-Колодезь и с. Отскочное Хлевенского района, у с. Каменка (урочище «Курган»), с. Ксизово и с. Верхнее Казачье Задонского района. У д. Засосенка Краснинского района С.Н. Замятниным в 1929 г. раскопан курган со скифским захоронением. Курганные могильники со скифскими захоронениями находились и у с. Вторые Тербуны и с. Новосильское Тербунского района.

На территории Липецкой области известно более 15 находок скифских мечей-акинаков.

Акинаки — короткие обоюдоострые мечи, предназначенные для пешего боя, имеющие характерное сердцевидное или бабочковидное перекрестие и чаще всего брусковидное навершие рукояти. Последняя находка меча сделана в 2007 г. у с. Никольское Усманского района. Скифоидные племена Верхнего Дона растворились в новой волне кочевников-сарматов, появившихся в Подонье в начале I тыс. н.э.

Сарматы — кочевые ираноязычные племена, появившиеся на территории Подонья во II в. до н.э. и потеснившие скифов. Они вели кочевой образ жизни, хотя известны их стационарные поселения, в том числе городища. Основное занятие сарматских племён — коневодство и овцеводство. Возможно именно поэтому отдельные историки считают их сарматами-гиппофагами (конеедами), упоминаемыми Птолемеем.

Наиболее яркими памятниками сарматской культуры на территории Липецкой области является городища — Перехвальское на р. Дон (Данковский р-он) и «Кудеяров городок» в с. Гудово (Добровский район). Последнее — одно из самых крупных на территории Подонья. Оно занимает высокий, свыше 40 м над поймой р. Воронеж, мыс площадью свыше 30 га, укрепленный с напольной стороны двумя рядами валов и рвов.

Сарматское городище у с. Вертячье Хлевиенского района открыто А.П. Медведевым, но одним из самых примечательных сарматских памятников является курганный могильник II—III вв. н.э., расположенный на высоком правом берегу Дона, в урочище «Аннин Верх», напротив с. Ново-Никольское Данковского района. Могильник состоял из восьмидесяти трёх курганов. Данный могильник — самый северный из всех известных сарматских, фиксирующий границу распространения этих кочевых племён.

Исследования Ново-Никольского могильника и расположенного рядом поселения проводились в 1960—1963 гг. Верхне-Донской археологической экспедицией под руководством В.П. Левенка при участии Данковского общества краеведения. Наиболее интересным оказалось погребение № 7 с «богатым» набором погребального инвентаря: украшения, кинжал и несколько трёхлопастных наконечников стрел.

В 1969—1971 гг. курганы у с. Ново-Никольское исследовались Р.Ф. Ворониной, в 1980 г. — А.П. Медведевым. В процессе раскопок удалось выявить погребения в мелких прямоугольных, обложенных плахами ямах. Погребённые лежали на спине, в вытянутом положении, головой на северо-восток, сопровождаемые богатым погребальным инвентарем: керамической посудой без орнамента, во многих случаях лощёной, длинными мечами, кинжалами, втульчатыми наконечниками копий, наконечниками черешковых трёхлопастных стрел, металлическими зеркалами, украшениями. Среди украшений были бронзовые браслеты, кольца, фибулы (бронзовые булавки), пряжки, гагатовые, янтарные стеклянные позолоченные и пастовые бусы. Отдельные украшения являются предметами импорта с Кавказа, Прибалтики, Рима и Египта. Среди погребений с оружием есть женские, что говорит о сохранении среди сармат пережитков матриархата.

При раскопках насыпей курганов прослеживались следы погребальной тризны. В обряде погребения иногда использовался огонь, что позволяет говорить о частичном трупосожжении в могильной яме и верованиях кочевников в очистительную силу огня. Ближайшим из самых се-



Апликация из золотой фольги из кургана «Ленино-1». ЛОКМ

верных могильников сарматской культуры являются курганы на р. Красивая Меча у с. Вязово Тульской области.

Сарматский могильник из нескольких курганов существовал на юго-западной окраине с. Ленино Липецкого района. Здесь найдено несколько золотых нашивных бляшек, фрагменты ожерелья из золотых пронизей, остатки ткани с аппликациями из золотой фольги, изображающими фигурки козлов, оленей и хищную птицу с размахом распростёртых крыльев в 52 см. Курган датируется I–II вв. н.э.

Немногочисленные находки сарматской культуры фиксировались и на Липецком городище. Последним открытием стали раскопки сарматского могильника I–II вв. н.э. в Липецке у подножия Соборной горы, по правую сторону от Петровского спуска.

Вопросы и задания:

- 1. Почему в раннем железном веке появляются укреплённые поселения-городища?*
- 2. Почему появляется кочевое скотоводство и насколько прогрессивен этот способ ведения хозяйства?*
- 3. Покажите на карте Липецкой области места находок скифской и сарматской культур.*
- 4. Найдите описание скифского обряда поклонения богу войны Аресу.*