

## ГЛАВА 13.

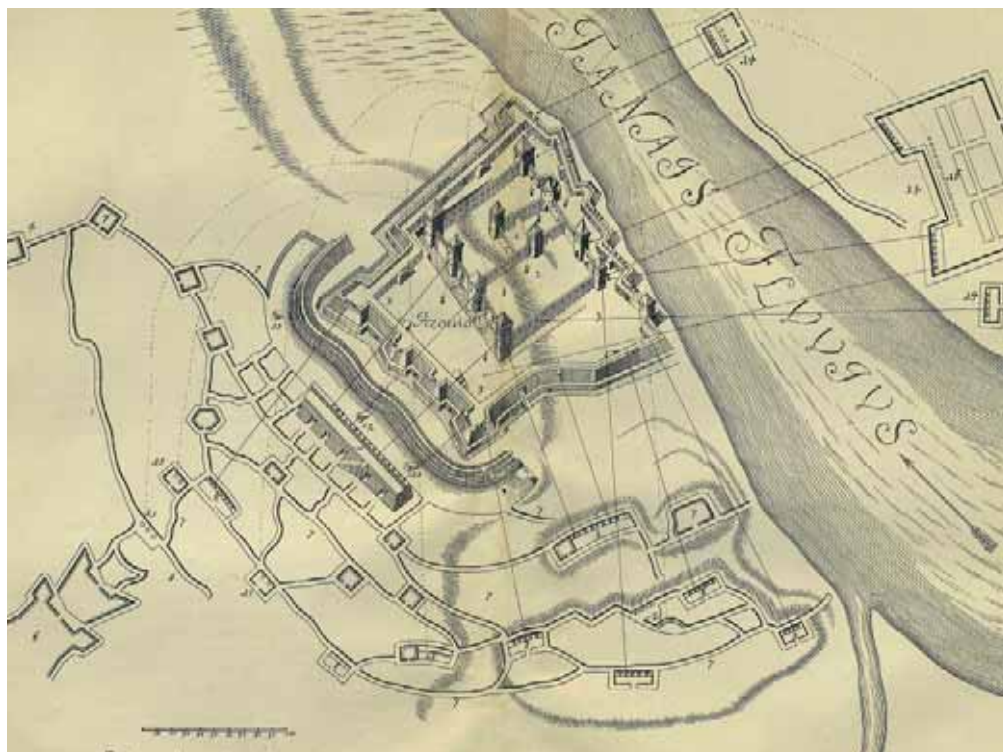
### ДЕЯНИЯ ПЕТРА ВЕЛИКОГО

#### § 42. Азовские походы и строительство флота

Первый поход Петра Великого на Азов состоялся в 1695 г. В ходе подготовки к нему на верфях Козлова, Доброго и Сокольска строились транспортные суда — струги и дощаники — для доставки к Азову войск, оружия и припасов.

На добровской и сокольской пристанях было выварено 2 615 пудов смолы. На добровских верфях под руководством стольника Селиверста Огибалова и подьячего Ивана Суровцова 3 065 работных людей из Доброго, Данкова, Епифани, Ефремова, Ельца и Талецкого сделали 205 стругов и 42 лодки. В Сокольске под руководством стольника Степана Овцына и подьячего Ивана Наумова «Соколяны, Лебедянцы, Усманцы, Демшинцы, Землянцы 2 218 человек да Романовцы дворцовыми крестьяны 290 человек, итого 2 548 человек сделали 215 стругов». Всего для первого Азовского похода было построено «не менее 1 000 стругов и будар».

В осаде азовской крепости должны были участвовать 31 тыс. человек, в том числе Преображенский, Семёновский, Лефортов и Бутырский полки, а также московские стрельцы. Часть войск под командованием П.И. Гордона пришла в Воронеж сухим путём через Тамбов и, соединившись с 6 тыс. казаков, прибыла к Азову. Часть войск отправилась по Оке и Волге до Царицына, где высадилась на берег и далее сухим путём двигалась к Дону. На Дону у Паншина городка войска погрузились на суда, построенные на р. Воронеж, и двинулись к Азову. Боярин Алексей Семёнович Шеин с остальным войском спустился из Воронежа вниз по Дону. 29 июня 1695 г. русские войска были в 7 верстах от Азова. Одновременно боевые действия начались против турок на Днестре. В них в составе полка Бориса Петровича Шереметева участвовали служилые люди из Лебедяни, имевшие собственные знамёна.

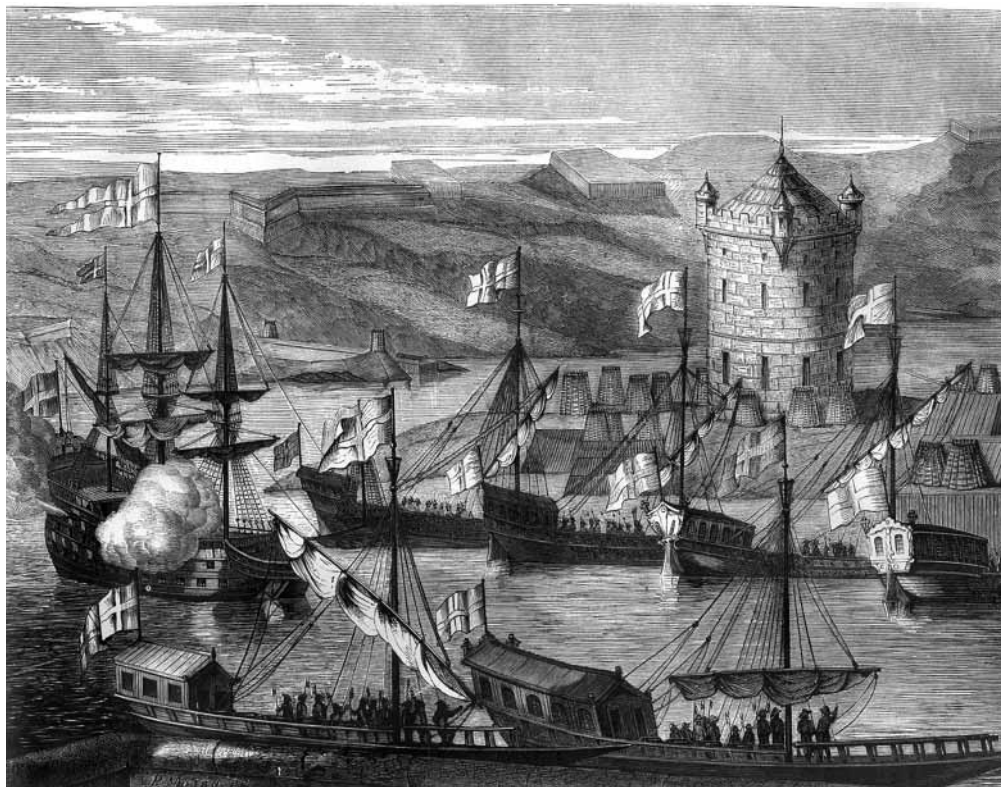


*План крепости Азов*

Азовская крепость имела 3 ряда укреплений: земляной вал с частоколом по гребню, каменная стена с бастионами и каменная цитадель в центре. 4 июля в присутствии государя Петра Алексеевича войска осадили Азов. И хотя сразу же пришёл первый успех — Гордон взял первую линию укреплений, а 14 и 16 июля были захвачены 2 каланчи, а в них 32 пушки — осада Азова окончилась неудачей. Отсутствие у русских войск военного флота не позволяло блокировать город с моря, и осаждённые могли получать подкрепление войсками и припасами.

Штурмы Азова 5 августа и 25 сентября привели к большим потерям и осаду, с приближением глубокой осени становившуюся всё более бессмысленной, 27 сентября решено было снять. Русские войска вернулись с большими потерями на обратном пути из-за голода и болезней. Общие наши потери оцениваются в 8 101 человек.

Осознавая, что без своего флота Азова не взять, Пётр I отправился в Воронеж, где сделал распоряжения о строительстве флота. По его словам, «... Государство, имеющее одну армию, имеет одну руку. Государство, имеющее армию и флот, имеет их две». План государя по строительству флота был утверждён на нескольких военных советах, и Пётр I писал Ф.М. Апраксину: «По возвращении от невзятия Азова с консилиии господ генералов указано мне к будущей войне делать галеи». На воен-



*Азовский флот. Гравюра А. Шхонебека*

ном совете 14 декабря сухопутные войска передавались под командование боярина А.С. Шеина, флот — Францу Лефорту.

29 февраля 1696 г. Пётр I приехал в Воронеж, где начались масштабные работы по сооружению флота, для чего на верфи в было собрано 26 000 работных людей. Там же зимой 1695—1696 гг. были заложены два 36-пушечных корабля-галеаса «Апостол Пётр» и «Апостол Павел» и флагманский двухмачтовый корабль «Принципиум».

Строительные материалы для кораблей заготавливались в лесах по р. Воронеж жителями Воронежского, Усманского, Белоколодского, Романовского, Сокольского, Добровского и Козловского уездов. Уже 6 марта 1696 г. государь писал боярину Т.Н. Стрешневу: «... в поте лица своего едим хлеб свой».

В 1696—1697 гг. для корабельного строительства у торговых людей и кузнецов Романовского уезда было закуплено более 1 376 пудов железа. На Боринском заводе закуплено в 1696 г. 1 200 пудов, в 1697 г. — 365 пудов.

В среднем течении р. Воронеж в 1695—1696 гг. на верфях работали в Козлове — стольник К. Кафтырев и под его началом от 2 332 до 6 340 человек, в Добром — стольник Силиверст Огибалов и с ним от 3 065 до

6 293 человек, в Сокольске — стольники С. Овцын, Кузьма Титов и с ними от 2 548 до 6 346 человек.

Ко второму Азовскому походу в Сокольске планировалось сделать 350 стругов, построено 430 стругов и 4 стружка. В Добром построено 360 стругов. На Уваровской пристани в устье р. Становая Ряса — 500 стругов. Всего же на строительство флота было мобилизовано около 48 298 человек, а в Воронежском, Сокольском, Добровском и Козловском уездах построено 1 300 стругов, 300 лодок и 100 плотов.

2 апреля 1696 г. в Воронеже спущены на воду три галеры: «Принципиум», «Святой Марк», и «Святой Матфей». Там же построены 2 прама, 2 галеаса, 23 галеры и 4 брандера, спущенные на воду несколькими партиями.

Из Воронежа первая партия войск на одной галере и 111 стругах — 3,5 тыс. человек под командованием Гордона — отправилась 23 апреля. 26 апреля был спущен на воду 36-пушечный корабль «Апостол Пётр». В тот же день отплыл под Азов со своим штабом главнокомандующий генералиссимус А.С. Шеин. 28 апреля в плавание отправился «Апостол Пётр».

Царь Пётр Алексеевич отплыл 3 мая на галере «Принципиум» во главе 3-го каравана в составе 8 галер. Остальные караваны отправились к Азову в течение мая. В море суда вышли 27 мая в 3-ем часу. «Россия вошла в Европу как новый корабль при стуке топора и громе пушек».

Для похода на Азов подготовили сухопутную армию в 75 тыс. человек: 37 конных рот, 30 полков солдатского строя, 13 стрелецких полков и полков украинских, 500 конных стрельцов и яицких казаков, 5 тыс. донских казаков. Сбор был назначен в Тамбове, Воронеже и Валуйках, а общий сбор планировался к 1 мая в Черкасске. Командовал войсками генералиссимус А.С. Шеин.

Войска соединились под Азовом 29 мая, а 7 июня расположились вокруг Азова лагерем. Во время осады царь в течение двух недель возглавлял бомбардирскую роту Преображенского полка, лично начинал бомбы и вёл стрельбу.

18 июля Азов сдался, и гарнизон крепости начал переговоры о капитуляции, а 19 июля «... город, которые люди в нём седельцев было, и видя они над собою погибель, ему, боярину и воеводе Алексею Семёновичу, вышед из града из Азова, вынесли они свои знамена и пушки великие с пороховою казною и великому государю царю поклонилися». Гарнизон вышел в числе 3 700 человек при 5 900 жителей. Трофеями стали: пушки медные разного калибра — 54, чугунные — 42, мортиры — 4. «20 июля сдалась крепость Лютик, в ней пушек медных 34, чугунных 5 и 115 человек гарнизона».

Во втором Азовском походе принимал участие Ф.М. Апраксин, который с 1697 г. несколько лет руководил строительством флота на р. Воронеж. После взятия крепости Азов граница России переместилась дале-





*Осада турецкой крепости Азов в 1696 г. Офорт А. Шхонебека. ГЭ*

ко на юг, и наш край перестал быть пограничным. Прекратились татарские набеги, отпала необходимость в служилых людях, поэтому часть их была переведена на новые места службы. Оставшихся мелких служилых людей постепенно перевели в состав податного населения, заменяя службу выплатой налогов. Процесс этот завершил указ 1710 г. о формировании однодворческого сословия и официальной их записью в подушный оклад после первой ревизии 1719 г.

После взятия Азова и получения выхода в Азово-Черноморский бассейн было принято решение о создании военно-морского флота. «205-го (1696 г. — *Прим. авт.*) октября в 20 день Боярской Думой приговорено: «Морским судам быть!» А ноября в 4 день приказали: «Корабли сделать со всею готовностію и с пушками и с мелким ружьём, как им быть в войне, к 206-му году к апрелю». Решено в 1696–1698 гг. построить 52 судна (20 баркалонов, 14 барборских, 6 бомбардирских, 12 галер).

В строительстве флота принимали участие 16 городов, в том числе и нашего края. Однако труд это был настолько тяжёлый, что со строительства его работные люди бежали сотнями. Отправляясь в Воронеж на службу «к корабельному делу», некоторые писали завещания: «... а буде, волею Божію, на той службе учинится мне смертный час...». В июле 1697 г. приказано было оцепить Воронеж заставами и без царского указа

никого не пропускать, ни иноземных мастеров, ни работных людей, с запрещением под страхом смертной казни не только перевозить кого-либо, но и продавать лошадей. Из работавших в 1698 г. на заготовке лесных припасов 300 усманцев бежали 174, из 300 сокольцев бежали все. Смертная казнь, введённая в 1698 г., бегства не остановила.

В 1697 г. начато крупное строительство кораблей «кумпанствами», состоящими из крупных землевладельцев или купцов и промышленников, для которых выделили леса по берегам р. Воронеж. Кумпанства создавались по принципу: духовенством — одно с 8 000 крестьянских дворов, светскими — с 10 000 дворов. Мелкопоместные дворяне должны были заплатить по 50 коп. с крестьянского двора Духовным сословием было создано 19 кумпанств, светскими — 42. Первый Воронежский епископ святитель Митрофан принимал участие в постройке двух кораблей и вооружении трёх галер как участник кумпанства Рязанской митрополии. Он оказывал государю помощь в строительстве флота, жертвовал крупные суммы денег: в 1700 г. — 4 тыс. руб. на жалованье ратным людям, в 1701 г. — 3 тыс. руб. Всего же кумпанствами было построено 64 корабля.

30 ноября 1698 г. Пётр I лично заложил в Воронеже первый линейный 58-пушечный корабль «Предестинация» («Божье предвидение»). Строительством кораблей руководил Адмиралтейский приказ, который 18 февраля 1700 г. возглавил Фёдор Матвеевич Апраксин (1661–1728), построивший Таганрог, Троицкий, Павловскую крепость в устье Миуса, а на р. Воронеж Тавровскую верфь.

Продолжалось строительство судов и для донского отпуса. В 1701 г. на добровских верфях 1 645 человек строили 300 будар и 20 дощаников. Всего на верфях в 1701 г. переменяясь обязаны были работать: из Усманского уезда 2 950 человек, из Демшинского уезда — 264 человека, из Сокольского уезда — 2 042 человека, из Добровского уезда — 3 231 человек, из Белоколодского уезда — 1 294 человека. Для остальных, например, ельчан, повинность полностью заменили взиманием денег.

В 1701 г. города Усмань, Демшинск, Белоколодск, Добрый и Елец были подчинены Адмиралтейству и обязаны ежегодно поставлять на верфи 26 976 человек «для корабельного и стругового дела» и разные продукты «про обиход государев».

С осени 1703 г. на верфи стали поставлять продукцию Верхнего Липецкого железоделательного завода. 8 июня 1704 г. Апраксин докладывал Петру I, что «... леса, государь, готовят к доковым работам и к городовому строению в Добром и на Усмони тысяча пятьсот человек». Для отправки лесных припасов на строительство десяти кораблей и для донского отпуса велено было построить 70 будар, 18 паузков и 18 лодок. В 1705 г. в Кривце построено 70 будар, из Доброго вместе с бударами отправлено в Воронеж 200 дубовых брусьев и 10 000 ведер жидкой смолы для корабельного дела. В 1707 г. в Добровском уезде продолжали стро-

ить будары, курили смолу, для тавровской верфи шла заготовка леса — 2 500 брёвен.

Флот активно строился до 1711 г., когда после неудачного Прутского похода пришлось возвратить туркам Азов. Но строительство транспортных судов на р. Воронеж продолжалось.

### Словарь:

**Баркалон** – трёхмачтовое судно с прямыми парусами. Вооружён пушками от 22 до 44 штук.

**Барборский корабль** – морское судно с тремя парусами (один из них косой). На вооружении от 36 до 44 орудий.

**Бомбардирский корабль** – морское судно большой ширины, вооружённое мортирами для бомбардировки приморских крепостей.

**Брандер** – небольшое судно для тарана и поджога неприятельских кораблей.

**Галера** – гребное судно, донские казаки называли его «каторга».

**Галеас** – большая галера длиной до 80 м с одним рядом вёсел, 3 мачтами с косыми парусами. На вооружении до 70 пушек.

**Прам** – плоскодонное судно с 16–18 орудиями.

**Струг** – гребное (до 40 вёсел и гребцов) речное судно с мачтой и парусом, предназначенное также для морского плавания.

**Фрегат** – судно длиной до 100 футов с 28 пушками.

**Фут** – 1,7 саж, 12 дюймов, 30 479 см.

### Вопросы и задания:

1. Почему закончился неудачей первый Азовский поход?

## § 43. Петровские преобразования. Боринский завод

Внешняя и внутренняя политика Петра Великого и проведённые им реформы круто изменили судьбу России и Липецкого края. Россия в промышленном развитии в конце XVII столетия отставала от Европы. Внешняя и внутренняя политика Петра позволили быстро преодолеть отставание. Развитию промышленности способствовало проведение Петром I протекционистской политики: чтобы защитить своих производителей от конкуренции, было запрещено ввозить в Россию товары, которые могли производиться в нашей стране. Товары же, которые в России не производились, были обложены большими пошлинами, чтобы местные

предприниматели могли организовать новое производство и быть конкурентноспособными на внутреннем рынке. Государь требовал «иметь старание о заведении в России мануфактур и иных курьезных художеств, особливо таких, для которых материалы в Отечестве находятся». Предпринимателям, вложившим свои средства в развитие промышленности, предоставлялись различные льготы, особенно в налогообложении.

Заводчики Демидовы писали в 1744 г. в челобитной императрице Елизавете Петровне, что Пётр I приказал: «таких вещей, кои у них делатца будут, из чужих стран не вывозить. И заводчиков по той привилегии и по особым указом всемиловитвейшею своею протекциею пожаловать изволил: 1) чтоб тех заводчиков их дети, и протчих, кои от них к тому определены, никуда в иные службы не употреблять и никакого отягощения не чинить, и судом особливо в Берг-коллегию ведать; 2) что оные заводы у тех, которые заведут, и у наследников их отняты не будут; 3) ниже что малое в их потребностях и прибытках какое повреждение учинится и ... (с них не взыскивать — *Прим. авт.*); 4) мастеровые тех заводов, которые подлинно в действо произведутся, не токмо от поборов денежных, но и от салдатской и матрозской службы и всяких накладок освобождены ... С фабрик учеников и работников, чьи б они ни были, хотя и беглые явятца, не отдавать и взятых возвратить».

Для проведения активной внешней политики и развития экономики более всего в то время государству требовалось железо, которое, за недостатком собственного, ввозили из Швеции и Англии. Петровские преобразования, направленные на развитие собственного железоделательного производства, привели к мощному развитию Липецкого железорудного района. Готовясь к борьбе за выход к Азовскому и Балтийскому морям, Пётр I ставил задачу развития чёрной металлургии и привлекал для этого купеческий капитал.

Уже в 1693 г. в Романовском уезде на р. Белый Колодезь появился первый в нашем крае доменный вододействующий завод. Его построили на свои деньги дьяк Приказа Большой казны Золотой и Серебряной палаты Кузьма Семёнович Борин, его брат — Суконной сотни торговый человек Иван Семёнович Борин — и Гостиной сотни торговый человек Никита Григорьевич Аристов (К.С. Борин в 1700 г. вместе с дьяком А.Т. Лихачёвым возглавил Приказ рудокопных дел, в 1715 г. переведённый в новую столицу). Начало же заводу было положено ещё в 1690 г., когда по царскому указу велено было «... оному Аристову по челобитью его в Романовском уезде на мельницах ... или где пристойно на тех речках построить к железным заводам плотины и домны вновь, а руду копать, где приищет».

Доменный завод, получивший название «Боринский», был построен на льготных условиях: до 1717 г. с владельцев не взымалась десятина, Борины и Аристов «первые пять лет заводами владели безоброчно, а в остальные 25 лет должны были платить оброк в размере 50 руб. в год», что изначально было стимулом для создания и развития производства.



Строительство доменного завода стало настоящим технологическим прорывом в металлургическом производстве. Использование мощного водяного привода от мельничных колёс позволило применять огромные деревянные ящичные меха, увеличить подачу дутья и приток кислорода в шахту печи, увеличить размеры шахты, повысить температуру в печи и выплавить чугун. Процесс плавки стал непрерывным, производительность резко выросла. Выплавленный чугун перековывали в кричное железо, уклад и легированную сталь. Двустадийный передел открыл возможности для внедрения новых технологий, в частности, организации чугунолитейного производства.

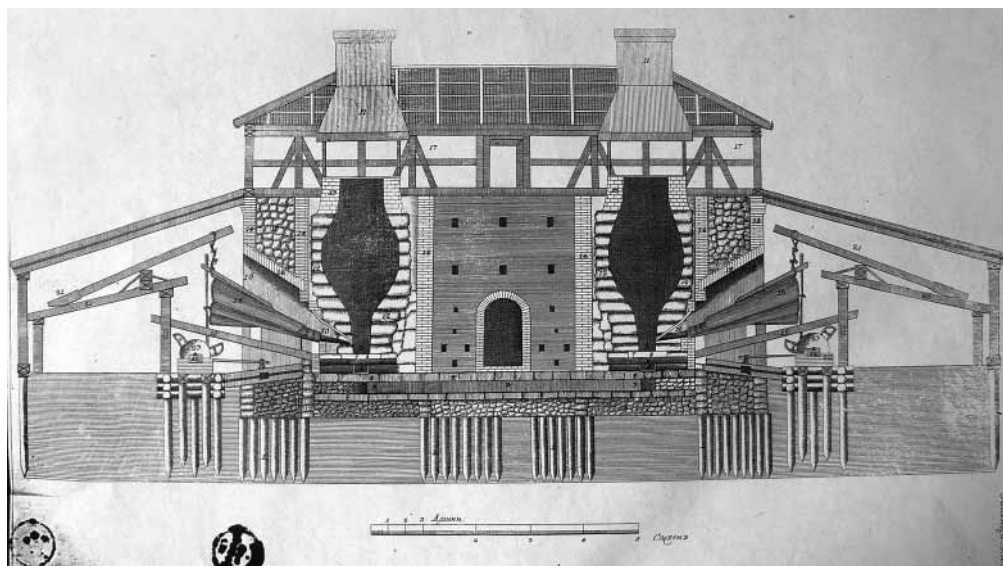
Завод на р. Белый Колодезь стал одним из первых доменных заводов в России, построенных на деньги представителей русского торгового капитала. Это предприятие вошло в состав липецкой группы Петровских заводов, с которыми связывают процветание края в XVIII в. и возникновение современного Липецка.

Завод был построен у крутого поворота р. Белый Колодезь, где река была перехвачена плотиной 2 саж. высотой, 50 саж. длиной, шириной у вешняков 10 сажен, «спуск от вешняков длины 12 сажен 2 1/2 аршина, ширина 4 сажени и 2 арш. Заводской пруд длины в берегах в разливе 1 920 сажен, ... вода стоит глубиною на 2 аршина».

На левом берегу Белого Колодезя, у плотины, стояли две домны, меха которых приводились в движение от мельничных колёс. Домны XVIII в. — сложное сооружение из кирпича, стоявшее на фундаменте из свай и бутового камня. На одном фундаменте возводилось обычно две домны, одна их стенка была смежной. Футеровка шахты печи — облицовка внутри — выполнялась из кварцита или песчаника. Две спаренные домны снаружи имели прямоугольную форму, над ними были вытяжные трубы. Трубы не только предохраняли от пожара крышу, но и создавали добавочную тягу. Из двух домен одна была в работе, вторая — прогретая — стояла готовой к задувке. Габариты самих печей были невелики: «вышина 6 аршин 2 вершка. Обе домны длиной 19,5 аршин, шириной 10,5 аршин».

По соседству с домнами находилась кузница и печь для обжига руды. В липецкой руде содержалось много серы и других примесей, поэтому их вначале выжигали. По другую сторону печей, ближе к вешняку, стоял молотовый амбар, в котором «... при двух валах и водяных колёсах ... один молот».

При заводе находились вспомогательные службы: меховая и фурмовая. Производство обслуживало около 80 человек наёмных рабочих. Непосредственно в технологическом процессе были заняты: доменного дела мастер — 1, подмастерьев — 4, засыпок и рудников — 14, мелочный кузнец — 1, работников — 2, котельного литья мастеров — 2, подмастерьев — 2, работников — 11, молотовых мастеров — 7, подмастерьев — 6, работников — 8, колесный мастер — 1; плотников — 7, у возки глины и песку — 8, у возки руды — 3. Выжиганием древесного угля и добычей ру-



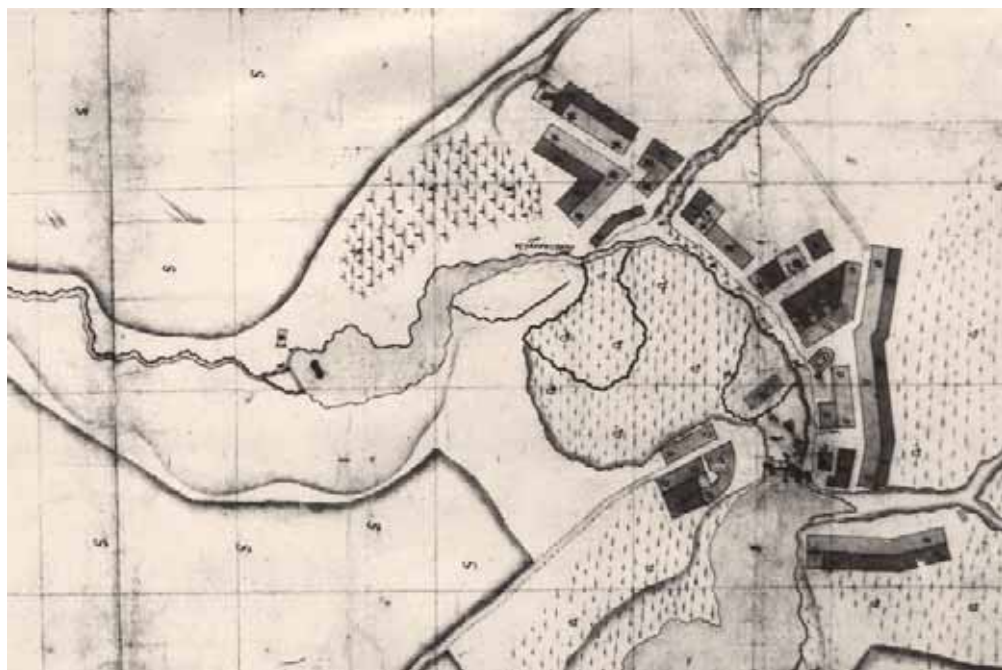
*Доменные печи XVIII в. Разрез*

ды занимались местные однодворцы, получавшие за это по 3 руб. 10 коп. за 1 000 пудов руды. Производительность завода — 28 600 пудов чугуна и 8 480 пудов железа.

Как видим, Боринский завод являлся типичной капиталистической мануфактурой. В первые годы он выпускал металлические изделия для удовлетворение спроса на местном рынке. Но с 1696 г. основным потребителем выпускавшейся продукции становится казна, что дало новый импульс дальнейшему развитию металлургического производства.

Неудача первого Азовского похода подтолкнула Петра I к созданию военно-морского флота. Осенью 1695 г., когда в Воронеже началась подготовка к его строительству, стольнику Григорию Титову, наряду с заготовкой леса, было поручено к февралю 1696 г. «вытребовать с Романовских (Боринских) железных заводов скобы, крючья, гвозди». А 25 февраля 1696 г. Пётр I распорядился послать дьяка на Боринские заводы «и на тех заводах, сколько явится железа отписать на Нас, на Великого Государя, из того отписного железа ... взять на Воронеж 200 пуд». В конце марта 200 пудов пруткового железа было отправлено в Воронеж, «а достальное железо по отписным книгам 100 пуд, да чугунного 700 штык (чушек), да руды железной две кучи велено до ... Великого Государя указу беречь и продавать того железа ничего не велено». Весной т.г. с Боринских заводов было взято ещё 1 000 пудов «железа дельного пруткового и косяцетого».

В 1696 г. Боринский завод поставил на пристани Подонья 1 200 пудов разных металлических изделий, в 1697 г. — 365 пудов, в 1698 г. — 1 288 пудов 39 фунтов. На заводе строятся ещё два молотовых амбара. И только в октябре 1700 г. завод отправил на добринскую пристань 500 пу-



*План Боринского завода, XVIII в.*

дов «железа самого доброго мягкого». В том же году предприятие было оборудовано для литья пушек. В 1701 г. царь приказал изготовить около 3 000 орудий разного калибра, но к 1703 г. было отлито всего 476 пушек, а в 1704 г. — 256.

Таким образом, Боринский завод принял непосредственное участие в создании военно-морского флота России, но мощности его было недостаточно. Всё больше и больше металла требовалось на продолжавшееся строительство кораблей, изготовление оружия для создаваемой Петром I армии нового образца, строительство верфей и новых городов.

Отливка более дешёвых по сравнению с медными чугунных пушек позволила быстро обеспечить ими армию и флот. 26 ноября 1719 г. последовал указ царя Петра I о сборе медных пушек в Москву и замене их чугунными. В 1719 г. Боринский завод передан в подчинение Адмиралтейства, а после смерти владельцев в 1721 г. перешёл в казну, т.к. стоял на государевой дворцовой земле и был приписан к липецкой группе заводов. К этому времени Боринский завод работал на местный рынок, поскольку с 1711 г. строительство флота на р. Воронеж прекратилось. По данным 1726 г., продукцию завода составляли «чугун в простом выпуске, в котельном и в кубовом литье» и торговая сталь.

К 1730 г. Боринский завод сильно обветшал и было «надобно построить всё вновь». Тогда же стоял вопрос об отдаче завода на откуп охочим людям, например, купцу из Тулы Марку Попову.

В 1754 г. Боринский завод всё ещё работал, и в семьях его мастеровых и работных людей насчитывалось 212 душ м.п.

С 1755 г. завод числился в составе группы Липецких заводов в собственности князя Петра Ивановича Репнина. В 1769 г., в связи с очередной войной с Турцией и возобновлением строительства флота, завод вновь стал казённым. С окончанием русско-турецкой войны 1768—1774 гг. завод работал с перерывами до 1781 г. когда его производство было остановлено. Причина — отсутствие древесного угля и спроса на продукцию. В этом году при Боринском заводе числилось работных людей 287 душ м.п., с которых ежегодно собирали «подушных денег по рублю семидесяти копеек».

Указ об окончательном закрытии Боринского завода последовал в 1790 г. Посёлок мастеровых, выросший при заводе, до конца XIX в. носил название «Боринские заводы», — впоследствии с. Боринское. На заводской плотине долгое время работала мельница, а на месте самого завода в настоящее время находится Боринский сахарный завод.

#### Словарь:

**Вешняк** — устройство для сброса лишней воды из водохранилища, пониженная часть плотины с примыкающим к ней с наружной стороны пандусом, облицованные деревом или камнем.

**Вододействующий завод** — завод, все механизмы и агрегаты которого приводятся в движение от мельничного колеса.

**Доменная печь** — металлургическая печь, в которой выплавляют чугун.

**Кричное железо** — железная заготовка с большим содержанием углерода и других примесей, предназначенная для дальнейшей перековки в уклад.

**Кумпанства** — компании, объединявшие крупных феодалов, обязанных в качестве повинности финансировать строительство кораблей.

**Легированная сталь** — сталь, насыщенная различными химическими элементами, придающими ей особые качества.

**Уклад** — низкосортная сталь.

**Фурма** — труба, подающая дутьё от мехов в шахту печи.

#### Вопросы и задания:

1. Расскажите о промышленном развитии Липецкой края на рубеже XVII–XVIII вв. на примере с. Борино.
2. Расскажите что производили Боринские заводы.

## § 44. Верхний Липецкий завод

Истоки возникновения и становление современного Липецка связаны с металлургией и металлообработкой. Активная внешняя политика Петра I на южных рубежах России способствовала возникновению в нашем крае крупного комплекса металлургических заводов.

После неудачного сражения под Нарвой в 1700 г., когда была потеряна вся артиллерия, Пётр I начал сооружение канала Ока-Дон, который должен был облегчить и удешевить доставку металла из центра России на южный театр военных действий. Одновременно решался вопрос о создании крупного комплекса вододействующих металлургических предприятий на притоках р. Воронеж. Решение об этом царь принял в одну из поездок на верфи Воронежа.

Весной 1701 г. Пётр I приехал в Воронеж и остался там на 78 дней! В 1703 г. царь побывал в Воронеже дважды, а за 5 лет (1701–1705 гг.) – 4 раза!

Руководить строительством первого железодельного завода на р. Липовка было поручено стольнику Лукьяну Сытину, который в 1702 г. был «у строения в Сокольску железных заводов». Непосредственно исполнителем, осуществлявшим инженерное руководство, был мастер из Тулы Марк Красильников.

Липской завод в основном был построен уже в 1702 г. Полностью строительство завершилось в 1703 г., в мае которого стольник Л. Сынтин докладывал Петру I, что «в Романовском уезде в с. Липецких Студенках новые железные заводы ... строятся, а домны в отделке». К 6 августа на заводе уже отлили 190 пушек, из них 70 имело довольно крупный калибр – 24 фунта (калибр определялся по весу ядра в фунтах). 27 августа царь Пётр Алексеевич писал Ф.М. Апраксину: «О готовности железных заводов зело радуемся. Для Бога, исправляйтесь к весне пушками ... сам ведаешь какая в том есть нужда...». В сентябре 1703 г. Ф.М. Апраксин докладывал царю: «железные, государь, заводы и другие поспели; только не можем исправиться с мастерами. Не смею без твоего указа со старых заводов Льва Кирилловича и Меллера (тульских) свесть охотников».

В 1703 г. завершился первый этап строительства Липецких заводов – был построен первый завод, который в настоящее время называют «Верхним Липецким». Завод с полным циклом производства, удовлетворял современному понятию «комбинат», но занимал небольшую площадь. В настоящее время это территория Нижнего парка г. Липецка, от плотины – дороги от Петровского спуска до площади Революции – до начала главной аллеи парка и от корпуса санатория № 1 Липецкого курорта до современной пл. Революции, где стояли деревянный Христорождественский храм и путевой дворец царя Петра I.





*Ф.М. Апраксин*

На р. Липовка была построена плотина и создан пруд, сохранившийся до настоящего времени под названием «Комсомольский». «Длина верхней плотины 55 сажень, ширина у вешняков 9 сажень, высота 8 аршин, спуск длины вешняков 14, ширины 3 сажени 2 аршин. При домне в ларях вода сверх колёс вышины 4 1/2 аршина. Колёса вышиною 4 1/2 аршина. У молотовой сверх колёс вода 2 аршина». Основные производственные цеха стояли у плотины, их механизмы приводились в движение водой: 4 домны с вододействующими мехами, расположенные попарно, в стоявших друг против друга плавильных амбарах, молотовый амбар с одним вододействующим молотом и двумя

горнами. Чуть в стороне находился сверлильный амбар и цеха, представлявшие все последующие стадии технологического процесса: стальная кузница, кузницы, где ковали якоря, кузницы с восемью наковальнями и восемью горнами, где заваривали ружейные стволы, изба, где рассверли-



*Дорога слева – плотина, в центре – пруд Верхнего завода. Открытка начала XX в.*

вали и полировали стволы, изба, где делали замки к ружьям, ложевая и слесарные мастерские. На территории завода размещались и вспомогательные службы, обслуживающие технологический процесс: меховая, сушильная лесовая изба, складские помещения. То есть заводы являлись крупной мануфактурой.

Руду для завода добывали в непосредственной близости: на Студёновском и Романовском рудниках. По подсчётам В.И. Недосекина, на одну домну Липецкого завода в сутки употреблялось 120 пудов обогащённой руды, из которой выплавлялось 51,5 пуда чугуна. В год, по подсчётам А.А. Кузина, каждая домна потребляла 52 313 пудов (837 т.) руды. Размеры липецких домен были невелики и вдвое уступали домнам Боринского завода.

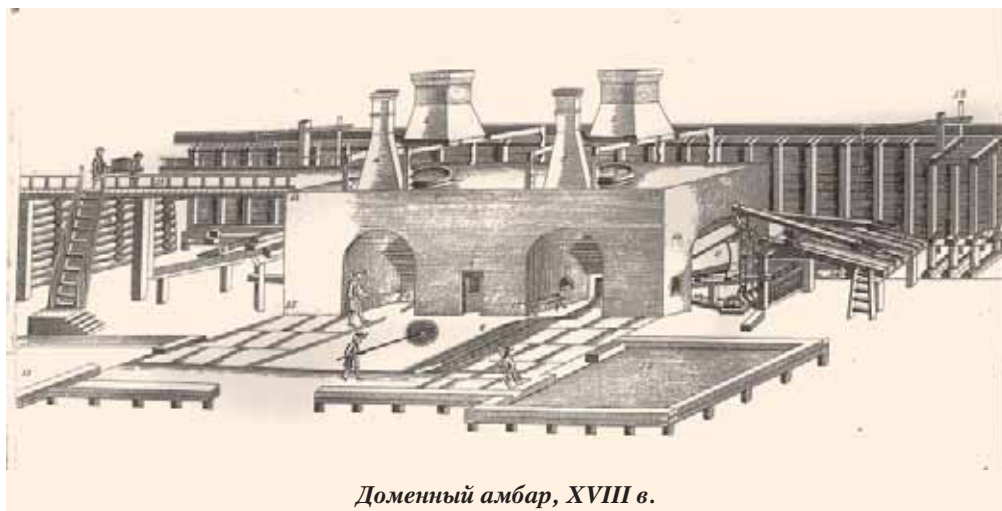
Перед плавкой чугуна руду обогащали: процесс состоял из дробления, промывки и обжига в специальной печи. Оставшиеся в руде примеси удалялись в процессе плавки с помощью флюса, которым служил обожжённый известняк, добавлявшийся в состав шихты.

Плавка чугуна производилась на древесном угле, как и все нагревательные процессы: нагрев чугуна при перековке его в сталь, нагрев стали в кузнях.

Из четырёх домен Липецких заводов постоянно работали две. По окончании плавки выпуск чугуна производился прямо на земляной пол, в котором делалось несколько борозд, куда и направлялся расплавленный металл. Остывший чугун кололи на куски — «штыки». Чугунные «штыки» в молотовом амбаре перековывались в кричное железо и уклад. По данным берг-гешворена Бартенева, в 1742 г. липецкие домны выплавляли в сутки 51–52 пуда чугуна с выходом из чугуна от 43 до 50 % железа. Годовая же производительность домны Липецких заводов составляла 18 366 пудов, а Боринских чуть выше — 18 720 пудов. С.Г. Струмилин проследил производительность Липецкой группы заводов по чугуну и железу на протяжении второй половины XVIII в. и установил, что в 1750 г. на ней выплавлено 28 600 пудов чугуна и выковано 4 200 пудов железа, в 1760 г., соответственно, 37 436 и 23 700 пудов, в 1770 г. — 29 500 и 5 400 пудов, в 1780 г. — 28 000 пудов чугуна. Большое количество чугуна использовалось для литья, причём на отливки шёл чугун «спелой и самой мягкой, который когда переломитца, чтоб в лому был самый мелкой глаз» и цветом «тёмно сер».

Значительное количество чугуна использовалось для литья пушек, которое производилось в доменных амбарах. По окончании плавки по специальным желобам металл из домны направлялся в литейные формы, стоявшие в прямках рядом с доменной печью.

Размеры пушек были унифицированы Петром I указом 1701 г., в котором говорилось о том, чтобы пушки изготовлялись только по чертежам одинаковой длины, одинакового веса, и чтобы детали «ни чертою более или менее назначенного были». По чертежу, выполнявшемуся в натуральный размер, изготавливали модель пушки. После подготовки мо-



*Доменный амбар, XVIII в.*

дели приступали к изготовлению формы. Модель, изготовленную на деревянном валу из каната, покрытого глиной, обмазывали салом, затем несколькими слоями глины, которую высушивали, после чего накладывали арматуру из прутьев проволоки, обручей и, обмазав вновь глиной, подвергали сушке над огнем. После этого модель из формы вынималась — выдёргивали канат. Форму обжигали, «чтобы она просохла вся и сырого места у нея не было». Для получения канала ствола в форму вставлялся стержень. Для получения хорошей структуры у отливки оставлялся большой выпар — прибыльная часть, за счёт которого происходила усадка чугуна при остывании, в которой концентрировались газовые пузырьки и шлаковые включения. После заливки в форму металла, как он «начнет токмо стынуть», вынимали стержень. У готовой отливки вододействующими пилами отрезали прибыльную часть — «голову» и вододействующими свёрлами — «напарьями» — проводили чистовую обработку канала ствола, сверлили запальные отверстия и производили чистовую отделку — опиловку.

Весь процесс был поделен на отдельные операции, каждую операцию выполняли специальные мастера. Плату им за изготовленные орудия производили после испытания. За разорвавшиеся пушки не платили, за остальные выплаты производились в зависимости от квалификации мастеров. Кроме пушек отливали ядра, бомбы, кнйпшпели и прочие артиллерийские припасы, корабельный балласт, бытовые вещи, инструмент и оснастку для заводов.

Оставшийся в штыках чугун поступал в молотовые амбары, где его перековывали в кричное железо, а затем в уклад. Штыки помещали в горн немного выше фурм, подававших дутьё, и медленно нагревали, многократно поворачивая. При этом выгорала значительная часть углерода, серы и других примесей. «Крица попевала» через 8–9 часов и получала под молотом необходимую форму и структуру. Металл проковывался и

вновь нагревался. В процессе обработки за счёт угара терялась 1/3 часть веса поступившего чугуна. Из кричного металла получали уклад и выковывали сортовой металл — «осьмигранное и полосовое железо». Сортовой металл после отжига проходил испытания «по адмиралтейскому регламенту»: металл со всего размаху плашмя били о наковальню, и он должен был согнуться, что свидетельствовало о низком содержании в нём углерода. Часть криц поступала для следующего передела в высокосортную сталь, которую получали в горнах за счёт легирования, чаще всего цементации, насыщающая металл углеродом.

Сталь использовали для изготовления оружия как холодного, так и огнестрельного. Номенклатура выпускаемой на Липецких заводах продукции определялась потребностями армии и флота. Самая металлоёмкая продукция — пушки различных калибров. Калибр измерялся весом ядра в фунтах (фунт равен 400 гр.), и пушки были 1-фунтовые, 3-х, 4-х, 6-ти, 8-ми, 12-ти, 18-ти и 24-х фунтовые. Пытались отливать 36-ти фунтовые пушки, но для этого не хватало металла одной домны, и возникали технологические трудности.

В 1710 г. на Липецкой группе заводов было отлито 492 пушки, в том числе 72 из них 24-х фунтовых, 25 пушек 18-ти фунтовых, 60 12-ти фунтовых (для 105 орудий калибр не указан), кроме того на заводах имелась незавершённая продукция: свыше 60 не сверлённых пушек.

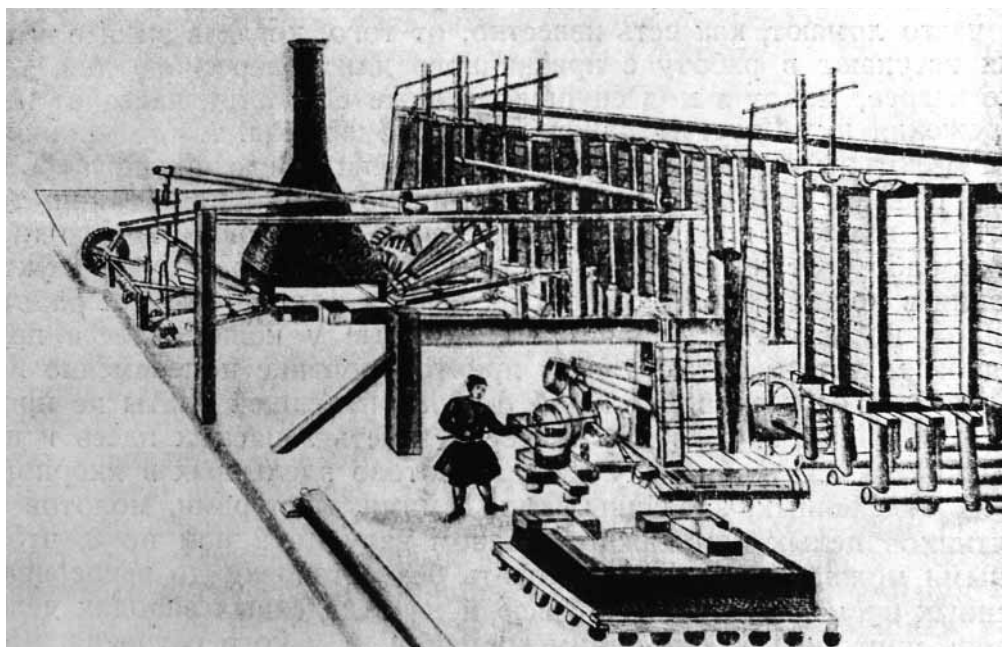
В 1723 г., по сведениям И.К. Кириллова, на Липецких заводах было 523 готовых орудия калибром от 3 до 24 фунтов, а в 1725 г. — 408 орудий. Пушки Липецких заводов поставлялись даже в Санкт-Петербург. В 1716 г. в Санкт-Петербург и Кроншлот с Липских заводов было отправлено 439 пушек, в 1717 г. — 324, в 1718 г. — 420, в 1719 г. — 602. Через Петербург металл сбывался английским купцам. Так, в 1743 г. ими было куплено 8 727 пудов железа.

На заводах ковали якоря для морских судов весом до 95 пудов и якоря малых размеров — «дреги». На Верхнем Липецком заводе было организовано производство огнестрельного оружия — фузей, мушкетёнов, пистолетов, а также холодного — шпаг, палашей, алебард, пик, багинетов (штыков). В этом производстве была занята основная масса ра-



*Молот и бомба в Нижнем парке.  
Фото начала XX в.*





*Молотовой амбар, XVIII в.*

ботников. При изготовлении ручного огнестрельного оружия на заводе прослеживается самое дробное разделение труда по отдельным операциям. Первой было изготовление «досок» — широких пластин, из которых сгибались стволы. После сгибания досок на специальных металлических оправках края их сваривались кузнечной сваркой. Эту операцию выполняли специальные мастера, называвшиеся ствольными заварщиками. Следующей операцией была чистовая отделка стволов: рассверливание, обрезка и полировка. Отдельно изготавливались замки и деревянные ложа. Их производство в свою очередь распадалось на ряд мелких операций. Заключительной стадией была сборка и окончательная подгонка деталей. Таким образом, здесь имело место мануфактурное разделение труда.

Когда не требовалось оружия, завод поставлял продукцию на внутренний рынок, увеличивая выпуск связного металла, полосового и восьмигранного железа, проволоки, шанцевого и слесарного инструмента, предметов ширпотреба: сковород, заслонов, дуг печных, досок загнетных, котлов, кубов, горшков, таганов, гвоздей. Для заводских нужд производились шипы, подшипники, молоты, наковальни, клещи кузнечные и т.д.

Производительность завода не была постоянной, она зависела от спроса. Объёмы производства ограничивались производительностью доменных печей — 51–52 пуда чугуна в сутки и мощностью вододействующего привода. Годовая производительность доменной печи Липецких заводов определяется С.Г. Струмилиным в 14 300 пудов, а В.И. Недосе-



киным — в 18 366 пудов. Производительность Верхнего завода была ограничена из-за недостатка воды в р. Липовка. Воды не хватало для расверливания пушек. Это повлекло строительство в 1707–1712 гг. в устье р. Липовка Нижнего Липецкого завода. На заводах работали наёмные люди, получавшие оклад или сдельную заработную плату по специальным «плакатам» — расценкам.

Указом Петра I от 14 июня 1724 г. горнозаводское дело по важности было приравнено к военному. Указ запрещал брать рекрутов с заводов и приписных слобод. Наём работников осуществлялся на определённый срок, раньше которого они не могли самовольно оставить заводов, фактически находясь на положении мобилизованных. Бежавших возвращали и подвергали наказанию. В ходу были наказания батогами, кнутом, розгами. Мастерские работали при заводах до полной потери трудоспособности, после чего их отпускали или переводили в сторожа. Продолжительность рабочего дня часто превышала 12 часов. Работа была организована круглосуточно в две смены. Выход первой смены назначался на 4 часа утра. Рабочий день длился до 16 часов с перерывом на обед с 11 до 12 часов. На вспомогательных работах — жжение и доставка древесного угля, глины, песка — использовался труд приписных. К заводам приписали жителей городов Сокольска и Романова, обязав их выполнять работы в зачёт подушного оклада. То есть их освободили от уплаты налогов, и на эту сумму денег они, по заранее определённым расценкам, выполняли заводские работы.

С 1755 г. по 1769 г. Верхний Липецкий завод в составе всей группы Липецких заводов находился в собственности князя П.И. Репнина. С окончанием русско-турецкой войны 1768–1774 гг. завод работал с перерывами. В 1788 г. разрабатывается план восстановления заводов в связи с новой русско-турецкой войной, но последовавшая за этим интенсивная работа продолжалась всего 3 года.

К 1792 г. Липецкие заводы были остановлены, а в декабре 1795 г. издан указ об их закрытии. Рабочие Липецких заводов были переведены на Олонекские и вновь построенный Луганский железодельный завод. На плотине Верхнего завода до начала XX в. работала мельница, а с 1903 г. — ГЭС. В 1805 г. на территории Верхнего Липецкого завода был разбит сад курорта Липецкие минеральные воды, известный как Нижний парк.

### Словарь:

*Верста* – 1,1 километра.

*Вешняк* – пониженная часть плотины с наклонной деревянной горкой для спуска из пруда лишней вешной воды.

*Доска загнетная* – пластина перед топочной камерой печи, на которую ставили горшки и котлы.

*Дреги* – небольшие складные якоря.

*Книппель* – снаряд, по форме напоминающий катушку, который использовался для стрельбы по парусной оснастке кораблей противника.

*Прибыль (выпар)* – верхняя, рыхлая часть отливки с усадочной раковинной, образовавшейся при остывании отливки, газовыми пузырями и шлаковыми включениями.

*Связной металл* – арматура крупного квадратного сечения.

*Уклад* – сталь.

*Шанцевый* – землекопный инструмент.

*Шихта* – состав из руды, угля и флюсов (известняка) для выплавки чугуна.

### Вопросы и задания:

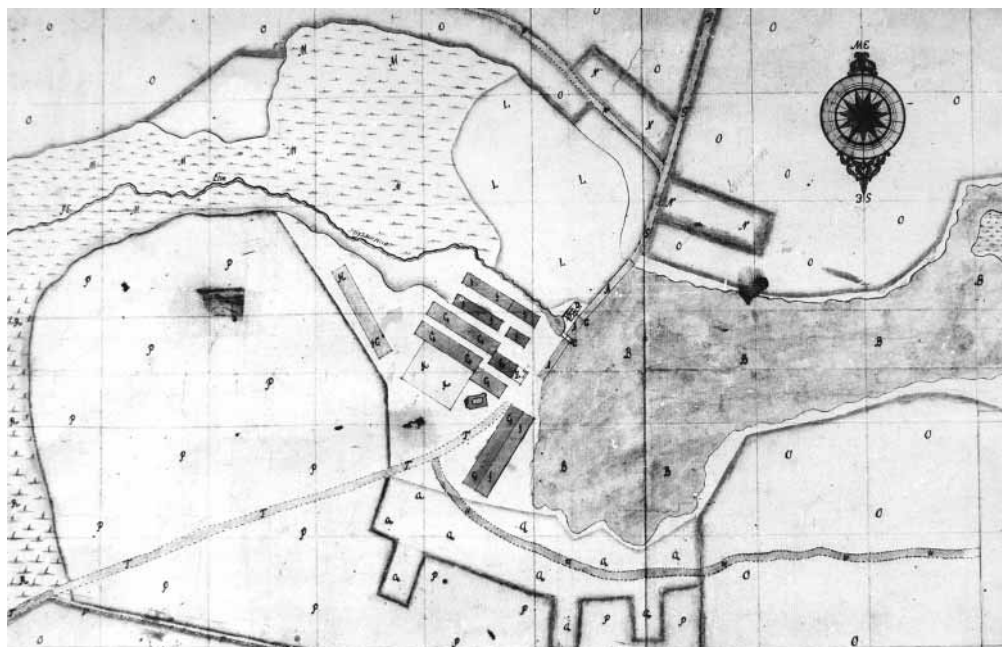
1. Используя план С. Бартенева, попробуйте определить на местности, где располагались цеха Верхнего Липецкого завода.
2. Осмотрев пушки в Нижнем парке, попытайтесь определить время их отливки.
3. Расскажите о продукции Липецких заводов.

## § 45. Кузьминский якорный завод

Одновременно с основанием Верхнего Липецкого завода было начато строительство молотового завода на р. Кузьминка – правом притоке р. Воронеж, в 20 км севернее Верхнего Липецкого завода. Река Кузьминка имела длину 41 км, площадь водосбора 312 кв. км, средневзвешенный уклон 1,8 %.

В некоторых документах сказано, что Липецкие и Кузьминские заводы построены в 1702 г. В числе действующих Кузьминский завод значился в 1705 г. Он был передельным, т.е. своих домен не имел, а занимался перековкой чугуновых штык, получаемых с Верхнего Липецкого и Боринского железодельных заводов, в сортовой металл – полосовое, осмигранное, кровельное листовое железо, ковкой якорей, изготовлением оружия.

Плотина Кузьминских заводов была «длиною 216 сажений, шириной вверху восемь сажений, вышиною три сажени». При плотине располагались два молотовых амбара с четырьмя горнами и двумя вододействующими молотами, якорная мастерская, оружейная мастерская и вспомогательные службы. На заводе ковали якоря весом до 95 пудов и небольшие складные якоря – дреги. В 1757 г., когда завод принадлежал



*План Кузьминского завода, XVIII в.*

князю Репнину, была построена ещё одна якорная мастерская с 8 горнами и 4 молотами.

Тут же у плотины, на высоком левом берегу р. Кузминка, стояло с. Кузьминские заводы с церковью, 50 дворами мастеровых и населением 157 человек. Здесь же находился «государев особливый двор с двумя горницами и сенями на жилых подклетах» — царский путевой дворец. Постройкой Кузьминского завода завершился второй этап создания группы Липецких железодельных заводов.

Для освоения выпуска новой продукции —ковки якорей для морских судов — на Кузьминский завод были приняты иностранные мастера с условием обучения русских кузнецов. Иностранцы получали в два раза большую заработную плату по сравнению с русскими мастерами. Пётр I стремился готовить свои кадры и ориентировал на то, чтобы «лишних иноземцев у железного заводу не держать».

В 1711 г. на Кузьминском заводе работало 16 записных, в том числе иностранных, 49 незаписных кузнецов и 52 подённых рабочих. Производительность завода: «1 500 пудов образцового полосового и осьмигранного железа», 10 000 необразцового, 80 крупных якорей и 160 дрегов общим весом 1 760 пудов.

Ковка якоря с четырьмя лапами — сложный технологический процесс, который длился порой по несколько месяцев. «На выделку якорей рассчитывается в среднем на пуд якоря 3 рабочих дня», а вес якорей достигал 95 пудов. В работе с якорями большого веса использовались раз-

личные подъемные механизмы. Ковкой якоря занималось сразу несколько человек: отдельно ковали лапы, затем их приваривали к штоку кузнечной сваркой. Это очень сложная операция, которую не смогут выполнить современные кузнецы. Для надёжности якорь обычно ковался из отдельных полос железа, которые перед использованием проходили повторные испытания «битьём о наковальню». Они должны были иметь достаточную вязкость и не ломаться от удара. Готовые якоря также подвергали испытанию, бросали якорь с большой высоты на чугунные плиты. Если якорь оставался невредим, его клеймили и отправляли на флот.

Кузьминский завод был остановлен в 1766 г., часть мастеровых переведена на другие предприятия, в основном в Липецк.

В 1781 г. Кузьминский завод окончательно прекращает своё существование, но население в заводском посёлке какое-то время ещё сохранялось. В 1788 г. при Кузьминском заводе оставались 115 мастеровых и рабочих м.п., вероятно, престарелых и малолетних, 54 лиц ж.п., проживавших в 72 дворах.

С 1772 г. до начала XX в. на базе плотины работала мельница. По соседству с Кузьминским якорным заводом в XVIII в. было имение А.Ф. Пушкина с винокуренным заводом.



*Якорь. ЛОКМ*

### Вопросы и задания:

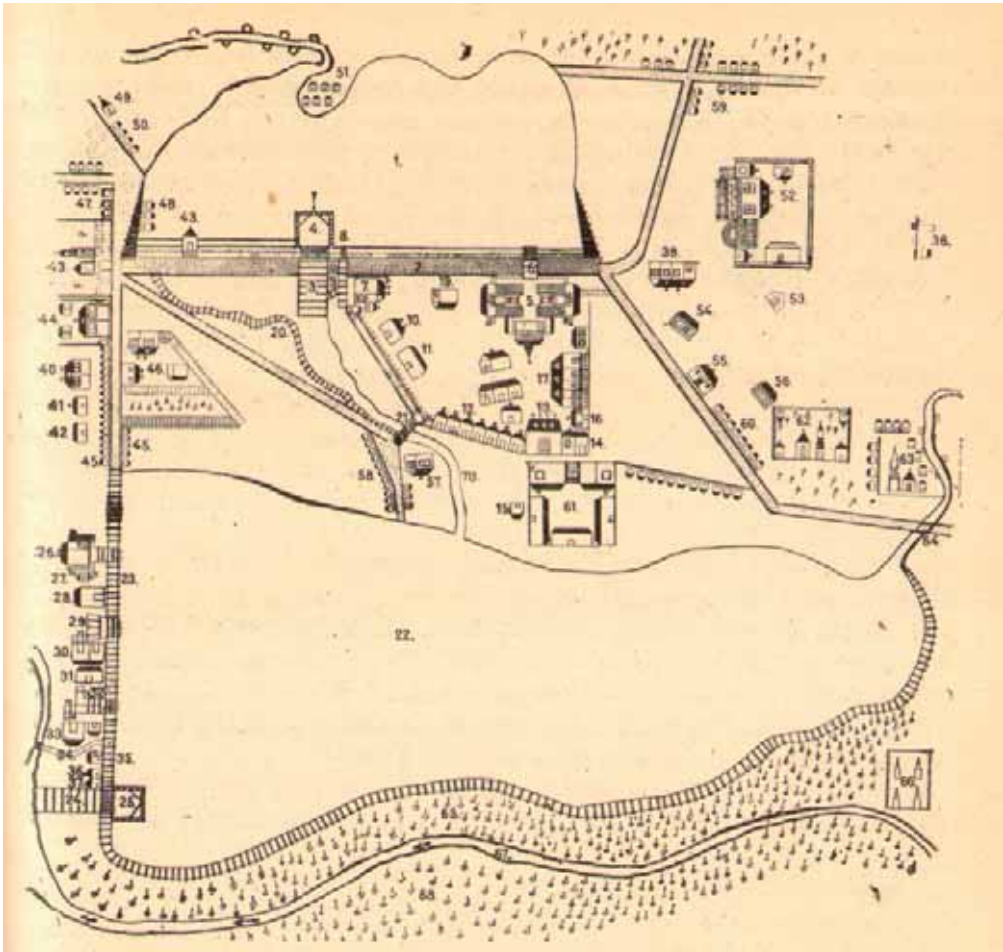
1. Что такое передельный завод?
2. Каков максимальный вес якоря Кузьминского завода в тоннах?
3. Расскажите об особенностях Кузьминского завода: когда он основан; что и как производил; кто им управлял; когда и почему был закрыт?
4. Как связан наш край с фамилией Пушкиных?

## § 46. Нижний Липецкий завод

В 1707 г. началось строительство Нижнего Липецкого завода, вызванное нехваткой энергетических ресурсов для рассверливания пушек на Верхнем заводе. Завод получил название «Нижний», поскольку находился ниже по течению р. Липовка от Верхнего завода. От нижнего пруда до верхней плотины было 210 саж.

Строительство предприятия под руководством мастера Емельяна Верёвочкина закончилось к 1712 г. Предполагается, что на закладке Нижнего завода присутствовал сам государь Пётр Великий; в пользу данной версии свидетельствуют две памятные доски с датой «1707», хранящиеся в Липецком областном краеведческом музее.

При строительстве завода в устье р. Липовка была сооружена огромная плотина длиной 1 100 саж., шириной у вешняков 11,5 саж., вы-



*План Верхнего и Нижнего заводов, 1742 г.*





*Пруд Нижнего завода. Фото начала XX в.*

сотой 5,5 арш., создавшая водоём площадью около 100 га. В тело плотины было уложено около 100 тыс. кубометров грунта. Для предохранения плотины от размывания её облицевали «пластем сосновым», прибитым к сосновым же сваям. В 1712 г. царю докладывали, что для завершения строительства «работных людей надобно 500 человек, в том числе конных 200, пеших 300 человек, ... а будет Великий Государь укажет оные заводы поскорее отделявать, чтоб работных людей прибавить...». На земляных работах в 1711–1717 гг. использовали труд пленённых под Полтавой шведов.

Во избежание подтопления Верхних заводов по берегам Нижнего пруда была сделана обваловка. Запас воды в Нижнем пруду, кроме воды Липовки, пополнялся за счёт мощных Монастырских ключей и р. Студёнки.

Нижний Липецкий завод был переделным и своих доменных печей не имел. У нижней плотины была построена молотовая с двумя вододействующими молотами, перековывавшими штыковой чугун. При молотовой действовали мельничные колёса диаметром 3 3/4 арш., приводившие в движение молоты. Здесь же стоял сверильный амбар, где расверливали стволы у пушек и «оттирали головы», т.е. обрезали «прибыли» с усадочными раковинами. У вешняков плотины стояла заводская кузница.

На Нижних заводах был организован выпуск проволоки и гвоздей. Для налаживания производства гвоздей в 1723 г. на Липецкие заводы были переведены мастера с Олонецких заводов со всеми их инструментами.

Недостатком Нижнего завода было то, что он располагался в низкой пойме и в разлив реки вынужден был простаивать из-за подтопления территории и мельничных колёс. «У нижней плотины при молотовой в

ларях вода состоит глубиною при работе 3 четверти, а бывает невработной случаем, тогда 5 четвертей».

Пуском Нижнего Липецкого завода завершилось строительство группы Липецких казённых железоделательных заводов. Для строительства одного из заводов была использована мельничная плотина, принадлежавшая монастырю Паройская пустынь. За взятую плотину монахи получали денежную компенсацию, что подтверждается ведомостями на зарплату.

Со строительством нового завода вырос спрос на наёмный труд. Он превышал предложение, и для выполнения работ, не требующих высокой квалификации, использовался труд приписных крестьян. Для этих целей к Липецкой группе заводов в 1713 г. были приписаны города Сокольск и Белоколодск с их уездами, в которых числилось 6 155 крестьян и однодворцев, обязанных выполнять вспомогательные работы. Их труд использовался вместо уплаты податей в зачёт суммы подати, а сами приписные при этом оставались свободными людьми. Работа их зачитывалась по специальным расценкам. По данным на 1722 г., на заводах работало 2 016 приписных. К середине XVIII в. количество приписных работников выросло до 6 730 душ. Их труд использовался на рудниках, на заготовке угля и прочих вспомогательных работах.

С 1755 г. по 1769 г. Нижний Липецкий завод в составе всей группы Липецких заводов находился в собственности князя П.И. Репнина. По окончании в 1774 гг. русско-войны завод работал с перерывами до 1780-х гг.

После закрытия Нижнего Липецкого завода на базе его плотины работала мельница. В XIX в. пруд Нижнего завода получил название «Петровский». Рядом с территорией Нижнего завода был построен чугунолитейный завод Миловановых, работавший до середины XX в. В начале 1970-х гг. при расчистке и углублении русла р. Воронеж Петровский пруд Нижнего Липецкого завода был засыпан.

### Вопросы и задания:

1. Используя план С. Бартенева, попробуйте определить на местности, где начиналась и заканчивалась плотина Нижнего завода.

## § 47. Лёгкая и химическая промышленность

Создание армии и флота требовали развития не только металлургических и металлообрабатывающих предприятий. Петровская эпоха «дала толчок» созданию в Липецком крае различных производств: парусные и

суконные фабрики, смолокурни, поташные фабрики, селитренные заводы, пильные мельницы и пр.

Пётр I запретил вытёсывать доски топором и внедрил в производство не только продольные пилы, но даже пилы с вододействующим приводом. В устье р. Белый Колодезь была построена «пильная мельница». В Задонском районе до сих пор существует деревня с говорящим названием Парусное. После Липецких железоделательных заводов вошли в строй построенные на базе плотины Нижнего Липецкого завода в 1713 г. суконная фабрика, а в 1714 г. шляпная фабрики и красильня. Работал кожевенный завод. Для обеспечения заводов шерстью в 1716 г. были «заведены овчарные заводы» в Тамбовском, Козловском и Романовском уездах с поголовьем от 10 тыс. до 15 тыс. овец. В 1719 г. устроены чулочная и стамедная (шерстяная) фабрики, на которых производилось обмундирование для солдат и матросов.

На некоторых фабриках использовался мельничный привод. В документах мая-сентября 1726 г. упоминается «сукновальная мельница», работавшая на суконной фабрике. Суконная фабрика выпускала разных сортов сукно, байку, каразею, «фриск», «стамедь», войлок для сёдел и шляп. На суконной фабрике сначала было 12 станков, потом их количество выросло до «30 станков, и фрисковых сукон можно сделать 18 000 аршин в год». В 1725 г. кроме фрискового сукна предполагалось выработать 2 тыс. аршин байки. На это количество сукна требовалось 1 тыс. пудов шерсти, рыночная цена которой была 1 руб. за пуд.

При фабрике действовала красильная мастерская, на которой предполагалось из 18 тыс. аршин сукна выкрасить 12 тыс. Крашеное сукно должно было стоить 23,2 коп., а не крашенное — 15,7 коп. за аршин.

Заводом ведал суконный мастер, которому было положено наивысшее на Липецких заводах жалованье — 480 руб. в год, его помощник — «ворсовальный мастер» — получал всего 90 руб. Исключительным явлением для того времени стало назначение на должность заведующего красильной мастерской женщины — «красильной мастерицы Роберт». Жалование ей было положено 60 руб. Она не знала русского языка, и поэтому в штате мастерской был введён «толмач», получавший 24 руб. в год. На заводе работало 148 «суконного дела учеников», набранных в 1718 г. из «нижних чинов». Ученики в 1728 г. получали по 2 коп. в день. Расход по содержанию «суконного завода» с красильной мастерской исчислен в 2 091 руб. 64 1/2 коп. Шляпный завод выпускал от 10 тыс. до 20 тыс. шляп в год.

С началом Северной войны продукция Липецких заводов оказалась востребованной и поставлялась в новую столицу. Один из царских указов 20 мая 1720 г. гласил: «Суконные и шляпные заводы содержать по-прежнему и делать во флот на служителей мундир сукон фризу голубого, чёрного, василькового всех ровно по 6 000 аршин в год и сколько можно баек, а шляпы по наряду».

В 1722 г. император Пётр I побывал на Липецких заводах и указал изготовить 17 723 шляпы, но производительность заводов была невелика, и в указе от 17 октября 1722 г., полученном на Липецких заводах 28 ноября т.г., шла речь об изготовлении только 6 тыс. шляп. Только 17 октября следующего года в качестве образца получены были шляпы из Голландии, которые рассматривал сам Пётр I и «приказал делать пошире, чтоб уши закрывали».

Все предприятия находились в ведении Адмиралтейства и управлялись обер-комиссаром. На содержание предприятий Адмиралтейство ежегодно тратило довольно крупную сумму – 10 тыс. руб. Но так как заводы «в доброе состояние и распространение приведены быть не могли», Пётр I в 1723 г. опубликовал Регламент, которым предоставлялись значительные льготы тем, кто решится заводить частные фабрики и мануфактуры, а существующие «повелел отдать ... партикулярным людям, ещё и с некоторым награждением и увольнением от служб». 3 декабря 1723 г. царь собственноручно подписал инструкцию, в которой требовал: предприятия «приведя в доброе состояние отдавать партикулярным людям и в том Коллегии иметь прилежное старание».

Петру I удалось создать в России развитую, конкурентноспособную промышленность, но «сие многим европейским государствам, торгующим в России, яко тёрн в око колол, того ради по кончине его Величества, прилежно ... трудились, как бы оное разорить и уничтожить... Особливо суконные, полотняные, шёлковые и железные в такое состояние привели, что едва могли при малом действии удержаться...».

В 1726 г. Липецкая суконная мануфактура по резолюции Правительствующего Сената была отдана в содержание иностранцам Гильшеру и Литхейсу. Отдали на 5 лет в содержание казённую «Липскую суконную фабрику – строения и инструменты безденежно» и ещё с беспроцентной субсидией в 500 руб.

В итоге, в 1730-х гг. она была отобрана как бездействовавшая, – «за непроизведение». И «со всеми мастеровыми людьми, строением, инструментами, оценя всё настоящею ценою», передана воронежскому купцу Ф. Постовалову. Ему же отдавались безобразно территории по р. Воронеж в Белокогодском уезде с целью расширения производства и для постройки «сукновальтельных мельниц и других надобностей». В 1729 г. фабрика состояла всего из 7 станков. Сукна красили только в красный цвет. Постовалов переводит фабрику в Тавров, из Таврова в том же году в Воронеж.

По указу Сената от 11 марта 1742 г. и 10 июня 1743 г. фабрики находились в ведомстве Берг-коллегии, а 1 декабря 1745 г. Берг-коллегия передала их в Адмиралтейскую с тем, чтобы в конечном итоге отдать в частные руки. По данным на 1746 г., на фабрике «всягодно делается ... матросских шляп по шести тысяч». После смерти Петра постепенно все липецкие фабрики были закрыты, однако до конца XVIII в. среди жите-

лей Липецке упоминались «шляпочники», что может свидетельствовать о сохранении данного производства в качестве частного промысла.

### Словарь:

***Каразяя** – шерстяная ткань грубой выделки и разреженной фактуры, употреблявшаяся для шитья подкладки солдатских мундиров.*

***Фриск** – драп для шитья дешёвых мундиров и шинелей.*

***Стамедь** – плотная шерстяная ткань полотняного переплетения.*

### Вопросы и задания:

1. В каком году Пётр I посетил Липецкие заводы в последний раз?
2. Как вы понимаете термин «овчарный завод»?
3. С какой целью иностранцы взяли суконный завод?

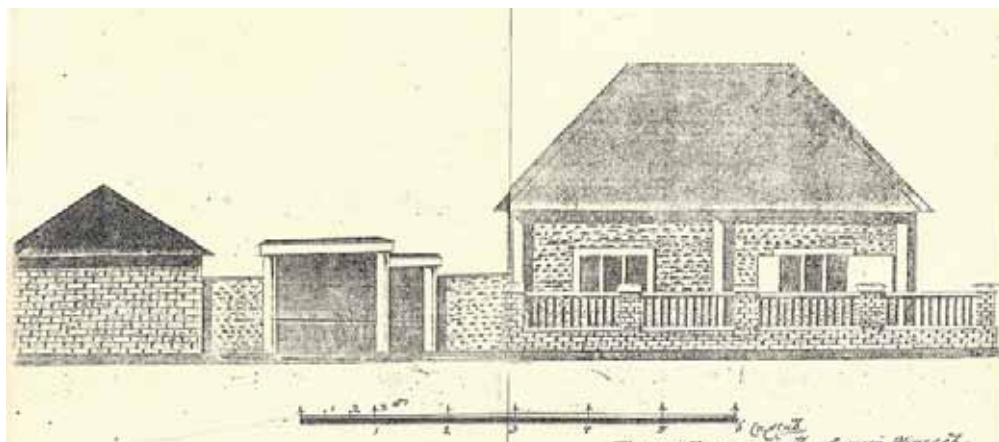
## § 48. Пётр I в Липецком крае

Пётр I не раз бывал в Липецком крае, но в основном, проездом по пути в Воронеж или обратно. Одна из дорог, по которой он проезжал, называлась «Большая Посольская», она проходила через г. Ряжск, с. Слободское (современный г. Чаплыгин), где был построен путевой дворец для отдыха государя, с. Кузминские заводы и слободу Липские железоделательные заводы, где также были выстроены путевые дворцы, через г. Романов и с. Боринские заводы. Второй путь проходил через Богородицк, Ефремов, Елец, Тёшевскую слободу (современный г. Задонск) и с. Конь-Колодезь.

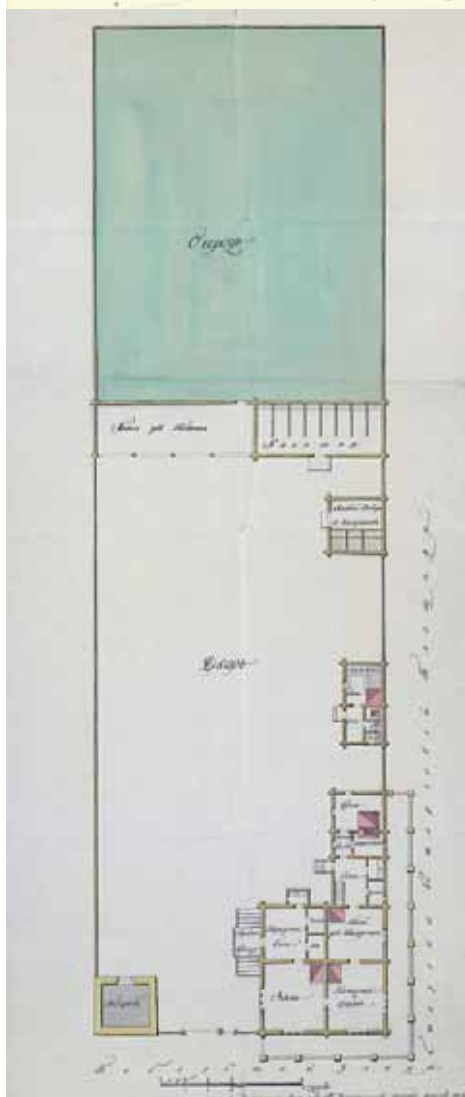
Впервые царь отправился в Воронеж в 1696 г. 23 февраля Пётр Алексеевич выехал из Москвы и 29 февраля был в Воронеже. 25 марта, в праздник Благовещения Пресвятой Богородицы, Пётр I присутствовал в Благовещенском соборе Воронежа на литургии, которую служил епископ Воронежский Митрофан, а после был на обеде у Владыки. Из Воронежа 12 апреля Пётр I возвращался в Москву через Елец.

На верфях в Воронеже государь бывал в 1698 г., 1699 г., 1700 г., 1701 г., 1703 г., 1704 г., 1705 г., 1709 г. и 1722 г. В конце февраля 1700 г. Пётр I прибыл в Воронеж в сопровождении Ф.М. Апраксина на окончание заложенного в 1698 г. корабля, который спустили на воду 28 апреля 1700 г. В мае 1701 г. Пётр I участвовал в закладке новой верфи и г. Тавров. 21 февраля 1704 г., в праздник Воскресения Христова, Пётр I принимал участие в спуске на воду 80-пушечного корабля. В общей слож-





*Путевой дворец Петра I в Липецке с усадебными постройками. План, фасад*



ности в Воронеже и Воронежском крае Пётр I побывал 16 раз и провёл здесь 550 суток.

Первые сведения о пребывании Петра Великого на территории современного Липецка относятся к февралю 1703 г., когда царь проезжал по Большой Посольской дороге через с. Студёнки Большие, мимо монастыря Паройская пустынь и с. Липские Студёнки Малые, которые в настоящее время находятся в черте Липецка. Описание путешествия оставил голландский путешественник Корнелий де Брюин, находившийся в составе царской свиты. Он рассказал о посещении Петром I поместья А.Д. Меншикова и пожалованной ему крепости в с. Слободское, которой император дал название Ораниенбург. В описании путешествия упомянуты г. Романов и с. Студёнки, где меняли лошадей. В одну таких поездок царь обратил внимание на принадлежавшую Паройской пустыни мельницу, на базе плотины которой был построен металлургический завод. Пётр I не раз посещал Липецкие заводы, но пока докумен-

тально подтверждён только его последний приезд в 1722 г., когда император сделал несколько распоряжений об организации работы Липецкой группы заводов и их дальнейшей судьбе. «... Его императорское величество в бытность свою 722 году декабря 9 дня в Воронежской губернии на Липских заводах указал имянным своим величества указом Липские и протчие заводы отдать вольным людям на откуп токмо оставить что надлежит к адмиралтейству нужда».

Осматривая на Липецких заводах стальную кузницу, царь заявил, что металл изготовляемый в ней, не сталь, а уклад, что к делу ружья не годится и может быть употреблён только «для пушечного сверления». Он предложил подобрать мастера, который бы «мог обучитца к тому стальному делу, чтоб она сталь годна была к оружейному делу» и выдать ему образцы: «взять ему тульской работы стали десять фунтов да фузейной замок для свидетельства на Липские заводы». Доношение об этом 4 января 1723 г. подал на этих заводах оружейный мастер Нифонт Чеботарёв. А 5 января обер-комендант Иван Москатиныйев направил «премеморию на Тульские оружейные заводы, а с ней Наума Ключева, командированного для учёбы мастера». Тот прибыл на тульский завод 11 января «для стальной науки к доброму мастеру с указом», и уже 22 января Оружейная канцелярия премерией сообщила канцелярии при Липских и Кузьминских заводах: «по свидетельству тульской оружейной слободы стального дела мастера Ильи Давыдова сына Боташева, что оной вышеписанный Ключев сущей стальной мастер, и делает сталь самую доброю и к оружейному делу годную». С удостоверяющей это бумагой, 10 фунтами тульской стали и фузейным замком Ключев был отпущен на Липецкие заводы.

Одно из распоряжений Петра I касалось шляпной фабрики на Липецких заводах: «... его Величество в бытность свою в 1722 году декабря 9 дня в Воронежской губернии на Липских заводах шаутбенахту указал выпи-



*Плита с изображением  
оттиска руки и топора  
Петра I. ЛОКМ*

сать из Англии матроскую шляпу» в качестве образца и приказал изготовить 17 723 шляпы.

С находкой документов, подтверждающих пребывание Петра I на Липецких заводах в 1722 г., не вызывает сомнений и свидетельство очевидца приезда — Наума Гончарова. Уроженец с. Студёнки Гончаров, которому «в самую первую ревизию» было 12 лет, рассказывал в начале XIX столетия кн. Кугушеву именно об этом приезде царя: «Помню только, говорит он, как государь Пётр Алексеевич был здесь, и как сквозь сна теперь гляжу на него, а о другом не могу сказать...».

Косвенно факт пребывания царя на Липецких заводах подтверждают документы XIX в., касающиеся истории курорта Липецкие минеральные воды, дворца Петра I и хранившиеся в Липецке петровские реликвии.

Существует версия о присутствии Петра I на закладке Нижнего Липецкого завода и открытии им в этом же году источника минеральной воды.

О пребывании Петра I в нашем крае бытует немало легенд. Например, в Ельце рассказывают о том, как государь молился в старом Воскресенском соборе, ночевал у купца Петра Степановича Россихина, который встречал его хлебом-солью, а «Его величество всемилостивейшее пожаловал Россихину грамоту, коею освободил его от всяких постоев и ею же дозволил винокурение», но грамота во время пожара сгорела.

В Задонске бытовала легенда о том, как царь наградил за хорошую работу местного кузнеца пригоршней серебряных монет.

Несколько надуманных легенд связано с посещением Петром I с. Конь-Колодезь, хотя село действительно находилось на пути Петра I в Воронеж.

Не одна легенда рассказывает о посещении Петром I Липецких заводов и их окрестностей. Так, на Верхнем Липецком заводе царь сделал оттиск руки на формовочной земле, который рабочие залили чугуном. Легенда подтверждается наличием в Липецке подлинного оттиска руки императора.

По другой легенде Пётр I выковал на Липецких заводах несколько стальных полос и наложил на них клейма, что также подтверждалось наличием полос, хранившихся на Липецком курорте. Существует легенда о посещении царём Живоносного источника в Паройской пустыни и надуманная легенда о закрытии им монастыря. Но ни одна легенда не рождается на пустом месте. Пётр I не упразднил монастыря, но отобрал мельницу, на базе которой был построен завод. И монахов он не обижал — по царскому указу в качестве компенсации за взятую мельницу они получали на заводе зарплату. Другая надуманная легенда о посещении царём липецкого городища, где он увидел огромную липу, также не лишена смысла, поскольку на городище находилось с. Липские Студёнки Малые, в котором и были построены заводы. Не исключено, что царь уча-

ствовал в закладке Христорождественского храма при заводах, о чём гласит ещё одна легенда.

Несколько легенд связано с открытием Петром I минеральных вод. Считается, что посетив с Ф.М. Апраксиным заводы, он открыл здесь источник липецкой минеральной воды. Факт открытия Петром I Липецких минеральных вод никто не оспаривает!

### Вопросы и задания:

- 1. Когда Пётр I впервые оказался на территории современного Липецка?*
- 2. В каком году Пётр I в последний раз побывал на Липецких заводах?*
- 3. Расскажите о пребывании Петра Первого на Воронежской земле. Как петровские инициативы повлияли на развитие Липецкого края?*

## § 49. Петровские реликвии и памятники Петру I

Легенды и предания о пребывании Петра I на Липецких железодельных заводах, а также описание реликвий, связанных с его посещением нашего края, можно найти в нескольких изданиях XIX в.

В описаниях курорта Липецкие минеральные воды часто можно встретить упоминания о том, что одновременно с устройством железодельного завода Петром I в 1700 г. были открыты источники целебных минеральных вод, у которых построен для царя небольшой дворец, сгоревший в 1806 г. Также считается, что Пётр I во время своего пребывания на Липецких заводах лечился открытой им минеральной водой и получил от этого пользу.

О пребывании Петра Великого на Липецких заводах и его деятельности рассказывают не только документы и публикации в изданиях XIX в.; в Липецке сохранялись и многочисленные материальные свидетельства этого. Так, в Нижнем парке, на месте бывших заводов находилась «... длинная чугунная доска ... представляющая в горельефе большую кисть руки и обыкновенный плотничий топор». Эта доска, читаем в «Записках Свинына», «по преданию есть ничто иное, как оттиск руки Петра Великого и его любимого инструмента. Это очень правдоподобно, потому, что император Пётр I жила в Липецке на заводах и работал тут, чему свидетельством могут служить железная полоса, тянутая собственными его руками, снабжённая надписью о том, что тянул её собственноручно император, и находившаяся ещё в начале XIX в. в Липецке. По-



*Часть здания заводской конторы.  
Фото начала 1950-х гг.*

лоса эта и некоторые токарные изделия императора, хранившиеся в его доме, погибли вместе с домом в пожаре 1806 года, а также шкаф и точёный балюстрад, сделавшиеся жертвою пламени вместе с дворцом императора в 1806 г. Чугунная доска с оттиском руки и топора Петра Великого, свидетельствующая о личном пребывании императора на заводе...», в 1865 г., при перестройке здания ванн, вмонтирована в стену на фасаде. Копии оттиска руки в виде восьмигранных плакеток в конце XIX в. были отлиты в Липецке на заводе Миловановых и хранятся во всех центральных музеях страны.

В Липецке немало реликвий, оставшихся от построенных Петром Великим заводов. В том числе две пары длинных чугунных досок с надписями «1707» и «перестроены в 1776» году. Первый год, как считалось, «это год основания Липецких чугунолитейных заводов и открытия минеральных ключей, а второй — это год перестройки заводов». Плиты сначала украшали корпуса заводов, а в 1865 г. были вмонтированы в стены курортных построек. В конце XIX в. одна пара находилась по обе стороны лестницы, ведущей на террасу курзала, другая пара — у входа в заводскую канцелярию. Все 5 чугунных досок переданы в Липецкий областной краеведческий музей, где две из них расколоты.

Кроме этого на территории Нижнего парка находились огромный молот, бомба для mortarы, ядра, якоря, колокол, причальные тумбы и «крестообразная плита с ящиком, такой же формы, оставшаяся от заводских приборов. «Из остатков пушек, вырытых в Нижнем саду, ко дню петровского юбилея в 1872 году построен памятный фонтан» с чугунным тротуаром по его периметру. В XIX в. все «выкопанные из земли, принадлежавшие бывшему заводу разные вещи, составляли в общей сложности до 300 пуд. чугуна».

Одной из немногочисленных построек, долгое время сохранявшихся в Липецке на краю Нижнего парка — бывшей территории Верхнего завода — от Петровских времён, была т.н. канцелярия Петра I — часть здания заводской конторы. В истории Липецких заводов было два здания, в которых размещалась контора. Первое, деревянное, имело сени и чулан с шатром. Под шатром висел колокол, «в который на работу бьют» — подают сигнал о начале рабочей смены. В 1755 г. в этом здании располага-



лась слесарная мастерская. Второе здание заводской конторы построено в период с 1712 г. по 1718 г. По описанию 1726 г., «светлица с комнаткою, против той другая, меж ними сени, три чулана ... пять окончин стеклянных, две слюдвёных». При конторе был пристенок — изба с сенями. Под конторой находился каменный подвал, в котором помещались колодники, для содержания которых имелось «цепей железных с деревянными стульями — девять, ... кандалов ручных с замками — пять, ... цепей железных стённых — четыре».

Местонахождение заводской конторы впервые отмечено на планах С. Бартенева 1742 г. и О. Стадухина 1770 г. На плане г. Липецка 1805 г. здание обозначено как деревянный «дом на каменном фундаменте, где была контора». Дом стоял у подножия Петровского спуска, у входа в Нижний парк, на месте современного подземного перехода.

После закрытия Липецких заводов заводская контора использовалась курортом «Липецкие минеральные воды». В Государственном архиве Липецкой области сохранилось наиболее полное описание этой постройки, датированное 1812 г.: «Докторский дом, прежде бывшая заводская контора. Имеет в длину одиннадцать с половиной, а в ширину три с половиною сажени». Дом был покрыт тёсом и состоял из шести помещений, последнее из них, упомянутое в описании — кухня — приделана в трёх стенах из дикого камня. Время постройки кухни не указано, хотя в документах 1775 г. значится при оной конторе пристенок, возможно, позднейшая «кухня». Как пристроенные вновь в описи 1812 г. упомянуты только сени.

В первой половине XIX в. в бывшей заводской конторе размещалась канцелярия курорта и квартира доктора. К 1866 г. здание пришло «в совершенную ветхость» и было разобрано на дрова. От здания остался каменный П-образный фундамент «в трёх стенах».

Согласно циркуляру Строительного комитета министерства внутренних дел от 11 ноября 1869 г. строжайше запрещалось разрушать остатки древних сооружений. Отнесённые к таковым тамбовским губернатором «остатки стен заводской канцелярии, построенной в Липецке при Петре Первом» были сохранены. Три каменные стены постройки были дополнены четвертой кирпичной, подковообразной в плане, украшенной в центре радиуса стрельчатым окном. На западной её стене, выходящей к дороге, была вмонтирована чугунная доска с надписью «Постройка времён Императора Петра I, бывшая заводская канцелярия». Впрочем, это не мешало использовать старинное здание в утилитарных целях. Один из отдохавших на Липецком курорте ещё в 1910 г. возмущенно писал: «Поистине дика Россия, не чтущая своих памятников». Администрация курорта «устроила внутри здания ... превосходный ледник», наполнив его до крыши льдом.

Здание заводской канцелярии сохранялось в таком виде до 1974 г. как памятник истории и культуры, что не спасло её от уничтожения. В этом году памятник истории и культуры республиканского значения



*Посвятительная надпись на памятнике Петру I. Фото начала XX в.*

*Памятник Петру I. Фото начала XX в.*

снесли. В решении Липецкого горисполкома подчеркивалось, что здание разобрано для переноса на новое место.

Рядом с железоделательными заводами, на площади, стояли путевой дворец Петра I и деревянная Христорожественская церковь, по преданию, заложенная при участии монарха. Путевые дворцы для отдыха царя во время поездок в Воронеж построил кн. Гагарин, писавший: «Велено мне ... на указанных местех сделать в восминатцети местах хоромы шестива ради твоего, великого государя, на Воронеж». Такой дворец был у Петра I в с. Иван-Озеро, в с. Слободское, на Кузьминском якорном заводе и при Липецких заводах. По описанию 1804 г., путевой дворец Петра I при Липецких заводах «деревянной, на каменном фундаменте; подо всем под ним поделаны высокие погребя, так что человек установиться может. Местное его положение против чугунных заводов, от мосту в правой руке; крыльцо сложено из дикаго камня; первой вход в сени, на лево два чулана, а на право род залы, или прихожей аршин осьми в квадрате; на лево комната, долженствовавшая быть гостиною; в ней три шкафа, из коих два старинной простой работы, а третий украшен точеным балюстрадом, и как сказывают, собственной работы Петра Великаго». Из гостиной «налево дверь в спальню; там поднимается доска для схода в погреб. Из спальни дверь в другия сени, в коих на правой руке два чулана, а прямо дверь в избу. Двор около дворца сего огорожен забором; ворота деревянные с калиткою. Вошед в оныя, на левой стороне кладовыя каменные, и прошед дворец направо два анбара, а на супротив ворот развалившийся рубленой сарай. Вот все то строение, что заключается в бывшем жилище обладателя страны, занимавшей и тогда уже пространнейшую, большую часть света! Нет внутри их никакого украшения, а одне голыя стены, и в большой зале одна кирпичная печь самой простой работы. Смотри на сию простоту Царскаго жилища, дух

мой приходит в восторг», — писал один из отдохавших на курорте в 1803 г.

В 1806 г. путевой дворец сгорел. В середине XIX в., как писал один из отдохавших на курорте, «место Государева дома заняли подвижные лавочки, и ... хозяева их содержат дёготь, рыбу и прочие предметы своей торговли в тех подвалах, которые государь выстроил для своей казны и в которые даже ход был из его спальни. Так к стыду Липецка, сохраняется бесценная память строителя города и государства». В настоящее время место, где стоял дворец, точно неизвестно.

В XIX—XX вв. появились памятники Петру Великому. Первый из них создан в 1839 г. по инициативе и на средства купца первой гильдии П.М. Небученова. Памятник установлен на склоне Соборной горы, на середине спуска, который по памятнику получил название «Петровский». Петербуржец, откупщик липецких питейных сборов, Небученов, по преданию, излечился от тяжёлой болезни местными минеральными водами. В знак признательности купец решил установить памятник императору, открывшему эти воды. В 1836 г. Небученов обратился за разрешением соорудить на свои средства памятник «с начертанием на оном следующей надписи»: «Основателю города сего Императору Петру Великому в благополучное царствование Николая Первого, усердием С.-Петербургского купца Павла Небученова». Автором проекта памятника стал помощник тамбовского губернского архитектора Г. Шахларёв. В том же году прошение рассматривалось Комитетом министров. Проект памятника был одобрен императором Николаем I, и разрешение на его установку было дано, но при этом сочтено «неприличным в изложении надписи под высоким именем Петра I и его императорского величества допустить собственное имя Небученова». Комитет министров предложил следующий текст: «Незабвенному, / Везде и во всём Великому, / Отцу Отечества, / Императору Петру Первому, / Основателю нашего города, / Указавшему в нём / Новые целебные источники / И новые средства / Богатства народного».

Обелиск и украшающие его барельефы отлиты на чугунолитейном заводе в Тамбове мастером Иваном Фёдоровым. Памятник представляет собой высокую трёхгранную чугунную пирамиду высотой около 9 м на треугольном основании (высотой 2,25 м, со стороной 3,7 м), стоящем на усечённой ступенчатой пирамиде, выложенной из местного бутового камня. По замыслу автора, высокая пирамида призвана была символизировать луч солнца, озаривший землю. Таким образом, архитектор в аллегорической форме представил заслуги Петра I в создании металлургических заводов и открытии целебных источников в Липецке.

На двух сторонах основания обелиска вмонтированы чугунные доски с барельефами. На одном из них, обращённом в сторону, где когда-то стояли Петровские железоделательные заводы, «изображена кузница Вулкана — бога огня», покровителя кузнецов. На другом — богиня профилактической медицины Гигиеня (Гигия). На лицевом фасаде поста-



*Пушки и колокол, отлитые на Липецких заводах. Фото начала XX в.*

мента была надпись, утверждённая государем, а ниже её выполненная мелким шрифтом (возможно, появившаяся позднее) строка: «Сооружён усердием купца Павла Небученова в 1839 года».

В 1920 г. надпись убрали, а позднее заменили более лаконичной: «Петру I. Сооружён в 1839 г.».

По углам обелиска установлены чугунные причальные тумбы, призванные подчеркнуть роль Липских железоделательных заводов в создании российского флота. Торжественное открытие памятника состоялось 20 июля 1839 г.

Обелиск на долгое время стал символом Липецка. По традиции до 1917 г. в Петров день «после поздней литургии из собора совершается торжественный крестный ход к памятнику Петра Великого, где совершается панихида по преобразователе России».

Второй памятник с композицией из пушек, отлитых в 1770-х гг., разбитого чугунного колокола и литейных опок, появился в Нижнем парке в 1866 г., когда началось благоустройство парка и курорта вновь созданным акционерным обществом «Липецкие минеральные воды». Пьедесталом для трёх пушек сначала служили опоки, потом под них подвели каменный постамент. После этого исчез колокол и крестовидная плита. Когда памятник обрёл современный вид, исчезли и опоки.

Третий памятник сооружён в 1872 г. к 200-летию юбилею Петра I из пушек, найденных при благоустройстве Нижнего парка на месте Верхнего Липецкого завода. Он представлял из себя памятный фонтан с чугунным тротуаром по периметру.



*Петропавловская часовня. Фото конца XIX в.*

Пушки в парке украшали каменный парапет моста через Липовку рядом с ванным зданием и небольшой парусник, стоявший на территории парка с 1909 г. Особое внимание привлекала пушка с выбитой на ней буквою «Р». Многие петровские реликвии, в их числе фонтан из пушек, исчезли в ходе «благоустройства» парка после революции 1917 г.

Четвёртый памятник появился на Старо-Базарной площади на месте сгоревшего в 1806 г. деревянного Христорожественского храма, который, по преданию, посещал Пётр I. В 1814 г. на месте престола храма по инициативе липецкого мещанина Андрея Аслина была сооружена часовня-крест, а 30 мая 1872 г. на месте алтаря сгоревшей церкви по случаю 200-летия Петра I была заложена каменная «вхожая» часовня, строительство которой завершено в 1883 г. Освящение пятиглавой часовни в честь святых апостолов Петра и Павла состоялось в 1885 г. Ежегодно в праздник св. Петра и Павла в Липецке устраивались крестные ходы из собора по Петровскому спуску к Петропавловской часовне. После смерти Ленина в часовне хотели устроить музей вождя мирового пролетариата, но не получилось, и в 1931 г. часовня разобрана на кирпич, так как здание было признано «аварийным».

В 1996 г. по инициативе члена Липецкого областного краеведческого общества И.Т. Сорокина создан фонд возрождения Петропавловской часовни и начался сбор добровольных пожертвований. В 1998 г. городская администрация разрешила строительство часовни на краю Нижнего парка, так как на её историческом месте в настоящее время стоит памятник участникам революции в Липецке. В 2000 г. СУ-11 треста «Липецк-



строй» начало, а в 2002 г. закончило строительство часовни, которая освящена 1 декабря т.г.

Пятый памятник Петру I в Липецке появился в ознаменование 300-летия русского флота, к созданию которого Липецкие заводы имеют непосредственное отношение. Монумент представляет собой фигуру Петра I, помещённую на высокий постамент. Царь с обнажённой головой широким, уверенным шагом идёт от Верхнего Липецкого завода в сторону Нижнего завода и р. Воронеж, где находился полигон для испытания пушек и верфи, на которых строились струги. За плечами Петра развевается плащ-епанча, в руке он держит свиток. Памятник установлен по инициативе Липецкого областного краеведческого общества, пригласившего для воплощения идеи скульптора В.М. Клыкова. Архитектурный проект выполнен липецким архитектором С.А. Сошниковым. Бронзовая фигура Петра изготовлена на Ремонтно-механическом заводе Новолипецкого металлургического комбината. Высота фигуры 5,6 м, вес – 27 т. Скульптура состоит из 34 бронзовых элементов, скреплённых между собой резьбовыми соединениями и сваркой. Овальную в сечении колонну 12-метрового постамента, облицованного местным доломитом, украшают российский герб и ростры с фигурами русалок. На переднюю и заднюю стороны цоколя, несущего колонну, положены картуши с надписями-посвящениями, обрамлённые лавровыми венками. Широкие южная и северная стороны цоколя украшены барельефами из кованой меди размером 1,6×3,2 м, изображающие приезд Петра I на Липецкие заводы, царя и его сподвижников за столом у чертежей. Детали, украшающие постамент, выполнены липецким скульптором А.Е. Вагнером. Открытие памятника состоялось 29 октября 1996 г. на площади, получившей в 2004 г. название «Площадь Петра Великого».

### Словарь:

*Опоки – металлические ящики с формочной землёй для формовки и отливки изделий.*

### Вопросы и задания:

1. Сколько старых памятных досок существует в Липецке?
2. Где хранятся памятные доски?
3. Составьте описание памятных досок.
4. Какие объекты связанные с петровскими заводам можно увидеть в Липецке?