

ГЛАВА 18.

ЛИПЕЦКИЙ КРАЙ В ПОРЕФОРМЕННЫЙ ПЕРИОД

§ 66. Лебедянь во второй половине XIX – начале XX вв.

Ко второй половине XIX в. Лебедянь достигла своего расцвета как крупный центр торговли, но затем быстрое развитие города замедлилось. Значение Лебедяни как центра ярмарочной торговли упало из-за строительства железных дорог и появления новых торговых центров.

В 1862 г. прекратило свою работу Лебедянское общество сельского хозяйства. Прекратилось строительство церквей, лишь в 1878 г. на месте упразднённого Екатериной II Преображенского женского монастыря построена каменная часовня.

В 1860-х гг. город сильно пострадал от пожаров. По воспоминаниям С.Н. Игумнова, «после огромных пожаров, в 1860-х годах ... при участии ... населения Лебедяни, был организован крестный ход вокруг города с молебствием об избавлении от пожаров».

По данным на 1862 г., в Лебедяни насчитывалось 536 домов. Население города составляло в это время 3 114 мужчин и 2 628 женщин. В городе по-прежнему, но не столь масштабно, проходили 3 ярмарки — Богоявленская, Троицкая и Покровская. Купцов 1-й гильдии — 1 человек, 2-й гильдии — 86 человек.

Лебедянская ярмарка была не столь значительна, но сумма привоза товаров на неё порой превышала 1 млн. руб. В 1880 г. на Богоявленскую ярмарку привезено товаров на сумму всего 766 090 руб., из них скота на 29 000 руб. и мяса на 12 200 руб., хлебных товаров на 36 300 руб., металла и металлических изделий на 63 950 руб. и больше половины составляют кожи и кожевенные товары — 446 990 руб. Из привезённого всего продано на 540 265 руб. — 70 %. В 1866 г. в Лебедяни открыт городской общественный банк.

В 1862 г. в Лебедяни помимо уездного действовало два приходских училища — мужское и женское. В 1861 г. в городе открылась первая



План г. Лебедянь, 1914 г.

женская школа. В 1876 г. начала свою работу мужская четырёх-классная прогимназия.

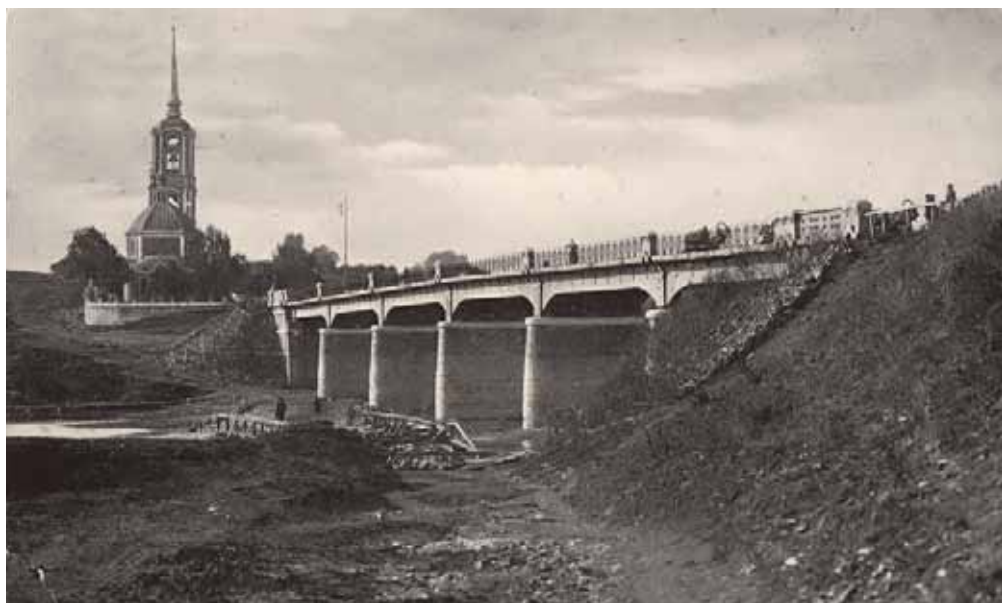
С 1868 г. в Лебедяни появляется телеграф. К концу XIX столетия в городе действовали 8 небольших предприятий. По данным на 1892 г., работали 2 мыловаренных завода с 2 рабочими, с 1837 г. кожевенный завод Ф.Г. Чеботарёва с 11 рабочими, свечно-сальный завод с 2 рабочими, четыре гончарных с 4 рабочими! В это же время в Лебедяни числились 193 ремесленника и 34 работника.

В 1889–1890 гг. через Лебедянь строится железная дорога. В 1890 г. через станцию, построенную на левом берегу р. Дон, прошёл первый поезд до станции Богоявленск. В 1894 г. железная дорога связала город с Ельцом, а значит и Москвой. Изначально линия предназначалась для грузовых перевозок, в частности

хлеба. Недаром рядом со станцией вырос элеватор на 200 тыс. пудов и зернохранилище на 47 тыс. пудов. В начале XX в. со станции отгружалось 840 тыс. пудов грузов, из них 600 тыс. пудов хлеба. Но вскоре железная дорога стала популярным и комфортным способом передвижения для жителей уезда, и через Лебедянь начали ходить регулярные пассажирские поезда. Молодежь получила возможность продолжать обучение в больших городах и столице, лебедянские магазины стали наполняться разнообразным товаром, доставленным по железнодорожным путям. Улучшилась и культурная жизнь города — свои концерты здесь устраивал музыкальный кружок Рязано-Уральской дороги, проще стало добираться театральным труппам, гастролирующим артистам, кроме того, строительство и обслуживание железной дороги дали Лебедяни новые рабочие места — здесь хорошо платили, но и требовали чёткого исполнения обязанностей.

В начале XX в. в городе продолжали проводиться ярмарки. В 1910 г. здесь продано 2 438 лошадей. Процветает хлебная торговля. В городе работают «Северный» и «Русский торгово-промышленный» банки.

В 1892 г. купец Иван Афанасьевич Чурилин открыл книжный магазин на ул. Христорожественская, который продолжает работать и в



«Казённый» мост. Фото 1910-х гг.

настоящее время на ул. Мира. Это самый старый из сохранившихся книжных магазинов региона!

В Лебедяни была развита благотворительность. По данным на 1894 г., в городе действовал Тамбовский епархиальный приют «для призрения престарелых и беднейших лиц духовного ведомства», он продолжал работать и в 1915 г. Также под попечением купца Митрофана Алексеевича Попова действовала мужская богадельня, а под попечением помещика Петра Ивановича Маслова — женская.

По данным Всероссийской переписи 1897 г., в Лебедяни и слободах проживали 13 400 жителей; в 1913 г. в городе 7 867 жителей.

На рубеже XIX–XX вв. площадь города составляла 340 дес. 1 572 кв. саж., протяжённость улиц — 15 вёрст, шоссировано — 48 961 кв. саж. В городе было 5 мостов, 2 из них каменные. На улицах города по ночам горело 95 керосиновых фонарей.

В начале XX в. в Лебедяни действовали 7 храмов, всего же в городе и уезде, в четырёх благоннических округах — 77 церквей.

В 1910 саратовской фирмой инженера И.Г. Грингофф строится высоководный бетонный мост через Дон, ставший одним из символов города. В 1911 г. в Лебедяни появляется электричество. Незадолго до Первой Мировой войны в городе пробурено две артезианские скважины: одна на конской Ярмарочной площади, а другая — перед въездом на мост, неподалёку от храма Рождества Пресвятой Богородицы.

В городе с 1910 г. работал свой синематограф, библиотека-читальня в 1 412 томов, число посетителей которой в 1898 г. составляло 2 005 человек.

В 1911 г. в городе, помимо уездного и мужского, и женского приходских училищ, действовало городское 4-х классное училище, 5 церковно-приходских школ, мужская гимназия, частная женская четырёхклассная гимназия.

В уездной земской больнице, находившейся в одном из красивейших зданий Лебедяни — бывшем доме купца Проскурнина — медицинским обслуживанием населения занимались 1 врач и 1 фельдшер.

Во второй половине XIX в. — начале XX вв. Лебедянь, утопающая в яблонево-садах, становится дачным городком для москвичей.

Вопросы и задания:

1. Какова причина приостановки развития Лебедяни в этот период?
2. Почему прекратило работу Лебедянское общество сельского хозяйства?
3. Проектная деятельность: подготовьте рассказ-экскурсию по Лебедяни рубежа XIX–XX вв.

§ 67. Елец во второй половине XIX – начале XX вв.

Елец — крупный промышленный и торговый центр, во второй половине XIX — начале XX вв. приравненный в своих торговых правах к губернским и портовым городам России, достиг вершины своего развития.

По данным на 1863 г., в Ельце было купцов 1-й гильдии 18; 2-й гильдии — 316 человек. Елецкие купцы богатели, строили добротные особняки, воздвигали величественные храмы, которые до сих пор поражают своей красотой и величием, разнообразием архитектуры и декоративного убранства.

В 1861 г. в городе появился телеграф, в 1862 г. — водопровод, в 1868 г. в Ельце устроено уличное газовое освещение.

Город расцвёл со строительством железных дорог, т.к. станция Елец стала узловой, где сходились Орлово-Грязская, Сызрано-Вяземская (Ефремовская) и Рязано-Уральская (Лебедянская) и Валуйская железные дороги. Первая линия прошла через Елец в 1868 г., а первый поезд пришёл со станции Грязи 30 августа 1868 г. На станции строятся ж/д мастерские, в 1869 г. открывается первое в России ж/д училище, получившее имя императора Александра II. 20 сентября 1871 г. было освящено новое училищное здание. Для получения подряда на строительство железной дороги один из претендентов — С.С. Поляков — пожертвовал крупную сумму серебром на строитель-

ство здания для мужской гимназии, начавшей действовать с 20 сентября 1871 г.

По данным на 1898 г., со станций «Елец товарная» и «Елец пассажирская» отправлено грузов 3 543 561 пудов, в т.ч. 2 212 308 пудов хлебных грузов. С товарных станций Елец Рязано-Уральской и Сызрано-Вяземской железных дорог отправлено, проследовало транзитом 24 342 745 пудов грузов. В 1902 г. на станции грузили 26 000 000 пудов преимущественно хлебных грузов.

В 1899 г. построено здание пассажирского вокзала, и Елец, принимавший в день 18 пассажирских поездов, стал станцией второго класса. Доходы приносила и шоссейная дорога на юг, проезд по которой был платным – т.н. «шоссейный сбор».

В Ельце – крупном центре хлебной торговли – в 1888 г. по инициативе уездного предводителя дворянства С.С. Бехтеева был построен первый в России элеватор вместимостью 400 000 пудов.

В городе и окрестностях ежегодно перерабатывалось 2 400 000 пудов пшеницы на 17 крупорушках, выделялось 100 000 пудов крупы. Елец являлся монополистом в России по производству гречневой муки. Только на 8 крупорушках, производительность которых известна, вырабатывалось около 60 000 пудов гречневой крупы.

Особенно славилась елецкая крупитчатая мука, о которой этнограф Сергей Максимов писал: «Лучшую крупитчатую муку не только в России, но и в целом свете доставляет город Елец Орловской губернии...



Элеватор. Фото начала XX в.

Этот сорт муки, оцениваемый выше «высшего» и в России, и за границей, так и называется — «елецкая». О масштабах производства «елецкой» муки красноречиво говорят следующие цифры: в 1894 г. на паровой мельнице купца Н.И. Черникина в Ельце 92 рабочих вырабатывали 360 000 пудов муки; на паровой мельнице Н.П. Чашина в Ельце 20 рабочих — 75 000 пудов муки; на паровой и водяной мельнице Е.С. Талдыкиной в д. Дерновка Елецкого уезда 62 рабочих — 200 000 пудов; на водяной мельнице А.А. Петрова в с. Нижний Воргол Елецкого уезда 30 рабочих — 19 000 пудов; на второй его водяной мельнице 25 рабочих — 100 000 пудов; на водяной мельнице М.И и И.И. Жаворонковых 40 рабочих — 100 000 пудов; на водяной мельнице Н.С. Жаворонкова 41 рабочий — 80 000 пудов; на водяной и паровой мельнице М.С. Жаворонкова 42 рабочих — 84 000 пудов; на водяной мельнице крестьян с. Нижний Воргол 12 рабочих — 60 000 пудов; на водяной мельнице крестьян с. Казаки 10 рабочих — 38 000 пудов.

После хлебной промышленности, оборот которой составлял 6 000 000 руб., второе место в городе по обороту принадлежало кожевенному производству, годовой оборот которого составлял 2 000 000 руб. В конце XIX в. в Ельце работало 25 кожевенных заводов и 6 сыромятных, продукция последних шла на изготовление ремней и сбруи. Из овчин шили до 3 000 полушубков. Из отходов кожи и костей на трёх заводах вываривали 3 000 пудов клея. В 1894 г. самым крупным был кожевенный завод купца Николая Васильевича Ростовцева, основанный в 1815 г. и оснащённый паровой машиной 12 л.с. и водяным двигателем. На заводе работало 70 человек и вырабатывалось до 21 тыс. кож.

Мыловаренный, сально-свечной, стеариновый и олеиновый заводы принадлежали семье Петровых. Мыла вырабатывалось 41 000 пудов, свечей 8 000 пудов. Салотопенных заводов в Ельце в 1869 г. было 5, а в конце XIX в. — 10, на которых вытапливалось до 110 000 пудов сала.

Работали литейные и кокололитейные заводы братьев Кривоотовых. В 1863 г. работали 2 табачных завода, в 1897 г. — 3, производившие 315 000 пудов табака, 2 ткацких фабрики Н.Д. Черникина, завод шёлковых сит для мельниц, 3 кирпичных завода, производившие 700 000 кирпича, кафельный завод С.А. Рыжова, лесопильный, клееваренные, 4 свечных завода с производительностью 8 000 пудов свечей, пивоваренные, ликероводочные заводы, ткацкая фабрика, мельницы и крупорушки. Ещё в 1863 г. на 20 елецких фабриках работало 700 человек. В 1897 г. на предприятиях Ельца работало уже 1 308 рабочих, растёт производство продукции.

На самом крупном клееварном заводе Н.В. Ростовцева, основанном в 1860 г., производилось 1 300 пудов клея. На свечно-сальном заводе А.А. Петрова, основанном в 1873 г., вырабатывалось 500 пудов свечей. На заводе П.А. Петрова, основанном в 1860 г., в 1894 г. изготовлено 1 000 пудов серной кислоты. На табачных фабриках перерабатывалось



Здание женской гимназии. Фото начала XX в.

315 тыс. пудов табака. На табачной фабрике Александра Николаевича Заусайлова, основанной в 1862 г., в 1894 г. 85 рабочими вырабатывалось 35 000 пудов махорки и 10 000 пудов нюхательного табака. На фабрике Николая Ивановича Романова, основанной в 1884 г., в 1894 г. 60 рабочими вырабатывалось 35 000 пудов махорки и 2 000 пудов нюхательного табака.

Широко известным было производство елецких кружев. В 1880 г. в Елецком уезде существовала рассеянная мануфактура, на которой работало 11 604 кружевницы, а в 1913 г. — 40 611. По данным на 1902 г., производилось 1 800 000 аршин кружев на 300 000 руб.

34 семьи в Ельце занимались изготовлением елецкой рояльной гармошки. В Ельце действовала иконостасная фабрика П.А. Трубицына с 20 рабочими. В 1890 г. открылась колбасная фабрика М.Н. Желудкова. С 1860 г. по 1866 г. работал пивоваренный завод Горшкова, с 1876 г. — пивоваренный и солодовенные заводы К.К. Кромберга, производившие 20 000 ведёр пива.

В начале XX в. в Ельце работало четыре банка: Государственный, Городской общественный банк, отделение Орловского коммерческого банка и отделение Петербургского-Азовского коммерческого банка. Первый из них был открыт 26 апреля 1863 г. В городе действовали 6 гостиниц.

В Ельце протяжённость водопровода составляла 10,2 км, работала электростанция мощностью 76 квт/час., протяжённость тротуаров в городе составляла 61 км, из них 37 км было вымощено камнем. В городе работали 130 уличных фонарей.



Улица Орловская в Ельце. Открытка начала XX в.

По данным на 1872 г., в Ельце насчитывалось 29 688 жителей. По данным Всероссийской переписи 1897 г., в городе проживало 37 455 жителей. В 1915 г. население Ельца составляло 46 982 человека.

В 1897 г. в городе насчитывалось 963 каменных дома, в слободах 2 992 деревянных, магазинных складов 143 каменных и 158 деревянных, 462 каменные лавки и 452 деревянные.

В 1860 г. в городе открыта первая воскресная школа. В 1861 г. её посещало 88 учеников разных сословий. В 1909 г. в Ельце функционировали 4 церковно-приходских училища, 4 гимназии, 2 из которых частные — Лысенко и Павловского, техническое железнодорожное училище, 7 одно- и двухклассных школ, с 1907 г. — музыкальная школа. В 1901 г. создан музей наглядных пособий.

В Ельце работало несколько библиотек. С 1898 г. издавалась газета «Елецкий Вестник». С 1870 г. в городе работал свой театр. В 1908 г. действовало четыре кинематографа, несколько фотоателье.

13 февраля 1911 года в г. Ельце торжественно освящён Народный дом в память 50-летнего юбилея освобождения крестьян от крепостной зависимости Императором Александром II. Народный дом вмещал огромную аудиторию в 700 человек, библиотеку-читальню, зал для вечерних и воскресных классов. Освещение в доме было электрическое.

В Ельце были земская больница на 80 кроватей и лечебница для бедных, тюремная больница на 35 кроватей и 7 аптек.

Елец славился благотворительностью. В городе существовали дом призрения, богадельня и приют для девочек, женский приют, ночлежный

приют имени В.С. Русанова и богадельня имени Е. Русановой, дом трудолюбия.

Елец, по праву считавшийся лучшим из уездных городов Орловской губернии и одним из лучших городов в России, производил на приезжих очень лестное впечатление своей благоустроенностью и живописностью видов. Особый колорит городу придавали многочисленные елецкие храмы и два монастыря. Градостроительной доминантой города являлся Вознесенский собор, построенный в 1845–1889 гг. на Красной площади по проекту знаменитого зодчего К.А. Тона. Своим величием и красотой огромный собор наглядно подтверждал амбиции жителей Ельца, уже тогда претендовавшего на особую роль в экономической и культурной жизни страны. Одним из символов этой претензии было количество городских храмов. К 1917 г. в Ельце и двух его монастырях насчитывалось 32 храма и более 30 часовен и часовенных столбов, построенных на средства горожан. Бытует легенда, что успеет ельчане построить ещё один храм, Елец сделался бы губернским городом...

Вопросы и задания:

- 1. Что стало причиной превращения Ельца в крупный промышленный центр?*
- 2. Почему Елец был наделён правами портового города?*
- 3. Проектная деятельность: «Экскурсия по Ельцу рубежа XIX–XX вв.».*

§ 68. Данков во второй половине XIX – начале XX вв.

Ни предшествовавший промышленный переворот, ни реформа 1861 г. не изменили уклад провинциального города, каковым в то время был Данков. Население города росло медленно, и, по данным на 1860 г., в городе проживало 2 070 мужчин и 1 892 женщины. Социальный состав жителей: ремесленники по приготовлению «предметов пищи»: хлебники – 5 мастеров и 7 рабочих; калашники – 2 мастера и 4 рабочих; мясники – 2 мастера и 3 рабочих; ремесленники, «приготавливающие предметы одежды»: портные – 4 мастера, 2 рабочих и 4 ученика; сапожники – 6 мастеров, 5 рабочих и 5 учеников; башмачники – 4 мастера; ремесленники, «приготавливающие предметы домохозяйства»: печники – 4 мастера; столяры – 3 мастера, 2 работника и 2 ученика; бондари – 3 мастера и 2 рабочих; медники – 1 мастер, каретники – 1 мастер, 2 рабочих и 1 ученик; прочие ремесленники: кузнецы – 5 мастеров, 4 рабочих и 2 ученика, живописцы – 1 мастер, 3 рабочих и 1 ученик. И по-прежнему не бы-

ло в Данкове ни одного завода или фабрики. Одним из главных экономических факторов жизни города и уезда оставались две ярмарки — так называемые «Десятая» и «Двенадцатая», поскольку проводились в 10-ю и 12-ю пятницы после Пасхи.

Полное представление о городе 1860-х гг., его внешнем виде, населении, хозяйстве и общественной жизни даёт составленное и опубликованное купцом и первым данковским краеведом В.И. Ермаковым «Историко-статистическое описание Данкова»: «Нынешний Данков ... стоит на возвышенном месте и омывается с северной стороны рекою Доном, а с восточной и южной речкою Вязовнею. Данков занимает около 85 кв. дес., из коих до 45 под постройками, до 25 под площадями, а остальные до 15 кв. дес. под садами и огородами. Кругом города поселены пригородные слободы: Богословская, Пушкарская, Сторожевая, Стрелецкая и Казачья. Улиц в Данкове пять и все немощёные, несмотря на изобилие камня, но по весьма ограниченному материальному состоянию жителей осуществление этого пока немислимо. Площадей в городе три: Дровяная, Хлебная и Гостиный двор, на сей последней, как более обширной, и производится торговля.

Мостов в Данкове два и оба деревянные на сваях: один при спуске с Воеводской горы по дороге в города Раненбург и Лебедянь через реку Дон длиною 10 саж., шириною 3 саж. ... Другой мост на дороге в г. Елец через речку Вязовню, длиною 8 саж., шириною 3 саж. Против площади гостинного двора в 1835 году построен первый двухэтажный каменный корпус казённых зданий. На окраине города уездное училище, при нём публичная библиотека и квартира штатного смотрителя Данковских училищ. Помимо нескольких учебных заведений в Данкове имелись больница, библиотека, дворянский и купеческий клубы, небольшой кинотеатр, а также 23 промышленно-ремесленных заведения, большинство из которых занимались переработкой продукции сельского хозяйства. В городе действовали один соборный, четыре приходских, один кладбищенский и один домовый храмы, Покровский мужской монастырь».

В Покровском монастыре до постройки в 1886 г. собственного здания располагалось Данковское духовное училище.

В 1861 г. Данков постигло одно из самых распространённых тогда несчастий — пожар. Случился он 13 июня в подгородней Казачьей слободе. В городе и слободе погибла в огне пятая часть всех строений.

После восстановления застройки домов, принадлежащих частным лицам, в городе насчитывалось 326. Из их числа 55 домов принадлежали купцам; 199 мещанам; 39 дворянам и разночинцам; 11 белому духовенству; 15 солдатам, 5 государственным и временно обязанным крестьянам и 2 дома иногородним. Лавок, находящихся на площадях и принадлежащих купцам — 29, мещанам — 38. «Ценность означенным домам и лавкам следующая: 9 домов каменных двухэтажных — 38 000 руб., 8 домов каменных одноэтажных — 3 000 руб., 8 домов каменных с деревянными надстройками — 8 000 руб., 215 домов деревянных крытых тёсом и дра-

ню — 44 000 руб., 86 домов деревянных крытых соломою — 2 000 руб. Домов всего 326. Итого: 95 000 руб. 25 лавок деревянных рубленных — 4 000 руб., 42 лавки тесовых подвижных — 2 000 руб. Всего 67 лавок. Итого: 6 000 руб. Кроме того имеют купцы и мещане 3 скотобойни ценностью в 1 000 руб., и 5 кузниц в 300 руб., итого ценность всех построек города, принадлежащих частным лицам, в 1864 г. немного превышает 100 000 руб. серебром».

Обороты торговли в Данкове оставались незначительными. Будучи расположенным в стороне от крупных торговых центров и больших трактов, город почти не участвовал во внешней торговле, не мог похвастаться значительным оборотом торговли внутренней. Предметами торгова в самом Данкове становилось в основном то, что было необходимо «для обыденной потребности» городских и уездных жителей.

«Капитальным состоянием город не богат, так что все 71 купеческие семейства едва ли имеют наличного капитала и товара, за исключением домов, более 400 000 руб., а потому оптовая торговля купечества не может быть поставлена на ряду с окружающими Данков городами, за исключением разве торговли рыбой и солью: первой привозится с Саратова и Камышина до 60 000 пуд. ежегодно. Главные торговцы этим товаром купцы: Попов, Лебедевы и Игумнов. За этой торговлей следует торговля лесом, хлебом и мёдом... Ржаного хлеба продаётся купцами на винокурные заводы, находящиеся в Данковском уезде ежегодно до 10 000 четвертей, главные торговцы лесом и хлебом купцы: Короблин, Лебедев, Попов, Володин и пишущий эти строки (В.И. Ермаков — *Прим. авт.*). Наконец, торговля мёдом производится купцами, издавна к тому привыкшими ... Игумновым, Лебедевым, Наумовым и Ушаковым. Выламывается в своём уезде мёду от 2 000 до 3 000 пуд.; сбыт его



Дом Пешкова. Открытка начала XX в.

бывает в Москве и в Лебедяни на Покровскую ярмарку, а иногда из Тулы.

Базары бывают в городе два раза в неделю — в пятницу и воскресенье».

В 1863 г. в Данкове, несмотря на незначительное развитие промышленности и торговли, открыт банк.

Во второй половине XIX в. в Данкове продолжилось строительство каменных церквей, общественных построек, купеческих и обывательских домов, что диктовалось прежде всего частыми пожарами. 20 августа 1879 г. состоялось освящение главного престола новопостроенного Тихвинского собора на Хлебной площади города.

Одновременно с постройкой собора решался вопрос о перепланировке и застройке всей Хлебной площади. И в 1857—1859 гг. на ней появился первый каменный двухэтажный дом, построенный купцом Сергеем Ивановичем Пешковым. Позднее в этом, одном из самых красивых и добротных домов Данкова, размещалась прогимназия Н.Н. Виноградовой, а на первом этаже — магазин Общества потребителей г. Данкова.

В 1857 г. состоялась закладка Георгиевского храма в Казачьей слободе, главный престол её был освящён в 1872 г. В 1888 г. начато строительство Покровской церкви, но в 1892 г. «по случаю несчастного неурожайного года» оно было приостановлено. Торжество освящения храма состоялось только в 1913 г. Постройка каменной Христорождественской церкви в Сторожевой слободе окончилась в 1900 г.

С 1875 г. в Данкове работала телеграфная линия протяжённостью 27 3/4 версты, соединившая Данков и Лебедянь. По данным на 1868 г., в Данкове уже действовала земская аптека. Позднее в городе открылась и земская больница, в которой к концу XIX в. насчитывалось 70 кроватей, аптека и приёмный покой.

В 1890 г. в Данков пришла ветка Рязано-Уральской железной дороги Раненбург-Астапово-Данков, что способствовало экономическому развитию города. И накануне революции 1917 г. Данков являлся довольно крупным центром хлебной торговли, оборот которой составлял 406 200 руб. На железнодорожной станции Данкова грузилось до 700 000 пудов, преимущественно хлебных грузов. На станции был элеватор на 200 000 пудов.

В 1910 г. население города без слобод составляло 4 606 человек — 2 187 мужчин и 2 414 женщин. Накануне революции 1917 г. число городских жителей увеличилось до 5 308 человек. По национальному составу население Данкова со слободами распределялось следующим образом: русских — 9 018, поляков — 10, немцев — 2, тюрко-татар — 3, евреев — 33, монголов — 53, иностранцев — 2. По сословному составу население распределялось следующим образом: из 9 101 человека, дворян потомственных — 88, личных — 168, духовного звания — 132, потомственных почётных граждан — 73, купцов — 181, мещан — 1 675, крестьян — 6 782.



Московская улица в Данкове. Фото начала XX в.

В 1913 г. Данков занимал площадь «91 дес. 2 068 саж. В городе 1 площадь, 16 улиц и 3 переулка. Длина улиц и переулков около версты. В городе имеется общественный сад, освещение керосиновое, водопровода и канализации нет. Водой город пользуется из Дона, Вязовенки и двух колодцев». В Данкове действовали земская больница, почтовая станция, 2 гостиницы, 3 трактира, 5 постоянных дворов и 6 чайных; 28 различных ремесленных заведений, типография мещанина Михаила Алексеевича Иванова на Ремесленной улице.

В 1913 г. в городе работали две государственных сберегательных кассы, отделение «Русского для внешней торговли банка» и касса мелкого кредита уездного земства, две нотариальные конторы, типография Иванова М.А. с 4 рабочими, 2 гостиницы С.В. Игумнова и А.Н. Иванова, 3 трактира, 5 постоянных дворов и 6 чайных. В 28 промышленно-ремесленных заведениях города было занято 40 рабочих, большинство из которых занимались переработкой продукции сельского хозяйства. Три ярмарки по-прежнему торговали преимущественно рогатым скотом, лошадьми и щепным товаром: Георгиевская – с оборотом на сумму до 30 тыс. руб.; Десятая – с оборотом в 60 тыс. руб.; и Богородице-Рождественская с торговлей скотом, овощами и фруктами – оборот до 10 тыс. руб. Базары в Данкове бывали два раза в неделю – по пятницам и воскресеньям. К этому времени торгово-промышленный оборот города достигал 15 млн. руб.

В городе при храмах действовали церковно-приходские школы, а также преобразованное из уездного городское мужское училище (с 1896 г. – двухклассное, с 1905 г. – трёхклассное, с 1911 г. – четырёхклассное, с 1912 г. – высшее начальное), мужское и женское приходские

училища, духовное училище. С 1909 г. в Данкове работала частная женская прогимназия, в 1913 г. преобразованная в прогимназию. В 1911 г. начала работать мужская гимназия.

Жители Данкова вели активную общественную жизнь. В городе в конце XIX — начале XX вв. работало несколько общественных организаций, позволяющих данковцам участвовать в местном самоуправлении и культурной жизни.

Вопросы и задания:

1. Расскажите о социальном составе жителей Данкова. Какие производства были развиты в Данкове на рубеже XIX–XX вв.?

2. Проект: «Данков на рубеже XIX–XX вв.».

§ 69. Липецк во второй половине XIX – начале XX вв.

Во второй половине XIX в. с созданием акционерного общества «Липецкие минеральные воды» начинается новый расцвет Липецка. Основа для этого уже была — город, застроенный добротными особняками по образцовым проектам, утопал в садах, на улицах было освещение, цветники, тротуары, вымощенные белым камнем. В Липецке было три парка и лодочная пристань. В середине XIX в. домов в городе Липецке насчитывалось 1 160, из них — 83 каменных и 1 077 деревянных, а также 8 каменных церквей. По данным на 1862 г., население Липецка составляли 12 846 человек, в 1872 г. — 14 239 жителей.

С 1860 г. в Липецке действовал телеграф. Для удобства приезжающих на проходившей через Липецк железной дороге Козлов-Орёл, построенной в 1864–1868 гг., в 2 верстах от центра города в 1882 г. было построено здание пассажирского вокзала. Доставка пассажиров легковыми извозчиками велась от гостиницы курорта и с Вознесенской площади. В 1915 г., в связи с ростом количества приезжающих на курорт, было организовано сезонное беспересадочное сообщение Петроград-Липецк!

На станции Липецк грузилось до 2 000 000 пудов грузов, главным образом — хлеба и скота. Городской элеватор вмещал до 30 000 пудов.

Необычайно расцвела торговля. В 1889 г. в Липецке действовали 179 торговых лавок и магазинов, 17 ренсковых погребов, 2 винные лавки, 2 пивных, 12 трактирных заведений. В 1892 г. в Липецке числились 206 купцов 2-ой гильдии м.п. и 184 ж.п. Ежегодно проводилось три ярмарки: Георгиевская — 7 дней с 23 апреля, Владимирская — 3 дня с 23 июня и Успенская — 7 дней с 15 августа. Георгиевская проходила на



Вокзал в Липецке. Открытка начала XX в.

Троицкой (Ново-Базарной) площади, здесь продавали преимущественно лошадей и крупный рогатый скот. После 1863 г. в Липецке был открыт городской общественный банк. С 1867 г. в городе выходила курортная газета «Липецкий сезонный листок».

Промышленным развитием город похвастать не мог. В большей степени в Липецке работали предприятия, перерабатывавшие сельскохозяйственную продукцию. В 1892 г. их было 41. Самым крупным был винокуренный завод, работавший с 1863 г. В 1889 г. на нём работало 150 человек! Производительность его была 300 000 ведер спирта.

На двух чугуноплавильных заводах работал 41 человек. Один из заводов, принадлежавший Д.М. Милованову, был основан ещё в 1845 г.; в 1861 г. на нём работало 20 человек. На заводе была одна домна с конным приводом и вагранка. Второй завод – литейный и механический – принадлежал Н.А. Быханову, основавшему предприятие в 1864 г. В 1890 г. на левом берегу р. Воронеж, рядом со спиртзаводом, Ф.А. Быхановым построен ещё один литейный завод. В 1896 г. рядом с ним работал чугунолитейный завод П.М. Перова. Всего в городе было 4 чугунолитейных завода, кроме того, по данным на 1879 г., в Липецке работали 14 кузниц. К 1892 г. количество кузниц выросло до 19, в них трудились 26 кузнецов, а при них 12 учеников.

Остальные предприятия, перерабатывавшие сельскохозяйственную продукцию, по современным меркам были просто карликовыми. На табачной фабрике работало 13 человек, на 2 салотопенных заводах – 10, на мыловаренном – 4, на сально-свечном – 2, на шести кожевенных – 55, на пяти свечно-восковых – 22, на трёх кирпичных – 15, на четырёх



Вид Липецка. Открытка начала XX в.

горшечных — 10, 1 человек трудился на маслобойне, по 1 на семи просорушках и на 12 ветряных мельницах, кроме того на старых заводских плотинах продолжали работать три водяные мельницы. К началу XX в. количество рабочих в Липецке составляло 360 человек. В 1916 г. в Липецке построены аэропланские мастерские с 18 рабочими местами. К этому же времени в городе начинают работать 3 мыловаренных завода и 3 салотопенных.

В Липецке во второй половине XIX в. было несколько крупных учебных заведений. Это, прежде всего, духовное училище, основанное в 1829 г.; уездное училище, в котором в 1854–1857 гг. преподавал географу и историю философ, автор теории космизма Николай Фёдорович Фёдоров (1829–1903); мужское приходское училище, в котором в 1889 г. было 142 учащихся; женское приходское училище. В 1862 г. открыто женское училище 2-го разряда на степени уездного училища, в 1871 г. преобразованное в прогимназию (в 1900 г. в ней 255 учениц), а в 1908 г. — в гимназию. В 1902 г. открылась низшая ремесленная школа (в наёмном здании), в 1908 г. — реальное училище. Существовала в городе и частная женская гимназия М.С. Познанской.

Начала грамоты дети горожан и крестьян получали в церковноприходских школах, которых в начале XX в. насчитывалось 6, из них — 5 одноклассных и 1 воскресная для малолетних. В 1909–1911 гг. построено здание для реального училища — самая большая и единственная трёхэтажная постройка дореволюционного города. В 1913–1915 гг. строится новое здание духовного училища с домовым храмом св. Софии. За городской чертой находились Романовская низшая лесная школа и земские школы в Диконской слободе и д. Малое Дикое.



Лебедянская улица в Липецке. Открытка начала XX в.

На рубеже XIX–XX столетий в Липецке было 10 каменных церквей, 2 из них домовые, а также 3 часовни — 1 каменная и 2 деревянные. Современники, посещавшие тихий уездный Липецк ещё в середине XIX в., отмечали ту особенность, которую придавали тенистому курортному городку православные храмы. Вот та картина, которая открывалась с высокой соборной горы Липецка: «... над домами со всем величием священных зданий возвышаются храмы Господни со своими куполами и золотыми крестами. Красота видов и приятность здорового климата в городе даёт ему право быть в числе самых заманчивых для жизни городов, едва ли не в целой Империи...». Говоря о храмах, тамбовский краевед А. Леопольдов отмечал, что «...все эти дома молитвы содержатся в приглядной чистоте и опрятности и усердно посещаются жителями во время Богослужений». Интересные сведения о нравственности горожан можно было почерпнуть из документов полиции. В составленном в 1882 г. полицейским приставом директору курорта письме читаем: «... явился ко мне биржевой извозчик отставной рядовой Устин Иванов Чучикин и представил золотой браслет 56 пробы, найденный им сего 13 июня в 9 часов утра на Воронежской улице близ магазина Шелиховых...».

В городе действовали 2 богадельни: «Евгениевская», открытая в 1880 г. и состоящая под покровительством Евгении Максимилиановны принцессы Ольденбургской, в которой призревало 16 престарелых женщин, а также «Александровская», открытая в 1883 г. в память 25-летнего царствования императора Александра II на средства города, в ней призревались 19 человек. Также существовал приют п.п.г. А.П. Хренникова, в котором ежедневно бывали до 45 детей. В 1892 г.



Комиссия по празднованию 50-летия отмены крепостного права в Липецке. В первом ряду второй справа М.А. Ключев. Фото 1911 г. ЛОКМ

в городе работала бесплатная столовая, в которой кормилось 400 человек.

Население Липецка к концу XIX в. значительно выросло: с 12 468 человек в 1861 г. до 15 085 человек в 1892 г. По данным Всероссийской переписи 1897 г., в Липецке проживали уже 20 524 человека, а в 1913 г. — 22 231 человек.

Для развития и благоустройства Липецка много сделал не только курорт, но и городское самоуправление, в ведении которого курорт находился с 1891 г. И здесь значительную роль играл городской голова. Документы донесли нам имена многих из них: Болховитинов, Терпугов, Пономарёв, Бланк, но особенный след в истории города оставил Митрофан Алексеевич Ключев (1848—1924), который исполнял обязанности городского головы с 1902 г. по 1918 г. Но ещё в 1891 г. за свою деятельность на благо города он был награждён золотой медалью на Станиславской ленте, в 1896 г. — золотой медалью на Аннинской ленте, а в 1909 г. за отличие по службе — золотой медалью на Владимирской ленте. В 1912 г. он был награждён званием почётного гражданина города Липецка.

В 1890 г. по инициативе М.А. Ключева и в большей степени на его средства построена Никольская тюремная церковь, в которой до 1917 г.

он был старостой. На его средства были выполнены росписи храма, куплена церковная утварь.

По инициативе городского головы М.А. Ключева в начале XX в. активно благоустраивался Липецк. В 1912–1913 гг. построен городской водопровод, в 1913 г. — городская электростанция. Митрофан Алексеевич много сделал для образования и просвещения. Им построено здание Липецкой женской гимназии, он передал пустовавшие полицейские будки под киоски для продажи газет. Не чужд был городской голова и культуры: в 1909 г. он был среди создателей, а затем и председателем Петровского общества распространения научных и практических знаний, с деятельностью которого тесно связана история многих учреждений культуры современной Липецкой области. Любопытно, что на месте дома городского головы на бывшей Дворянской улице в настоящее время находится Липецкий областной краеведческий музей, созданный Петровским обществом.

Помимо этого деятельный городской голова был почётным смотрителем низшей ремесленной школы, председателем «Николаевской» женской богадельни, членом местного управления Красного Креста, членом Задонско-Липецкого общества поощрения рысистого коннозаводства, членом общества вспомоществования учащимся и пр.

Историю Липецка в очередной раз изменило открытие крупного предприятия — строительство в 1898–1902 гг. к северу от пригородного с. Студенки Большие — Сокольского металлургического завода, в середине XX в. вошедшего в городскую черту. Создание завода стало первым шагом по пути превращения Липецка вновь в крупный промышленный центр, центр чёрной металлургии — достойного преемника петровских металлургов. Завод был построен на деньги Тамбовского анонимного горного и металлургического общества, созданного по инициативе липецкого уездного предводителя дворянства Александра Михайловича Кожина. Первая доменная печь Сокольского завода была пущена в 1902 г.

В 1900 г. Липецк занимал площадь 471 дес. 1 919 кв. саж.; сады, парки и бульвары занимали в нём 39 дес. 2 025 кв. саж. Протяжённость улиц и переулков составляла 34 версты 380 саж. Мостовые имели площадь 36 110 кв. саж. В городе было 6 мостов, 3 из которых деревянные, 200 уличных керосиновых фонарей. Всех домовладений насчитывалось 1 982. В Липецке действовали 2 кинотеатра, несколько библиотек, а средоточием культурной жизни являлся курортный зал. По-прежнему основу благосостояния жителей Липецка создавал курорт минеральных вод.

К сожалению, историческая застройка центра города практически не сохранилась. До настоящего времени уцелела планировочная структура Липецка 1805 г. в пределах современных улиц Гагарина — Салтыкова Щедрина — Фрунзе — Неделина — Крайняя. Вместе с красными линиями сохранились и отдельные историко-архитектурные памятники.

Вопросы и задания:

1. Укажите новые явления в развитии Липецка на рубеже XIX–XX вв.
2. Проектная деятельность: «Липецк курортный», «Липецк металлургический», «Липецк и его культурное развитие», «Липецк православный», «Липецк и народное образование». Продумайте экскурсионные маршруты по предложенным темам. Сделайте презентацию проекта.

§ 70. Липецкий курорт во второй половине XIX – начале XX вв.

К середине XIX в. Липецкий курорт утратил былую популярность и постепенно пришёл в упадок. В пятилетний период с 1860 г. по 1864 на курорте лечилось приблизительно по 10 человек. Город потерял прежние доходы от курорта и терпел ежегодно 1 500 руб. убытка.

Инициативу по возрождению Липецкого курорта проявил тамбовский губернатор К.К. Данзас, а близко принявший к сердцу эту идею тамбовский губернский предводитель дворянства Сергей Дмитриевич Башмаков (1831–1877) сделал конкретные шаги в этом направлении. Именно он при содействии инспектора Тамбовской врачебной управы доктора Задергольма и нового директора Липецкого курорта Ф.Я. Новицкого создал акционерное общество, взявшее на себя миссию выведения курорта из кризисного положения. Главными учредителями акционерного общества «Липецкие минеральные воды» стали помещик с. Трубетчино Лебедянского уезда князь Виктор Иларионович Васильчиков, С.Д. Башмаков и предводитель Липецкого уездного дворянства Михаил Иванович Кожин.

28 ноября 1865 г. городским обществом после ознакомления с уставом созданного предприятия был составлен приговор о передаче курорта на 30 лет акционерному обществу с условием бесплатного посещения горожанами парков и бесплатного употребления воды из минеральных источников. 22 апреля 1866 г. император «Высочайше повелеть соизволил разрешить учреждение акционерного общества Липецкие минеральные воды». Продажа акций началась 3 августа 1866 г.

Капитал в 50 тыс. руб., собранный через продажу 10 тыс. акций, дал возможность провести работы по благоустройству Липецкого курорта. Акционерным обществом перестраивается здание минеральных ванн, перед ним сооружается первый в Липецке фонтан. Затем в Нижнем парке устраиваются ещё фонтаны.



Вид на центральную часть Липецка. Литография 1867 г.

Источники минеральной воды к сезону 1866 г. все благоустроены, и 1 июля в торжественной обстановке им присвоены названия. Источнику № 1 – Петра Великого, источнику № 2 – Альбини, источнику № 3 – Пфеллера. Источники у ванного здания получили название Башмаковских, а вновь открытый в 1865 г. назван Счастливым.

Тогда же сделаны попытки разливать минеральную воду в бутылки. В садах минеральных вод строится директорский дом, отдельный павильон для фотографа, крытый коридор 42 арш. длины для перехода из курзала к бювету, 3 деревянных и 1 каменный мостики через р. Липовка, парники, теплица, по соседству с ванным зданием выкопан пруд для снабжения водой душевых кабин. В садах благоустраиваются дорожки, устанавливается парковая скульптура, укрепляются берега р. Липовка и высаживается 4 000 корней деревьев и кустарников. Перед ванным зданием устраивается цветник площадью 0,25 дес. Для украшения сада и галереи было закуплено 1 000 грунтовых и тепличных растений, в числе которых 100 кадок с персиковыми и абрикосовыми деревьями. Сад украшен деревянной парковой архитектурой и частично окружён каменной оградой. В Верхнем парке построена платформа для танцев, беседки и решётчатая деревянная ограда.

Активизируется и культурная жизнь курорта и города. Акционеры приглашают из Тамбова труппу артистов под руководством Садовского. Организуют сезонные балы с фейерверками. В 1870 г. в Верхнем парке строятся украсившие парк буфет и изящная постройка для отпуска кумыса. Отдыхающие и гости курорта могли заказать в буфете обед из трёх блюд.

Увеличивается количество отдыхающих с 15 в 1864 г. до 134 в 1866 г. Количество принятых минеральных ванн вырастает в 10 раз и достигает 3 000. Стоимость принятия 30 ванн колеблется от 10 до 15 руб. серебром. Чистого дохода в первый год работы курорта получено 2 027



Читальня в Нижнем парке. Открытка начала XX в.

руб. 77,25 коп. Приезд большого количества отдыхающих заставил приступить к строительству новой гостиницы. Постепенно благоустраивался и расширялся Нижний парк.

В 1865 г. проведена реконструкция бювета — источники соединены с бюветом чугунными трубами, отлитыми на липецком заводе Милованова. Вода поступала по самотёчному водопроводу из двух источников: Петра Великого и Альбины, изливаясь в бассейн из двух труб, оформленных в виде львиных пастьей. Вокруг бассейна установили красивую чугунную бронзированную решётку, заказанную на том же заводе по цене «3 руб. серебром с пуда». Интерьер бювета украсили бронзовой фигурой Петра I, подаренной курорту в 1865 г. тамбовским губернским предводителем дворянства С.Д. Башмаковым.

По отзывам современников, к 1866 г. Липецкие воды были лучше устроены в медицинском отношении, чем все прочие, не исключая Кавказские и даже многие заграничные. По свойствам вод отмечается близость их водам Либенштейна и Пирмонта. Минеральные ванны неизменно пользовались популярностью.

Акционерное общество «Липецкие минеральные воды», заинтересованное в процветании курорта, не только благоустраивало сам курорт и организовывало культурный досуг отдыхающих, но и искало новые способы лечения, привлекало публику модными нововведениями. Ещё в 1864 г. на курорте вводится кумысолечение, получившее дальнейшее развитие при акционерном обществе.



Здание минеральных ванн. Фото 1920-х гг.

Значительным событием в истории развития курорта становится введение грязелечения. Активно грязелечение стало применяться «после того, как химик Матисен в 1871 г. своими химическими анализами доказал аналогичность торфов Липецкого и Францесбадского». Часть кабин ванного здания была переоборудована для грязелечения. Липецкие грязи получили большую известность. Профессор С.П. Боткин считал: «грязь — это будущее Липецка». 28 июля 1903 г. Горный департамент констатировал: «... Липецкий железистый торф известен как один из лучших в Европе, по составу своему близко приближается к Францесбадскому и в большом количестве выписывается даже к Высочайшему двору». Экспорт целебных грязей по сведениям на 1915 г. в среднем составлял 464 пуда!

Целебные грязи добывали по берегам Петровского пруда — пруда бывшего Нижнего Петровского завода. Знаменитый липецкий врач и краевед М.П. Трунов писал художнику В.И. Жукову о том, что по подсчётам специалистов на дне Петровского пруда находится 125 000 куб. саж. железистого ила! По более поздним оценкам запасы лечебного ила составляли 945 000 тонн! Однако это не помешало городским властям в начале 1970-х гг. засыпать пруд и похоронить настоящий клад, который со временем, возможно, кем-то будет найден!

Введение новых методов лечения, благоустройство курорта и организация досуга отдыхающих позволили курорту, а вместе с ним и Липецку, пережить новый период подъёма!

Но постепенно энтузиазм акционеров иссяк, а личные отношения привели дела к расстройству. 13 ноября 1883 г. Липецкая городская дума по-



Курортная гостиница. Фото начала XX в.

становила: принять Липецкие минеральные воды от акционерного общества ввиду несостоятельности общества и ликвидации их дел. Правительство командировало в Липецк для геологического обследования профессора Ивана Васильевича Мушкетова (1850–1902), который открыл несколько новых минеральных источников и объяснил, как образуются воды.

Передача курорта городу мало изменила положение, количество отдыхающих росло медленно, и 25 марта 1891 г. постановлением Государственного совета Липецкие минеральные воды изъяты из ведения городского общественного управления. Так начался новый период развития курорта под государственным управлением. Липецкие минеральные воды находились в ведении Медицинского департамента, а с 1899 г. — Горного департамента.

В 1890-х гг. началось расширение и благоустройство курорта — вырыт новый колодец, приобретены динамо-машины для обеспечения курорта электричеством. На капитальный ремонт в 1891 г. потрачено 45 000 руб., в 1897 г. — 60 000 руб., в 1899 г. — 40 000 руб., в 1902 г. — 44 000 руб. В 1895 г. строится теплица. В этот же период расширяется гостиница. В 1895–1897 гг. здание было значительно расширено — надстроен третий этаж, переоборудован цокольный этаж с устройством жилых комнат окнами на юг. Со стороны Петровского спуска была выполнена трёхэтажная кирпичная пристройка. В 1907 г. в гостинице сдавались 40 меблированных комнат с паровым отоплением, электрическим освещением, с постельным и столовым бельём, а с 1900 г. к услугам проживающих постояльцев был даже телефон.

Рядом со зданием ванн строится новый двухэтажный корпус водолечебницы с паровым отоплением, с электротерапевтическим кабинетом,

электрическим освещением, открытие которого состоялось в августе 1903 г.

Реконструируется построенный в 1853 г. на средства М.И. Кожина курзал: устроена сцена с кулисами и декорациями. В 1897 г. и 1898 гг. труппа артистов составлялась из артистов Императорского Московского и Малого театров. В конце XIX в. вдоль всего паркового фасада курзала построена деревянная крытая терраса с тремя лестницами и гротом.

На содержание курорта в эти годы расходовалось в среднем 18 500 руб. в год. Количество отдыхающих вновь выросло почти в три раза.

С 1898 г. Липецкий курорт функционировал круглогодично. В последнее десятилетие XIX в., когда курорт вновь перешёл в ведение казны, число отпущенных ванн колебалось от 4 966 до 12 117 в год. Максимальный доход курорта достигал 12 346 руб. В 1901 г. на курорте отпущено 15 810 ванн.

По своей «обстановке, т.е. содержанию ванн, бюветов, курзалов, парков, оркестра, библиотеки-читальни, театра и пр. ... курорт Липецкие минеральные воды принадлежит к числу первоклассных русских курортов» и вновь пользуется популярностью.

Когда впервые в 1899 г. встал вопрос о возрождении в городе крупной металлургической промышленности, то мнение сложилось однозначно не в пользу металлургии. 22 августа 1899 г. «Липецкий сезонный листок» писал: «Если бы, однако, в Липецке нужно было отдавать предпочтение или курорту или горной промышленности то, несомненно, такое предпочтение должно быть отдано курорту. Таких курортов как Липецк в России только один, а горная промышленность может развиваться во многих пунктах России».

Вместе с курортом благоустраивался город. Липецкие улицы были вымощены известняковыми плитами. В 1899 г. разработан проект строительства водопровода и электрического освещения, а 20 августа 1903 г. «Липецкий сезонный листок» сообщил, что вода подведена ко всем зданиям курорта. Насосы водопровода приводились в движение турбиной, установленной на плотине Верхнего Петровского завода. На базе турбины функционировала и курортная гидроэлектростанция.

В 1905 г. при курорте была основана метеорологическая станция. Сведения о погоде печатались в «Липецком сезонном листке».

В годы русско-японской войны и Первой мировой на Липецком курорте по-прежнему веселилась публика, но здесь же отдыхали и лечились раненые солдаты.

Первая мировая война вновь повлияла на количество отдыхающих. В 1913 г. на курорте лечилось 782 человек и отпущено 14 678 ванн; в 1914 г. – 1 191 человека, отпущено 17 842 ванны; в 1915 г. – 1 442 человека, отпущена 27 381 ванна. Кумыса продавалось в среднем по 15 795 бутылок ежегодно.

26 июня 1916 г. петербургская газета «Новое время» сообщала: «В Липецком курорте небывалый наплыв больных. Уже съехалось около 3 000 семейств, и ежедневно прибывают новые лица. Многие за отсутствием свободных квартир принуждены ехать обратно». Курорт в это время находился в ведении Министерства торговли и промышленности.

Вопросы и задания:

- 1. Сделайте схему расположения основных объектов Липецкого курорта. Подготовьте рассказ-экскурсию по Липецкому курорту.*
- 2. Как Липецкий курорт способствовал развитию культурной жизни города?*
- 3. Сравните Липецкий курорт на рубеже XIX–XX вв. и в настоящее время.*

§ 71. Раненбург во второй половине XIX – начале XX вв.

По данным на 1857 г., в Раненбурге проживало 6 068 человек, из них мужчин – 3 439, женщин – 2 629, дворян – 94, духовенства – 72, купцов – 1 045, разночинцев – 43, мещан – 4 325, дворовых – 54, крестьян – 175 и 233 военных. В 1866 г. в Раненбурге выдано 3 свидетельства купцам 1-ой гильдии, 153 – 2-ой гильдии и 417 мещанам на мелочный торг.

В конце XIX столетия город рос и благоустраивался, чему немало способствовало строительство в 1890 г. железной дороги через Раненбург. Первая линия связала Раненбург с Данковым, к 1897 г. была сооружена линия Раненбург-Павелец, что позволило ходить поездам до Москвы, а в 1898 г. заработала ветка на Астапово. По словам экономиста, уроженца Раненбурга Н.П. Никитина, «Главными путями сообщения для перевозки людей и грузов на дальние расстояния являются в настоящее время в Раненбургском уезде железные дороги... Общее протяжение всех линий в пределах Раненбургского уезда – 125 вёрст. На 1 000 квадратных вёрст поверхности Раненбургского уезда они имели протяжение в 46 вёрст. На 10 тысяч жителей уезда приходилось 7 вёрст линий. Развитая ж/д сеть соединяет уезд с крупными городами как южной, так и северной России, и делает уезд хлебо-торговым пунктом».

Со строительством железной дороги и станции Раненбург значительное развитие получила хлебная торговля. Со станции отгружалось 1 000 000 пудов, из них половина – хлебные грузы. Местное купечество участвовало в снабжении Москвы хлебом, закупая его не только в своём уезде, но и в соседних: Лебедянском, Данковском и Козловском. Ранен-

бург стал одним из самых значительных хлебных рынков Рязанской губернии. Особенно славился город торговлей гречневой крупой, переделываемой на раненбургских крупорушках в крупу, известной под названием «раненбургской». В южных губерниях закупался скот, его били на местных скотобойнях или отправляли живым по железной дороге в Москву.

К 1897 г. в Раненбурге насчитывалось уже 15 400 жителей. В 1911 г. с железнодорожной станции было отправлено свыше 36 тыс. человек. Ежегодно со станции отгружали до 1,5 миллиона пудов грузов — зерно, гречиха, мясо, мука, крупы, которые отправлялись в разные концы страны.

В городе действовали 2 ссудо-сберегательные кассы, Раненбургский городской общественный банк, открытый 16 января 1872 г. с основным капиталом в 10 000 руб.

По данным на 1896 г., в Раненбурге работали 12 фабрик и заводов с оборотом в 48 тыс. руб. Самыми крупными предприятиями были табачная фабрика с механической мастерской и чугуно-литейный завод Оловникова в пригородной Лучинской слободе. Табачная фабрика купца Оловникова, основанная в 1886 г., вырабатывала в год более 100 000 фунтов махорки. Действовала также спичечная фабрика купца Калашникова. Раненбург славился мыловаренными заводами, в 1860 г. на 4 таких заводах выделялось до 40 000 пудов продукции. Жители пригородных слобод занимались преимущественно хлебопашеством, садоводством, огородничеством, содержанием постоянных дворов и перевозкой товаров.

В 1860 г. в Раненбурге действовало уездное училище, в котором работали 7 учителей и обучался 61 ученик, малое народное училище, 2 приходских училища, в одном из которых работали 2 учителя и обучалось 97 учеников. В 1868 г. открыто Раненбургское духовное училище, для которого в 1872 г. построено новое здание. 10 августа 1871 г. открыто женское приходское училище, преобразованное в 1903 г. в женскую гимназию. При храмах города действовали церковно-приходские школы. Существовал и частный пансион Соколовой, в котором училось 11 девочек. К 1910 г. в 5 учебных заведениях Раненбурга обучалось 855 человек. По данным на 1913 г., в городе были следующие учебные заведения: мужская гимназия, женская гимназия, высшее начальное училище, мужское приходское училище, женское приходское училище духовное училище, церковно-приходская школа. В Раненбургском уезде 3 министерских школы, 95 земских школ, 57 церковно-приходских и 1 школа грамоты.

В 1875 г. в Раненбурге построено новое здание земской больницы на 60 мест. В 1870-х гг. в городе действовали 2 аптеки.

Раненбург второй половины XIX в. может похвастать замечательными храмами: к самой старой в городе Вознесенской церкви (1793—1804 гг.), величественному соборному храму Пресвятой Троицы (1809—1818 гг., 1837 г.) и Успенской кладбищенской церкви, построенной на



Козловская улица в Раненбурге. Открытка начала XX в.

северной окраине города вместо деревянной в 1831 г., добавились Никольский храм (1855–1860 гг.) в русско-византийском стиле, сооружённый на средства потомственного почётного гражданина Игнатия Леонтьевича Калашникова, а также Никольский храм в Зареченской слободе, построенный в 1874 г. по проекту К.А Тона.

В пригороде по-прежнему действовала овеянная легендами Петропавловская пустынь, основанная в 1711 г. А.Д. Меншиковым у Большой Посольской дороги, для «богомолia за здравие императорского Величества и за всех православных христиан». К концу XIX столетия Раненбургская Петропавловская пустынь превратилась в один из крупнейших монастырей Рязанской губернии. В ней как одна из главных достопримечательностей, хранилась икона, по преданию, подаренная Петру I папой Римским Климентом XI.

В начале XX в. в Раненбурге активно работали потребительская кооперация, общество попечения о бедных, городская богадельня. По данным на 1915 г., в Раненбурге было 26 улиц, более 700 домов и 5 974 жителей, 5 храмов и часовня, 2 библиотеки, 2 типографии, 2 фотоателье, электростанция, телеграф и телефон. 14 улиц города были замощены, керосиновые фонари заменены электрическими, проведена телефонная сеть, начал действовать кинематограф «Синема».

Раненбург почти полностью сохранил историческую застройку центра — купеческие и обывательские дома. Очень интересным историческим памятником является дом Раненбургского общества потребителей, корпус торговых рядов, построенный в 1835–1837 гг., здание железнодо-

§ 72. Усмань во второй половине XIX – начале XX вв.

рожной станции «Раненбург», Троицкий собор и приходские храмы. К сожалению, дворцовые постройки А.Д. Меншикова в Раненбургской крепости, в которых размещались административные здания и тюрьма, обветшали и в начале XX в., за исключением одного, были разобраны.

В Раненбурге родились: знаменитый историк Дмитрий Иванович Иловайский (1832–1920), по учебникам которого училась вся дореволюционная Россия; композитор Василий Николаевич Липатов (1897–1965) – автор песен на стихи С. Есенина «Письмо матери», «Клен ты мой опавший»; академик, Герой социалистического труда Сергей Алексеевич Чаплыгин (1869–1942) – создатель школы аэродинамики, возглавивший после Н.Е. Жуковского Центральный аэродинамический институт. Его работы повлияли на ход Великой отечественной войны. С 31 августа 1948 г. имя Чаплыгина носит город Раненбург.

Вопросы и задания:

- 1. Расскажите о развитии Раненбурга на рубеже XIX–XX вв.*
- 2. Расскажите о культурном развитии Раненбурга в указанный период.*
- 3. В чём особенность развития Раненбурга по сравнению с другими городами Липецкого края на рубеже XIX–XX вв.?*

§ 72. Усмань во второй половине XIX – начале XX вв.

В Усмани, уездном городе Тамбовской губернии, по данным на 1863 г., было домов казённых каменных 3, деревянных 3, частных каменных 48, деревянных 583, лавок 93. «В эпоху освобождения крестьян в нём было 8 676 жителей», по данным Всероссийской переписи 1897 г. – 9 986 жителей.

В конце XIX в. в Усмани работали салотопенные заводы, кожевенный, мыловаренный и свечно-сальный завод, пивоваренный завод, 3 маслособойни, медоваренный и воскобойный заводы. С 1870-х гг. действовали 2 махорочные фабрики Старченкова и Романова, а также винокуренный завод Веневитинова, работавший до 1895 г. В начале XX в. в городе работали 1 табачная фабрика В.Д. Фёдорова, 2 кожевенных завода и мыловаренный. В 1865 г. в Усмани был открыт банк Н.Н. Снежкова, в 1880 г. – типография.

Огромное значение для социально-экономического развития города и уезда имело проведение около Усмани линии Грязе-Царицынской железной дороги. Станция была построена в трёх километрах от города, а



Ярмарка в Усмани. Фото начала XX в.

17 ноября 1867 г. в 5 часов вечера на станцию «Усмась» пришёл первый поезд с 22 вагонами рельс для строительства железной дороги. 20 декабря через Усмась прошёл на Воронеж первый пробный пассажирский поезд, а 19 января 1868 г. открылось уже регулярное движение.

В 1892 г. от города до станции устроена мостовая. В конце XIX в. на железнодорожной станции грузилось более 1 000 000 пудов, из них 600 000 пудов хлебных грузов и прочих продуктов сельского хозяйства.

Основными занятиями жителей Усмани и уезда в этот период оставались торговля сельскохозяйственными продуктами и скотом, огородничество и садоводство.

Усмась застраивалась по генеральному плану, утверждённому 7 марта 1817 г. В городе было 9 улиц, которые пересекались 12 поперечными улицами, и 4 площади.

По данным на 1900 г., площадь Усмани занимала 311 дес. 34 кв. саж. За городской чертой городу принадлежало 2 975 дес. 2 000 кв. саж. Протяжённость городских улиц составляла 27 вёрст 381 саж., из них замощены камнем 148 кв. саж. и замощены деревом 791 кв. саж. В городе 16 деревянных мостов. На улицах 121 керосиновый фонарь. Врачебную помощь оказывали 1 врач, 1 фельдшер и 1 акушер. В городе богадельня Сукочёва-Иванова на 40 мест. В городе действовали женская прогимназия с 223 учащимися, мужское приходское училище на 120 человек и женское приходское училище на 71 человека, 4-х классное училище на 175 человек и 3 церковно-приходских школы. Общественная библиотека насчитывал 5 300 томов. В 1913 г. в Усмани насчитывалось 12 196 жите-

лей, из них 12 069 были православного исповедания, 100 евреев, 17 поляков, 2 немца, 7 татар и др.

К началу XX в. в городе кроме древних Богоявленской соборной, Николаевской, Пятницкой и Космодамианской церквей, а также кладбищенской Покровской добавились домовый храм св. Феодора Мученика в тюремном замке, открытый в 1861 г., и Успенский храм на подворье Софийского женского монастыря, построенный в 1904 г. К 1911 г. в городе действовало уже 4 церковно-приходских школы, из них 2 одноклассные и 2 двухклассные, а также реальное училище, женская гимназия, городское четырёхклассное училище, мужское приходское училище, 3-е городское, смешанное приходское училище, женское городское начальное училище и ремесленная школа.

18 июня 1911 г. состоялась торжественная закладка здания реального училища по проекту гражданского инженера М.Н. Замятина. Подрядчиком работ выступил А.И. Замятин, завершивший строительство нового здания в 1912 г. Торжественное освящение его состоялось 23 сентября 1912 г.

По данным на 1915 г., кроме реального училища в Усмани действовали женская гимназия, высшее начальное училище, 1-е мужское городское приходское училище, 2-е женское городское приходское училище, 3-е городское приходское смешанное училище и ремесленная школа.

В 1912 г. Усманская городская дума подняла вопрос об устройстве водопровода, весной 1914 г. составлялась смета на устройство электрического освещения.

В 1915 г. в Усмани по предложению Попечительства о народной трезвости открыт «Народный дом». Следует отметить, что усманское духовенство, понимая пагубность употребления алкоголя, проводило постоянную антиалкогольную пропаганду, инициировало создание обществ трезвости, составление приговоров сельских обществ о закрытии в населённых пунктах кабаков. Так, в 1913 г. в Усмани состоялся праздник трезвости. А 24 июня 1915 г. Усманская городская дума заслушала коллективное заявление 1 299 граждан г. Усмань о запрещении навсегда в городе выделки и продажи алкогольных напитков и единогласно постановила: ходатайство удовлетворить и возбудить перед правительством соответствующее ходатайство. Одним из инициаторов и собирателей подписей являлась учительница Софья Николаевна Покровская.

Вопросы и задания:

- 1. Чем отличался г. Усмань от других городов Липецкого края на рубеже XIX–XX вв.?*
- 2. Проект: «Уездный город в начале XX в.». Предлагается выработать план освещения вопроса и составить сравнительную таблицу, указав общие и отличительные особенности развития городов.*

§ 73. Задонск во второй половине XIX – начале XX вв.

По-настоящему Задонск расцвёл и снискал себе славу «русского Иерусалима» после канонизации святителя Тихона Задонского в 1861 г. На праздник обретения мощей Святителя 13 августа (по ст. ст.) 1861 г. в маленький городок с 6,5 тыс. населения, каким был в это время Задонск, собралось 300 000 паломников!

С тех пор уездный город Воронежской губернии получил всероссийскую известность и стал особо притягательным местом для многих верующих людей. Ежегодно на праздник святителя Тихона Задонского здесь собиралось множество почитателей святого и желающих обрести исцеление у его мощей от различных недугов. Не только в этот день, но и ежедневно в Задонском Богородицком монастыре бывали тысячи людей. Огромными тиражами издавались труды святителя Тихона Задонского, являющегося всемирно известным философом и богословом.

После причисления святителя Тихона Задонского к лику святых с особой силой начал благоукрашаться Задонский Богородицкий монастырь. На месте обретения нетленных мощей святителя в 1865 г. был построен храм св. Тихона Задонского. Второй храм в честь нового святого построен в 1870 г. на месте, где стояла его келья. Во Владимирском соборе монастыря в честь святителя Тихона был освящён отдельный престол. В храме Рождества Пресвятой Богородицы, построенном в 1862 г., освящён престол в честь святителей Митрофана Воронежского и Тихона Задонского. В это время перестраивается и расширяется монастырская трапезная и Вознесенский храм при ней (1862 г.). Многочисленные паломники и страждущие исцелений собирались в надкладезной церкви Божией Матери «Живоносный источник», рядом с которой устроена прекрасная купель, куда поступала вода из святого источника. По данным на 1872 г., в Задонском Богородицком монастыре были 90 монахов и 68 послушников.

Богородицкий монастырь — не единственное место в Задонское, связанное со святителем Тихоном. Во второй половине XIX в. в городе и его окрестностях как «памятники святителю Тихону» были открыты три новых монастыря. В Задонске — женский Свято-Троицкий Тихоновский (Скорбященский) монастырь, возникший в 1888 г. на базе женской общины, официально учреждённой в 1880 г. при странноприимном доме, основанном старицей Матроной Наумовной Поповой, исцелившейся у мощей святителя Тихона. За городской чертой, в пригородном с. Тюнино, при святом источнике, собственноручно расчищенном и обустроенном срубом самим святителем Тихоном, на базе общины был основан в 1867 г. женский Богородицкий Тихоновский монастырь. Здесь часто проводил он свои уединённые часы и своим присутствием и трудами освятил это место. В нём в 1883–1900 гг. построен Вознесенский собор — главное украшение обители.



Задонск. Открытка начала XX в.

В 7 км к северу от города, в уединённом месте на берегу р. Проходня, возле ещё одного источника, который освятил своим присутствием святитель Тихон Задонский, на месте бывшей пасеки и кладбища Задонского Богородицкого монастыря в 1873 г. возник мужской Свято-Тихоновский Троицкий монастырь, более известный как скит. В Троицком соборе монастыря хранится частица мощей св. Тихона Задонского. Монастырь и св. источник при нём не менее почитаемы паломниками, чем Задонский Богородицкий монастырь, и здесь у источника всегда особенно многолюдно.

Традиции святителя Тихона сохранялись в Задонске не только монастырями. В городе процветала благотворительность — действовали больница и 3 богадельни, самой крупной из которых была богадельня Охотниковой с храмом св. Марии Магдалины (1885 г.).

Население Задонска, по данным на 1861 г. составляло 3 597 мужчин и 3 054 женщины, в т.ч. потомственных дворян мужчин 44, женщин 51, дворян личных мужчин 64, женщин 70, купцов мужчин 645, женщин 458, мещан мужчин 1 992, женщин 2 120. В городе домов казённых каменных 2, деревянных 2, домов частных каменных 29, деревянных 654, лавок каменных 48, деревянных 5. По данным на 1872 г., в Задонске 7 795 жителей. В 1897 г. — 8 313 жителей.

В Задонске ежегодно проводились четыре крупные ярмарки: 21 мая, 23 июня, 13 августа 26 августа. Четвёртую ярмарку — «Тихоновскую» — стали проводить 13 августа после 1861 г. Ежедневно в городе проходили три базарных дня. Крупной промышленности в Задонске не

было. А имеющиеся предприятия были представлены следующими: иконостасное заведение, 2 свечно-восковых завода, свечно-сальный, маслобойный, салотопенный, кафельный, 2 черепичных, 3 кирпичных и 2 водочных, табачная фабрика.

В Задонске торговали 149 лавок, работали 3 гостиницы в самом городе и 1 в монастыре, 4 харчевни и 11 постоянных дворов. По данным на 1862 г., в Задонске числилось купцов 3-й гильдии — 66, рабочих — 140. Но уже в 1866 г. к задонскому купечеству относилась 391 душа м.п. (с членами семей).

В 1874 г. в Задонске функционировал Городской общественный банк. Основные доходы население получало от обслуживания паломников и путешественников, проезжавших по шоссе, походившем через Задонск. Доходы приносил и т.н. «шоссейный сбор» — деньги, взимаемые за проезд по этому шоссе. Шоссе от Задонска до Хлевно устроено в 1849 г. со станциями в д. Даньшино и с. Конь-Колодезь.

Задонск в начале XX столетия являлся не только крупным очагом духовной культуры, но и образовательным центром для округи. Первое приходское училище открыто в городе в 1852 г. В городе действовали 5 учебных заведений: духовное училище (138 учащихся), уездное училище, 2 приходских училища и женская прогимназия, а с 1896 г. — школа ремесленных учеников, «которая состоит под Августейшим покровительством Её императорского Высочества Принцессы Евгении Максимилиановны Ольденбургской». В 1902 г. для неё построено новое здание. В с. Конь-Колодезь Задонского уезда 1 октября 1889 г. открылась Конь-Колодезская низшая 1-го разряда сельскохозяйственная школа, в которой в 1891 г. обучалось 57 учеников.

Вопросы и задания:

1. «Задонск – Русский Иерусалим». Почему? Расскажите о центре православной жизни России.
2. В каких направлениях шло развитие г. Задонска в начале XX в.?
3. Какие образовательные заведения действовали в Задонске в начале XX в.?

§ 74. Экономическое развитие края во второй половине XIX – начале XX вв.

Реформа 1861 г. положительно повлияла на экономическое развитие страны. Даже критиковавший реформу В.И. Ленин признавал, что



Станция Грязи. Открытка начала XX в.

после 1861 г. «развитие капитализма в России пошло с такой быстротой, что в несколько десятилетий совершились превращения, занявшие в некоторых старых странах Европы целые века». Разорались не перестроившиеся на капиталистическую систему хозяйствования помещики, началась распродажа земли, которую теперь покупали не только дворяне, купцы и промышленники, но и состоятельные крестьяне. Цены на землю выросли за полвека в 10 раз.

Для экономики страны была характерна многоукладность — существование наряду с капитализмом мелкотоварного и патриархального натурального производства. Во второй половине XIX в. крестьянское население быстро росло. Например, за 50 лет, прошедших после реформы, население Тамбовской губернии выросло в 1,5 раза! С ростом населения сокращался душевой земельный надел, всё больше распахивалось земель. Увеличение пашни сокращало количество пастбищ и сенокосов, что отрицательно влияло на развитие животноводства. Уменьшилось количество конезаводов и общее количество скота. Росла задолженность крестьян по платежам. В сёлах оказалось много свободных рук, поэтому развивалось отходничество и кустарные промыслы. Так, в Липецком уезде в с. Романово 25 домохозяев занимались изготовлением гончарной посуды, некоторые крестьяне заготавливали лес и рубили срубы; в Кузьминской волости 150 человек занимались пилением известняка для строительства; в Таволжанской, Сырской и Сокольской волостях крестьяне добывали известняк для известковых заводов.

В селе стали появляться наёмные рабочие-батраки. Часть населения уходила в города и формировала рынок рабочей силы для промыш-

ленности, росло городское население, началось переселенческое движение крестьян на свободные государственные земли и освоение окраин страны.

Небывальными темпами росла сеть железных дорог, строительство которых оказало огромное влияние на развитие сельского хозяйства, промышленности и торговли. Первая значительная железная дорога по территории Липецкого края Козлов-Орёл была запущена в 1868 г. Благодаря строительству этой дороги расцвёл Елец, на пустом месте появилась станция Грязи — современный город-райцентр Липецкой области. Со станции Грязи в 1898 г. отправлено было 410 699 пудов хлеба, в посёлке при станции проходили 2 ярмарки — Воздвиженская и Никольская. По данным на 1899 г., в посёлке при станции Грязи постоянно проживало 1 400 человек, временно ещё 860. В посёлке было 8 улиц, 3 завода, почтово-телеграфная контора, аптека, 2 церковно-приходских школы и 1 частная. В 1910 г. на станции Грязи построен один из самых крупных элеваторов в России на 95 вагонов зерна.

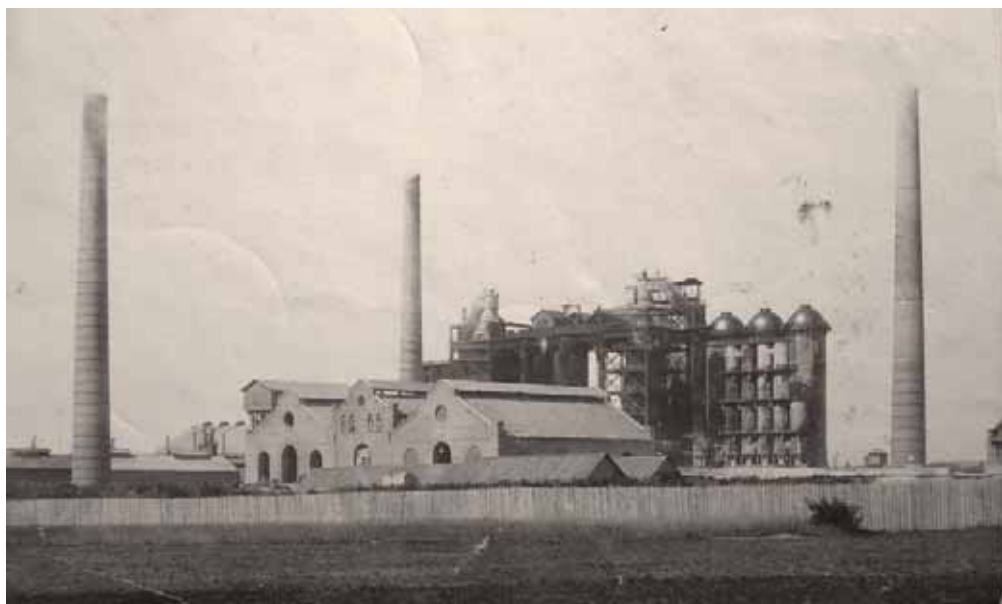
Строительство железных дорог продолжалось: в 1889—1890 гг. сооружена железная дорога Раненбург-Данков и Раненбург-Лебедянь, в 1897 г. построена железная дорога Елец-Касторная, на которой появилась станция Тербуны — современный районный центр Липецкой области посёлок Тербуны.

Железнодорожные станции Елец и Грязи становятся узловыми. К концу XIX в. сеть железных дорог связала практически все города нашего региона, что способствовало дальнейшему развитию торговли, промышленности и вообще экономики края. В целом же в России сеть железных дорог за период 1850—1912 гг. выросла в 70 раз.

Развитию торговли способствовало открытие после 1863 г. банков в уездных городах нашего края. Земля стала товаром, и это привело к созданию крупных банков: в 1882 г. создан Крестьянский поземельный, а 21 апреля 1885 г., по случаю 100-летия Жалованной грамоты дворянству, Дворянский земельный банк, потом появляются коммерческие банки.

В сфере сельского хозяйства в этот период увеличились посадки технических культур — картофеля для винокурения и крахмальной промышленности, сахарной свёклы, махорки, конопли, льна. Посевы сахарной свёклы после реформы 1861 г. выросли в 5 раз, а сбор — в 8 раз. В начале XX в. посевные площади в чернозёмной полосе выросли на 8,1 %, выросла урожайность, что говорит о росте культуры земледелия.

Однако по-прежнему преобладала трёхпольная система обработки земли. До 44 % хозяйств не имели сельскохозяйственных машин и усовершенствованных орудий. Из удобрений использовались только органические. Основной товарной продукцией являлись зерновые культуры, мука, крупы, махорка, лён, пенька, продукты животноводства. Большое развитие в крае получило садоводство. В России, остававшейся аграрной



Сокольский завод. Фото начала XX в.

страной, себестоимость продукции мукомольной промышленности в 1910 г. в 2 раза превышала стоимость выплавляемого металла, в 3,5 раза – стоимость добытого угля и в 5 раз – нефти. Российское зерно составляло четвертую часть мирового экспорта. В силу того, что Липецкий край был аграрным, главной отраслью экономики в нём была пищевая промышленность. Но мельницы, крупорушки и маслобойни, перерабатывавшие сельскохозяйственную продукцию, не являлись крупными предприятиями и имели небольшой штат работников.

Строительство железных дорог, промышленных предприятий, производство сельскохозяйственной техники требовало большого количества металла. На рубеже XIX–XX вв. начался подъём металлургической промышленности в России, в которую вторгся иностранный капитал. К маю 1899 г. в Липецком уезде на арендованных уездным предводителем дворянства Александром Михайловичем Кожиным землях было построено 16 шахт и 90 дудок. В начале XX в. на шахтах добывалось по 17 000 000 пудов руды в год.

28 января 1899 г. по инициативе А.М. Кожина создаётся Тамбовское анонимное горное и металлургическое общество (ТАГиМО) – акционерное общество с бельгийским капиталом, и начинается строительство Сокольского металлургического завода. На строительстве работает 125 бельгийцев, 64 местных жителя и до 300 человек из Владимирской губернии. Первая домна Сокольского металлургического завода пущена 15 июля 1902 г. На заводе создано 1 283 рабочих места. За период с 1900 г. по 1912 г. в целом по стране металлургическая промышленность и угледобыча выросли в 2 раза.

В пригороде Липецка в 1913 г. построен нефтесклад фирмы Нобель. Привлечение иностранного капитала способствовало расцвету промышленности и нещадной эксплуатации дешёвой рабочей силы.

Накануне Первой мировой войны Липецкий край и вся страна переживали подъём экономического развития. В России было 932 города. Население к 1897 г. выросло в 1,5 раза, а городское в 2,5 раза и составило 13,4 %.

В 1911 г. Россия торжественно отметила 50-летие крестьянской реформы, а в 1913 г. — 300-летие династии Романовых, в царствование которых страна стала могущественной державой, одной из сильнейших в мире.

Вопросы и задания:

1. Назовите новые отрасли хозяйства, которые стали развиваться в Липецке в начале XX в.?
2. Как изменился социальный состав проживающего в Липецке населения?
3. Проектная деятельность: «Промышленный Липецк: история и современность».

§ 75. Культура Липецкого края во второй половине XIX – начале XX вв.

Вторая половина XIX – начало XX вв. по праву считается «серебряным веком» русской культуры, когда крупные перемены в общественной и социальной жизни создали условия для активного творчества в различных сферах культурной жизни. Выросла грамотность населения, духовная жизнь общества отличалась богатством и разнообразием, а учёные, писатели, философы, музыканты, художники и артисты создавали свои произведения, вошедшие в «золотой фонд» русской культуры.

В Липецком крае, как и во всей стране, во второй половине XIX в. наиболее быстрыми темпами развивалось начальное образование. Наряду с церковно-приходскими и одноклассными школами Министерства народного просвещения большое распространение получили земские школы, которые действовали во многих сёлах нашего края. В сфере среднего образования основой стала классическая гимназия, к началу века они были во всех уездных городах Липецкого края: в Липецке — женская, в Ельце — мужская и женская, в Данкове — мужская и женская, в Раненбурге — мужская и женская, в Лебедяни — мужская и женская, в



Великокняжеский храм в Ельце. Открытие 1910-х гг.

Задонске — женская, в Усмани — женская. Специальными средними учебными заведениями могли «похвастаться» только Липецк (реальное училище), Усмань (реальное училище) и Елец (техническое железнодорожное училище). В Липецке, Данкове, Раненбурге и Задонске работали духовные училища.

В области архитектуры в этот период наиболее выдающиеся произведения относятся к храмоводательству. Ярким памятником псевдовизантийского стиля стал храм Рождества Христова в с. Круглое Данковского уезда (1857–1878), построенный по проекту А.А. Авдеева. Наиболее выразительные в художественном отношении храмы псевдорусского стиля были построены по проектам столичных зодчих: храм св. Дмитрия Солунского в с. Берёзовка Данковского уезда (1893–1897 гг., арх. А.Н. Померанцев); храм св. Дмитрия Солунского в с. Коробовка Усманского уезда (1879–1884 гг., арх. М.Е. Месмахер); храм Елецкой иконы Божией Матери в Ельце (1893–1915 гг., арх. А.С. Каминский). Черты модерна прослеживаются в храме свв. благоверных князей Михаила Тверского и Александра Невского в Ельце («Великокняжеском», 1909–1911 гг.).

Иконописная мастерская работала перед революцией в г. Задонске, в 1879 г. в Елецком Знаменском монастыре была открыта иконописная школа-мастерская, где молодые послушницы проходили обучение у жи-

вописца П.А. Соколова — правнучатого племянника святителя Тихона Задонского. Об этой школе упоминал посетивший Елец в 1885 г. В.В. Немирович-Данченко. В 1886 г. была осуществлена роспись верхнего летнего храма Знаменского собора монастыря, которую исполнили семь инокинь под руководством П.А. Соколова. Широко известный за пределами Ельца монументальный иконостас Вознесенского собора (первый ярус и сень над царскими вратами — деревянные, два верхних яруса — лепные, из алебаstra) был спроектирован А.С. Каминским в формах эклектики в 1878 г. Иконы для него написаны А.И. Корзухиным и К.В. Лебедевым.

Керамический двухъярусный иконостас Великокняжеской церкви (свв. Александра Невского и Михаила Тверского) в г. Ельце, близкий к формам стиля модерн, был изготовлен в Абрамцевской гончарной мастерской. Во второй половине XIX — нач. XX в. в иконописании на территории современной Липецкой области господствовала, как и повсеместно в России, академическая эклектика. Наиболее часто копируемым при оформлении храмов живописцем в начале XX столетия становится В.М. Васнецов, пытавшийся создать единый «религиозно-национальный» стиль. Пример тому — росписи храма св. Автонома в с. Кашары Задонского уезда.

Сфера гражданского строительства характеризуется значительно возросшим количеством зданий банков, училищ, магазинов, вокзалов и промышленных зданий, которые меняли облик наших городов. Наиболее показательным в этом отношении является Елец, где исторический центр города, в основном, застроен красивыми добротными купеческими особняками и общественными зданиями именно в этот период. Среди наиболее значимых следует отметить здание Государственного банка, построенное в 1898–1899 г. по проекту И.П. Машкова; здание приюта-яслей табачной фабрики А.Н. Заусайлова (начало XX в.); «Дом призрения в память 300-летия династии Романовых» (1912–1913 гг., арх. Э.Э. Вильфарт). Другими выдающимися памятниками в регионе стали следующие строения: хозяйственный двор в усадьбе великого князя Андрея Владимировича в с. Борки Ливенского уезда (ныне Тербунского района), построенный по проекту А.И. фон Гогена в 1903 г.; водонапорная башня гиперболоидной конструкции инженера В.Г. Шухова в с. Полибино Данковского уезда (1896 г.); главный дом в псевдоготическом стиле в усадьбе Хвостовых в д. Шаталовка Елецкого уезда (конец XIX в.). К сожалению, не сохранились постройки П.С. Бойцова 1880-х гг. в усадьбах Вельяминовых в сц. Никольское и князей Вяземских близ с. Коробовка Усманского уезда, а также графов Толстых в с. Трубетчино Лебедянского уезда.

Новым явлением в культуре этого периода стало развитие журналистики и периодической печати. И если в середине XIX столетия главными «средствами массовой информации» были «Губернские ведомости», выходявшие с 1830-х гг., то уже в 1869 г. в Липецке появляется «Липецкий летний листок», рассчитанный в большей степени на отдыхаю-



Симфонический оркестр на Липецком курорте. Открытка начала XX в.

щих на курорте; с 1882 г. газета носила название «Липецкий сезонный листок». В Ельце перед революцией выходило несколько газет: «Елецкая жизнь», «Елецкий вестник», «Голос порядка», «Елецкая газета». В Раненбурге местные новости можно было прочитать в «Раненбургском телеграфе», в Задонске – в «Задонском листке».

В конце XIX – начале XX вв. начали активно создаваться и действовать театры, библиотеки, различные общественные организации, в т.ч. и творческие союзы. В Лебедяни, например, с 1893 г. действовало Общественное собрание, ставившее своей целью помочь своим членам «проводить свободное время с удобством, приятностью и пользой»; в Ельце были распространены чайные с бесплатными библиотеками-читальнями, в которых ельчане проводили свой досуг «за трезвый образ жизни»; в Данкове был известен литературно-музыкальный художественный кружок с музыкальным, художественным, литературным и драматическим отделами.

Уже в 1860 г. в Данкове начала работать публичная библиотека при уездном училище. В это время кроме учебных книг в её собрании было около 500 изданий. Позднее открылись библиотеки при данковском общественном клубе и в тюремном замке, где была «камора» для обучения грамоте и пению арестантов.

В Ельце с 1897 г. работала «библиотека служащих Елецкого уездного земства», впоследствии преобразованная в Елецкую общественную библиотеку. 15 декабря 1900 г., в ознаменование 100-летия со дня рождения уроженца Ельца архиепископа Херсонского и Таврического Иннокентия (Борисова), была открыта Иннокентиевская церковно-общественная библиотека-читальня.

В конце XIX в. в Липецке существовали небольшие библиотеки при Покровском, Троицком, Вознесенском, Успенском, Преображенском и Евдокиевском храмах. Продолжала работать библиотека при Липецком уездном училище, но самой знаменательной была библиотека при книжном магазине почётного гражданина Александра Ивановича Полянского! Работали также библиотека торгово-промышленных служащих, частные библиотеки Н.В. Тимановской, Сидорова, Замятина, Губина, Гусарева, Хозикова, Н.В. Котельникова и др. Петровское общество распространения научных и практических знаний открыло первую общедоступную библиотеку в Липецке 24 мая 1909 г. В 1916 г. книжный фонд её насчитывал 12 000 томов. В начале XX в. в Липецке появляется собственная полиграфическая база. Книги печатают в типографиях В.Н. Вилковой, Л.А. Петровой, А.К. Розенберга. В Липецке центром культурной жизни города оставался курорт, где в Нижнем и Верхнем парках часто играл оркестр, а в курзале ставились спектакли, проходили концерты, выступали известные артисты, писатели и поэты, работала библиотека, книжный фонд которой в 1898 г. насчитывал 2 081 том.

Активное развитие в это время получил театр. Особенно это проявилось в Ельце, где в разное время действовали разные театры по форме и содержанию: театр технического училища, домашние, городской, летние, дачные, усадебные. Активно работало в городе общество любителей театрального искусства. В 1900-х г. любительским театром руководил товарищ председателя Елецкого окружного суда, будущий актёр Московского художественного театра Владимир Михайлович Лопатин (1861–1935). Знаменитый МХТ был связан с Елецкой землей и через владельцев усадьбы в с. Пальна-Михайловка дворян Стаховичей – страстных театралов. Алексей Александрович Стахович (1856–1919) стал одним из учредителей и директоров МХТа, последние годы его жизни, оборвавшейся трагически, были отданы сцене: генерал, он предпочел быть актёром, а после 1917 г. вплоть до своей смерти возглавлял вторую студию МХТа. Именно Алексей Александрович построил в 1880-х гг. для своей семьи на левом берегу р. Пальна, напротив старого усадебного дома, новый дом в английском стиле, сегодня известный как «дом актёра», потому что именно в нём неоднократно гостили артисты Московского художественного театра вместе с К.С. Станиславским. Впервые это произошло в 1902 г. при подготовке спектакля «Власть тьмы» с целью изучения деревенского быта, речи будущих героев и сбора театрального реквизита, о чём Станиславский написал в своей книге «Моя жизнь в искусстве». Второй раз известный режиссёр побывал в Пальне в 1916 г., и именно тогда он назвал её «очаровательной красавицей». В музее театра в Москве имеются портреты А.А. Стаховича, принадлежащие кисти В.А. Серова.

В начале XX в. в нашем крае стали появляться такие признаки достаточно высокого уровня культуры, как музеи. В Ельце благодаря студенту Весельникову в 1901 г. появился музей, чья первоначальная идея

была в содействии начальному обучению в школе. В 1903 г. при Усманской городской библиотеке-читальне открылся школьный музей, ставивший своей задачей обеспечение школ города наглядными пособиями. Липецкое Петровское общество уже в 1909 г. начало работу по созданию музея, который должен был «... послужить наглядным пособием в дальнейшем образовании народных масс, помимо своего значения чисто научно-го». В Лебедяни в 1911 г. табличка с надписью «Museum» появилась на одной из классных комнат мужской гимназии, где разместилась богатая коллекция антиквариата местного помещика Тихона Ивановича Хозикова.

Неоценимый вклад в русскую культуру внесли наши земляки. Так, в с. Трубетчино Лебедянского уезда родился крупный русский архитектор и общественный деятель Иван Павлович Машков (1867–1945). За время многолетней работы Машкова в Москве, по сути главным архитектором города, по его проекту было построено более 60 зданий. Большинство из них сегодня являются памятниками архитектуры. Под руководством Ивана Павловича проводилась реставрация многих памятников русского зодчества, в том числе зданий и соборов Кремля, храма Василия Блаженного, Новодевичьего монастыря и др. В Липецке по его проектам были сооружены земская больница и женская гимназия (здания не сохранились), а также Никольская церковь при тюремном замке.

В сц. Королёвщино Липецкого уезда родился Пётр Иванович Бартенев (1829–1912) – будущий историк, археограф и библиограф, бесменный издатель и редактор журнала «Русский архив». В начале 1850-х гг. Бартенев одним из первых приступил к собиранию документов о жизни и творчестве А.С. Пушкина, с 1859 г. по 1873 г. заведовал Чертковской библиотекой в Москве, в коем качестве консультировал и редактировал первое издание романа Л.Н. Толстого «Война и мир». В 1863 г. по совету А.С. Хомякова он основал исторический журнал «Русский архив», ставший заметным явлением русской культуры, центром внимания всех интересующихся историей Отечества.

Раненбург (ныне г. Чаплыгин) – родина выдающегося русского историка и общественного деятеля Дмитрия Ивановича Иловайского (1832–1920), ставшего родоначальником региональной историографии. Иловайский – автор знаменитых «Кратких очерков по русской истории», выдержавших с 1860 г. по 1917 г. 44 издания, по которым училось не одно поколение россиян. Отмечая литературные достоинства трудов Д.И. Иловайского, К.Н. Бестужев-Рюмин писал, что «после Карамзина никто ближе Иловайского не подходил к тому художественному началу, к которому должен стремиться исторический писатель».

В с. Оберец Ливенского уезда (ныне Измалковского района) родился замечательный русский мыслитель Николай Яковлевич Данилевский (1822–1885), достойный вечной и благодарной памяти потомков лишь только за свой фундаментальный труд «Россия и Европа», увидевший свет в 1869 г. Современники называли эту работу Данилевского «катехизисом или кодексом славянофильства, так полно, точно и ясно в ней

изложено учение о славянском мире и его отношении к остальному человечеству». А Фёдор Михайлович Достоевский считал, что «Россия и Европа» должна стать «будущей настольной книгой для всех русских людей».

Выдающийся ученый и путешественник, государственный и общественный деятель Пётр Петрович Семёнов-Тян-Шанский (1827–1914) родился в д. Рязанка Раненбургского уезда. Путешествия на Тан-Шань принесли ему мировую известность. Именем Петра Петровича были названы многие местности в Азии и Северной Америке, а позднее, в 1906 г. к его фамилии указом Императора был присоединен титул «Тян-Шанский». Именно Петру Петровичу принадлежит заслуга постановки статистического дела в России на такую высоту, которой давно заслуживала эта важнейшая отрасль одновременно и науки, и государственного управления. В 1897 г. по предложению Петра Петровича и разработанному им плану была проведена первая в России всеобщая перепись населения. В конце жизни всю свою коллекцию картин П.П. Семёнов-Тян-Шанский уступил Петербургскому Эрмитажу, сделав собрание музея крупнейшим в мире по числу произведений нидерландской живописи XVII в. Президент Академии наук А.П. Карпинский на открытии в 1927 г. мемориальной доски на петербургском доме Семёнова-Тян-Шанского назвал этого великого ученого и человека «...незабвенным, оказавшим такие большие услуги науке, нашей стране и нашему народу».

С с. Полибино Данковского уезда связана судьба его владельца в конце XIX – начале XX в. – Юрия Степановича Нечаева-Мальцева (1834–1913). При участии его отца С.Д. Нечаева в салоне З.А. Волконской в своё время родилась мысль о создании музея изящных искусств, для воплощения в жизнь которой так много сделал Ю.С. Нечаев-Мальцев. Получив в 1881 г. от дяди И.С. Мальцева огромное наследство, Юрий Степанович стал одним из самых богатых людей России, но прославился он своей благотворительностью. Именно во многом благодаря щедрым пожертвованиям Нечаева-Мальцева был создан Музей изящных искусств имени императора Александра III в Москве (ныне музей имени А.С. Пушкина). Профессор И.В. Цветаев писал, что Ю.С. Нечаев «принёс делу созидания музея неустанную энергию, большое количество времени и нежданные раньше колоссальные материальные жертвы». Для своих земляков он построил прекрасный храм св. Димитрия Солунского в с. Берёзовка, недалеко от Полибино.

В Хворостянке Усманского уезда прошли детские и отроческие годы великой русской певицы Надежды Андреевны Обуховой (1866–1961). Здесь в доме своего деда Андриана Семеновича Мазараки она прожила с 1887 г. по 1899 г., неоднократно приезжала и впоследствии. Годы, проведенные в русской деревне среди перекрасной природы, оставили неизгладимый след в душе певицы. Сама Надежда Андреевна писала, что «...с детства сохранила любовь к русской народной песне, широкой и привольной. Как наши бескрайние поля...».

Второй родиной великого русского писателя, лауреата Нобелевской премии по литературе Ивана Алексеевича Бунина (1870–1953) по праву можно назвать Елецкую землю. Писатель родился в Воронеже, а раннее детство провёл среди вдохновлявшей всю его жизнь русской природы в небольшом поместье Буниных на хуторе Бутырки в Елецком уезде. Это небольшое сельцо с барской усадьбой и пятью крестьянскими дворами – всё, что осталось от некогда значительных земельных владений Буниных в Елецком крае. Здесь же и родовое гнездо Буниных в деревне Каменка, здесь – святые для семьи Ивана Алексеевича места и родные могилы. В Покровской церкви с. Злобин Воргол, у стен которой покоится прах деда и бабки И.А. Бунина, крестился, а затем и венчался с Людмилой Александровной Чубаровой отец писателя Алексей Николаевич, сам же он обрёл последний приют возле алтаря Скорбященской церкви с. Грунин Воргол. На хуторе Бутырки в живом общении с природой, познавая семейные предания, слушая рассказы крестьян и накапливая впечатления и вдохновение, рос не только Ваня Бунин. Взрастал огромный писательский талант, который вполне мог быть и совсем другим, не будь в жизни Бунина Бутырок. Осенью 1881 г. Ваню Бунина отдали в Елецкую гимназию, в которой он проучился четыре с половиной года, но так и не окончил курса, решив заняться самообразованием, в котором ему на первых порах серьезно помогал старший брат Юлий. Летом 1882 г. семья Буниных переехала в имение бабушки Чубаровой в Озёрки, где прошли отроческие и юношеские годы Ивана Алексеевича. В 1887 г. в журнале «Родина» появилось первое печатное стихотворение Бунина, а осенью 1889 г. он переезжает в Орел для работы помощником редактора газеты «Орловский вестник». Бывая в родных местах, Иван Алексеевич подолгу живёт и работает у брата Евгения в Огневке (Озёрки к тому времени были проданы). После переезда Евгения Николаевича с семьёй в Ефремов творческой лабораторией Бунина становится усадьба его двоюродной сестры Софии Николаевны Пушешниковой в с. Васильевское, Глотова тож, неподалеку от станции Измалково. Здесь Иван Алексеевич жил и много работал и летом и зимой до конца 1917 г., здесь увидели свет многие его произведения. Только «окайнные дни», наступившие после революции 1917 г. заставили Бунина покинуть сперва малую родину – Елецкий край, а затем, в 1920 г., и Россию. Годы спустя во Франции, на русском кладбище Сен-Женевьев де Буа в предместье Парижа, обрёл свой последний приют наш земляк, великий русский писатель, никогда не забывавший ни Родину, ни родной Елец, в котором в 1987 г. был открыт мемориальный музей писателя.

Классик украинской литературы Марко Вовчок (Мария Александровна Вилинская-Маркович, 1834–1907) родилась в д. Екатериновка Елецкого уезда, а часть детства провела в семье своей тётки Варвары Дмитриевны Писаревой – матери критика Д.И. Писарева в с. Знаменка Задонского уезда. Вместе с мужем А.Ф. Марковичем – известным собирателем устного фольклора – она много лет прожила на Украине, зани-

маясь изучением народных песен и литературным творчеством. Её рассказы, повести, романы, сказки и публицистику высоко ценили Т.Г. Шевченко, И.С. Тургенев, Л.Н. Толстой, Н.А. Некрасов, М.Е. Салтыков-Щедрин. Она перевела на русский язык «Жизнь животных» Брема и «Происхождение человека» Дарвина, многие книги Ж. Верна.

Неразрывной нитью связан с Липецким краем «великий» поэт, драматург и мыслитель Козьма Прутков. Дело в том, что двое из его «родителей» — Алексей (1821—1908) и Владимир (1830—1884) Михайловичи Жемчужниковы были сыновьями помещика Елецкого уезда (его усадьба в д. Павловка в окрестностях с. Вязовое Елецкого района не сохранилась). Летом 1851 г. или 1852 г. во время каникул в Павловке братья Жемчужниковы вместе с кузеном Алексеем Николаевичем Толстым и дали жизнь своему бессмертному творению — циклу басен, шуток и афоризмов Козьмы Пруткова. Его знаменитые «крылатые мысли»: «Бди», «Зри в корень», «Если хочешь быть красивым — поступай в гусары» и др., впервые вышедшие из печати в 1854 г., были восторженно встречены в обществе. И хотя в 1863 г. в «Современнике» появился некролог Козьмы Пруткова, сатира и юмор, прозвучавшая за эти годы из уст председателя Пробринной палатки, еще долгое время останется актуальной. Лишь до 1917 г. сочинения Козьмы Пруткова выдержали 12 изданий.

Творческой колыбелью стала Елецкая земля и для замечательного, действительно народного писателя Михаила Михайловича Пришвина (1873—1954). Он родился в купеческой семье в с. Хрущёво-Левшино под Ельцом, там же, среди одухотворенной красоты родной природы, прошло его детство. С 1883 г. по 1889 г. Пришвин учился в Елецкой гимназии, откуда однажды вместе с другими путешественниками пытался отправиться по реке Сосне в маленькой лодке в Азию. Учеба, и так дававшаяся нелегко, прервалась из-за конфликта с преподавателем истории и географии, которым, по иронии судьбы, был Василий Васильевич Розанов. Вновь приезжает Пришвин на родину в ссылку в 1898 г. за пропаганду марксизма и социал-демократических идей, живёт здесь «без всяких претензий, очень скромно, так что жилец он был тихий, но выдумщик необыкновенный». После революции, которую Пришвин не принял всей душой, он несколько лет живёт Ельце: занимается краеведением, читает лекции, много пишет, в том числе свой знаменитый дневник. В 1920 г. Елец покинул уже сложившийся писатель, у которого впереди ещё много впечатлений и творческих свершений. Но всю жизнь Михаил Михайлович будет вспоминать Елец и родное Хрущёво — «лучшее прекрасное место, какого и не бывало на свете!»

Последние дни жизни на станции Астапово, сегодня носящей его имя и ставшей поселком и районным центром, провёл великий русский писатель Лев Николаевич Толстой (1828—1910). Но первая связь Толстого с нашим краем родилась значительно раньше, в 1891 г. Тогда в тяжкую годину неурожая, повлекших за собой голод среди крестьян, писатель приехал в имение И.И. Раевского в Бегичевку Данковского уезда и

заялся сбором пожертвований для организации помощи голодающим. Всего за 1891–1893 гг. им было организовано 212 столовых в этих местах, в том числе 78 в Данковском уезде. Через несколько лет ещё более трагическая нить судьбы снова привела Льва Николаевича Толстого в наши края. В октябре 1910 г., навсегда покинув Ясную Поляну, писатель из-за болезни был вынужден сойти на безвестной станции Астапово, где и провёл последние 7 дней своей жизни в квартире её начальника И.И. Озолина. За самочувствием писателя следил буквально весь мир, и все эти дни не смолкал станционный телеграф. А 7 ноября Толстого не стало. Тысячи людей провожали его в последний путь. Сегодня в доме, где скончался писатель, создан мемориальный музей, запечатлевший обстановку тех трагических дней.

Лишь относительно недавно к славным сынам Липецкой земли мы стали с гордостью причислять Евгения Ивановича Замятина (1884–1937). Этот инженер-кораблестроитель по профессии и замечательный писатель по дарованию родился в Лебедяни в семье священника Покровской церкви. «Рос под роялем, мать — хорошая музыкантша. Гоголя в четыре уже читал. Детство почти без товарищей: товарищи — книги». Здесь, в «настоящей» России, «с чернозёмом, Доном, соломенными крышами, лаптями, яблоками» взрастал «новый талант», «грядущая сила» — Замятин. Именно Лебедяню навеяны его лучшие произведения — «Уездное», «Алатырь» и «На куличках». Евгений Иванович — автор всемирно известного произведения «Мы». Не ужившись с советским строем, был вынужден уехать в Париж, где и скончался от грудной жабы. А имя талантливого писателя, не сумевшего вписаться в новую жизнь, было надолго забыто и в России, и даже в родной Лебедяни. Слава Богу, сегодня Замятин вернулся и в нашу литературу, и в родные места. Выходят его книги, а в Лебедяни в Покровской слободе создан музей в замятинском доме.

Знаменитый миссионер, «просветитель якутов» и других северных народов России архиепископ Дионисий (в миру Димитрий Васильевич Хитров, 1818–1896) родился в семье пономаря Спасской церкви с. Хитрово Данковского уезда. Владыка Дионисий явился продолжателем просветительской деятельности архиепископа Иннокентия, посвящая много трудов проповеди Евангелия среди язычников и благоустройству своей необъятной епархии. Уделял особое внимание попечительству духовно-учебных заведений, заботился об открытии новых приходов и церковно-приходских школ, строительству православных храмов. Епископ Дионисий перевёл на якутский язык ряд священных и богослужебных книг, составил азбуку и «Краткую грамматику якутского языка».

Святитель Феофан, Вышенский затворник (в миру Георгий Васильевич Говоров, 1815–1894), родился в с. Чернава Измалковского района в семье священника Владимирской церкви. Большую часть времени епископ Феофан проводил в богослужениях, молитве, телесных и духовных подвигах. В свободное время занимался учено-литературными и богословскими трудами, переписывался с разными лицами, обращавшими

ся к нему за советом и наставлениями. Написал множество работ по христианской нравственности, толкованию восточных церковных учителей и аскетов, переводил сочинения отцов церкви. Самыми важными и известными из его сочинений стали «Добротолубие», «Толкование Апостольских посланий» и «Начертание христианского нравоучения». Все духовные академии Русской Православной Церкви избрали Феофана своим почётным членом, а Петербургская в 1890 присвоила ему звание доктора богословия. На Поместном соборе Русской Православной церкви в 1988 г. епископ Феофан был причислен к лику святых как подвижник веры и благочестия, оказавший глубокое влияние на духовное возрождение современного ему общества.

Вопросы и задания

1. Проектная деятельность: «Архитектурные памятники Липецка начала XX в.», «Полибино – усадьба Нечаевых»; «Усадебные комплексы липецкого дворянства», «Выдающиеся деятели культуры Липецкой земли»; «Памятники духовной культуры и подвижники земли Липецкой». Можно предложить свои темы для освещения.

§ 76. Культура и быт крестьянского сословия

Свыше 90 % населения России составляли крестьяне, соответственно, крестьянская культура занимала огромную часть жизни наших предков. Состав жителей нашего края, складывавшегося в разные историко-временные отрезки, вошли три основных элемента:

1) «рязанцы» – потомки древних славянских племён вятичей и северян (XII–XIII вв.); 2) набранные с разных районов страны служилые люди, охранявшие в XVI–XVII вв. южные границы Московского государства от набегов крымских и ногайских татар, впоследствии перешедшие в сословие «однородцев»; 3) «барские» – поздние переселенцы из центральных районов Московского государства (XVII–XVIII вв.).

В целом традиционная культура на территории современной Липецкой области сформировалась в XVI–XVIII вв. Особенностью нашего края является то, что более половины крестьян были государственными, не знавшими крепостного права. Это однородцы – потомки бывших служилых людей, имевших достаточные земельные наделы и живших богаче бывших крепостных, к которым они относились несколько высокомерно. Однородцы говорили на южно-великорусском наречии. Их культура отличалась от культуры бывших крепостных, часто переселённых помещиками из более северных губерний. Поэтому крестьянская культу-

ра нашего края сочетает в себе не только обычаи, традиции соседних губерний, Московской и Владимирской губерний, но даже Украины, Мордовии.

Бывшие крепостные крестьяне жили общинами, и земли их находились в общинном владении. Семьи, составлявшие общину, были как правило большие, главой был старший мужчина. Большая семья — гарантия благосостояния, т.к. при общинном владении землёй земля распределялась на каждого мужчину — работника.

Жилые и хозяйственные постройки, в основном, были деревянными, крытыми соломой. «Селения ... утопающие в соломе, сплошь соломенные крыши на избах и плетневых дворах, соломенные риги и омёты соломы на гумнах, подвергаются страшным пожарам...».

Только в последней четверти XIX в. крестьяне начали строить кирпичные избы, чему способствовала земская власть. Земства вели борьбу с частными пожарами в сёлах и деревнях, выдавая беспроцентные кредиты на постройку кирпичных изб, крытых железом, кирпичных и черепичных заводов. Дома ставили под четырёхскатной крышей длинной стороной с 1—3 окнами вдоль улицы. За домом четырёхугольный, открытый посередине двор. Амбар для хранения зерна и погреб могли построить перед домом.

Крестьянские жилища имели небольшую площадь, значительную часть которой занимала русская печь. До середины XIX столетия почти половина изб, чаще всего у крепостных, из-за недостатка топлива топилась «по-чёрному», т.е. печи не имели труб и дым шёл в жилое помещение. Топили часто соломой, навозом, реже торфом. Изба, как правило — это одна комната, где в дальнем правом углу стояла русская печь с лежанкой. С одной стороны печи были устроены полаты — деревянные лежанки под потолком, на которых спали члены семейства, не поместившиеся на печи; там же хранили вещи. С другой стороны печи, со стороны топки, готовили пищу и держали посуду. Пища крестьян, по преимуществу растительная и молочная, была простой и однообразной: ржаной хлеб, постные щи и каша молочная или с постным маслом, летом квас с луком, редко яйца и рыба, мясо ели только по праздникам.

Так как бань в крестьянских домах не было, то парились в топке русской печи, выстилая её соломой. В левом ближнем углу стояли стол, коник и лавки. Над ними в «красном углу» висели иконы и лампада. Кроватей не



*Крестьянский дом в Усманском уезде.
Открытка начала XX в.*



было: спали на лавках, на печи, на полатах и на полу, застелив его соломой и дерюжками (тканными половиками). К жилому помещению примыкали сени, в которых в холодное время года держали домашнюю скотину.

У зажиточных крестьян, чаще всего однодворцев, дома состояли из двух половин — зимней с печью и холодной летней — горницы, где в сундуках хранили одежду и жили в тёплое время года. Горница была чистой и считалась парадной частью дома. Большая часть окон в домах выходила на улицу. Окон было немного и они делались маленькими, чтобы уменьшить теплопотери. Для сохранения тепла и экономии материалов кирпичные избы строились «с засыпкой»: стена состояла из двух стен, сложенных «в полкирпича» и соединённых меж собой металлическими связями, пространство меж этих стен заполнялось рыхлой землёй. Такая конструкция делала жилище более сухим и тёплым. Потолок сверху обмазывался глиной и засыпался землёй, что защищало жилище от пожаров. Фасады кирпичных изб украшались геометрическим орнаментом, нанесённым известью или выложенным оплавленным кирпичом.

Бедные семьи строили саманные избы из необожжённых кирпичей, выполненных из смеси глины с соломой или навозом. Такой дом был тёплым и негорючим, но требовал постоянного ухода и ремонта — подмазки.

Домашнюю утварь обычно составляли четыре лавки вдоль стен, пара переносных скамеек, стол, навесной шкафчик для лучшей посуды. Простая посуда — глиняные горшки, кувшины и блюда, деревянные тарелки и ложки, чугуны, ухваты, кочерга, ведра, корыто, кадушки для капусты. В начале XX в. распространение получили самовары, но были они далеко не в каждом доме, так же как безмен и аршин.

За крестьянским домом располагался двор, окруженный по периметру хозяйственными постройками, стены которых чаще выполняли из плетня и обмазывали глиной. Иногда их выкладывали из бутового кам-

ня — известняка. За двором располагалось гумно и рига для сушки и обмолаота сжатых снопов хлеба. За гумном — огород, на котором обычно возделывали капусту, репу, лук, редьку, реже картофель и огурцы.

Сельскохозяйственный инвентарь крестьян представляли соха, деревянная борона, косы, редко серпы. У богатых стали появляться железные бороны, одноконные плуги и конные молотилки. Севооборот оставался трёхпольным. На полях выращивали рожь, пшеницу, просо, овёс, ячмень, гречиху, подсолнечник, сахарную свёклу, лён и коноплю. Из льна и конопли пряли нитки, ткали холсты и посконь (грубую ткань). Нитки пряли также из шерсти. Исконная крестьянская одежда вся была домотканной. Мужчины носили синие и белые холстинные рубахи, шаровары из полупосконной ткани, поддёвки из домашнего грубого сукна, обувь — лапти с онучами, редко сапоги, зимой — овчинные полушубки, меховые шапки и валенки. Женская одежда — тёмно-синяя с белыми, зелёными или красными клеточками, шерстяная юбка — понёва. Поверх неё носился белый холстинный передник, перетянутый под мышками, украшенный снизу вытканым или вышитым узором... Не менее характерны шушпаны (шушпаны) — широкая как балахон одежда из белой, а иногда шерстяной ткани. На голове замужних женщин — кичка, вышитая спереди и украшенная сзади бисерным подзатыльником с висящими кистями из бисера. Девушки носили сарафаны из домашней синей крашеной ткани, отороченные красным и, также расшитые узорами, «запоны» — передники. Вместе с тем появились и фабричные — ситцевые и шерстяные ткани, рубахи из них, жилетки, пиджаки, брюки и даже калоши! Лапти с онучами постепенно вытеснялись сапогами и женскими сапожками с резинками и на каблуках.

Однако основная часть необходимого в быту производилась по-прежнему в собственном хозяйстве. В крестьянских хозяйствах существовали такие промыслы, как прядение, ткачество, в том числе ковров, вязание сетей, кружевоплетение, шитьё одежды, валяние валенок, производство верёвок, жерновов, керамической посуды, жжение кирпича и извести, выделка кож, шитьё кожаной обуви и полушубков, производство сбри, слесарно-кузнечных изделий.

Новой чертой художественной культуры крестьянства стали промыслы, самыми распространёнными из которых на территории Липецкого края издавна были ковроткачество, гончарное ремесло, лозоплетение, вышивка, резьба по дереву, кружевоплетение, лоскутное шитьё.

Самый знаменитый из них — елецкое кружево, известное с конца XVIII в., но широко распространившееся в округе со второй половины XIX в. В 1873 г. на Всемирной выставке в Вене с кружевным чудом из Ельца впервые познакомилась Европа. Работы елецких мастериц сразу привлекли внимание публики и получили высокую оценку специалистов. Елецкие кружева отличались от остального русского кружева тонкостью, рельефной сканью (более толстая или цветная нить, введённая в полотнянку), нежным миниатюрным узором с ясным рисунком и множественностью композиционных решений.



Крестьяне на ярмарке. Фото начала XX в.

Другим широко известным традиционным крестьянским промыслом была т.н. «романовская игрушка» — глиняные игрушки-свистульки, изготавливаемые близ с. Романово Липецкого уезда (ныне с. Ленино Липецкого района). Впервые игрушка была упомянута в 1853 г. в «Тамбовских губернских ведомостях», где рассказывалось о характерных для промысла глиняных свистулек сюжетах: лошадки, коровы, бараны, петухи, олени, солдаты в папахе и барыни в капоре. Игрушки покрывались жёлтой, зелёной, коричневой поливой (глазурью) или красились краской. Со второй половины XIX в. под влиянием Липецкого курорта романовские мастера, сохраняя старые традиции, начали лепить новые сюжеты: офицеров в парадных мундирах, нарядных дам, гуляющие парочки, богатые выезды в колясках и каретах. Постепенно сдержанная поливная игрушка отошла на второй план, уступив место яркой, раскрашенной масляными и анилиновыми красками мелкой пластике, которая охотно покупалась отдыхающими и заезжими гостями. Наибольшего расцвета романовский промысел достиг во второй половине XIX в., когда ведущими мастерами стали Павел Степанович и его сыновья Иван Павлович и Яков Павлович Митины из с. Романово.

С целью получения дополнительного заработка крестьяне отправлялись на отхожие промыслы: чаще всего уходили на строительные работы и на сельскохозяйственные, занимались извозом, работали на шахтах...

Нравственность крестьян нашего края была на высоком уровне, но отрицательно на неё влияла городская среда. Промысловая деятельность втягивала селян в товарно-денежные отношения и способствовала разрушению патриархального уклада. Мужчины, за редким исключением были грамотны, чему способствовало открытие многочисленных церков-

но-приходских, министерских и земских школ. На земские школы, например, тратилось до 7,5 % местного бюджета.

Жизнь крестьян подчинялась событиям жизненного и годового цикла и регламентировалась церковным календарём... Большое значение имели обряды, сопровождавшие значимые жизненные события и повседневность. Церковные праздники и посты являлись важной частью крестьянской жизни. Сохранялись и отдельные пережитки языческих верований в обрядах, фольклоре, одежде, повседневной жизни. Заходя в избу, мужчины снимали головной убор, крестились на иконы, желали здравствовать хозяевам, перед принятием пищи и перед началом каждого дела читали молитву.

Новым явлением в системе крестьянской культуры в конце XIX в. — начале XX вв. стало семейное чтение вслух, что было связано со становлением сельской школы и распространением грамотности. Читали азбуки и буквари, календари, псалтири, часословы, молитвословы, сонники, духовные стихи. Из художественной литературы в крестьянской среде имели хождение сказки Пушкина, Ершова, «Тарас Бульба» Гоголя, книжки Толстого, басни Крылова и др.

Ярким проявлением народной культуры было устное и песенное творчество. Почти каждая песня, сказание, обряд были связаны с большим числом праздников народного календаря, семейно-бытовыми обрядами, с земледелием, хозяйственной деятельностью, войнами, развлечениями и историями о любви. Одной из самых популярных в нашем крае было песенное творчество, связанное с новогодними и рождественскими обрядовыми действиями, а также ритуальные песни-поздравления, песни-заговоры, причитания.

Словарь:

Изба – жилой дом с двускатной крышей.

Хата – жилой дом с четырёхскатной крышей.

Коник – лавка, скамья в крестьянской избе возле двери или печи в виде длинного ящичка с крышкой.

Вопросы и задания

1. Расскажите о крестьянском быте в XIX в.
2. Какие народные художественные промыслы развивались на территории Липецкого края?
3. Проектная деятельность: «Народный костюм: символы и смыслы», «Народная кукла», «Народные праздники: обряды и смыслы»; «Народные ремёсла», «Крестьянская изба». Могут быть предложены и другие темы, интересующие обучающихся.